

CONSERVATIONEM & NATURAE

"Revista del Cuerpo Académico Conservación Biológica"

Vol.3 Número 1. Mayo 2022

Siguiendo las huellas de Schiede y Deppe en el herbario de Halle

Los Habitantes De Las Áreas Verdes En Nuestras Ciudades

Feliz Cumpleaños Charles Darwin

Caminando por el Mayab

Siguiendo las huellas de Schiede y Deppe en el herbario de Halle, la historia de dos colectores botánicos

Thorsten Krömer

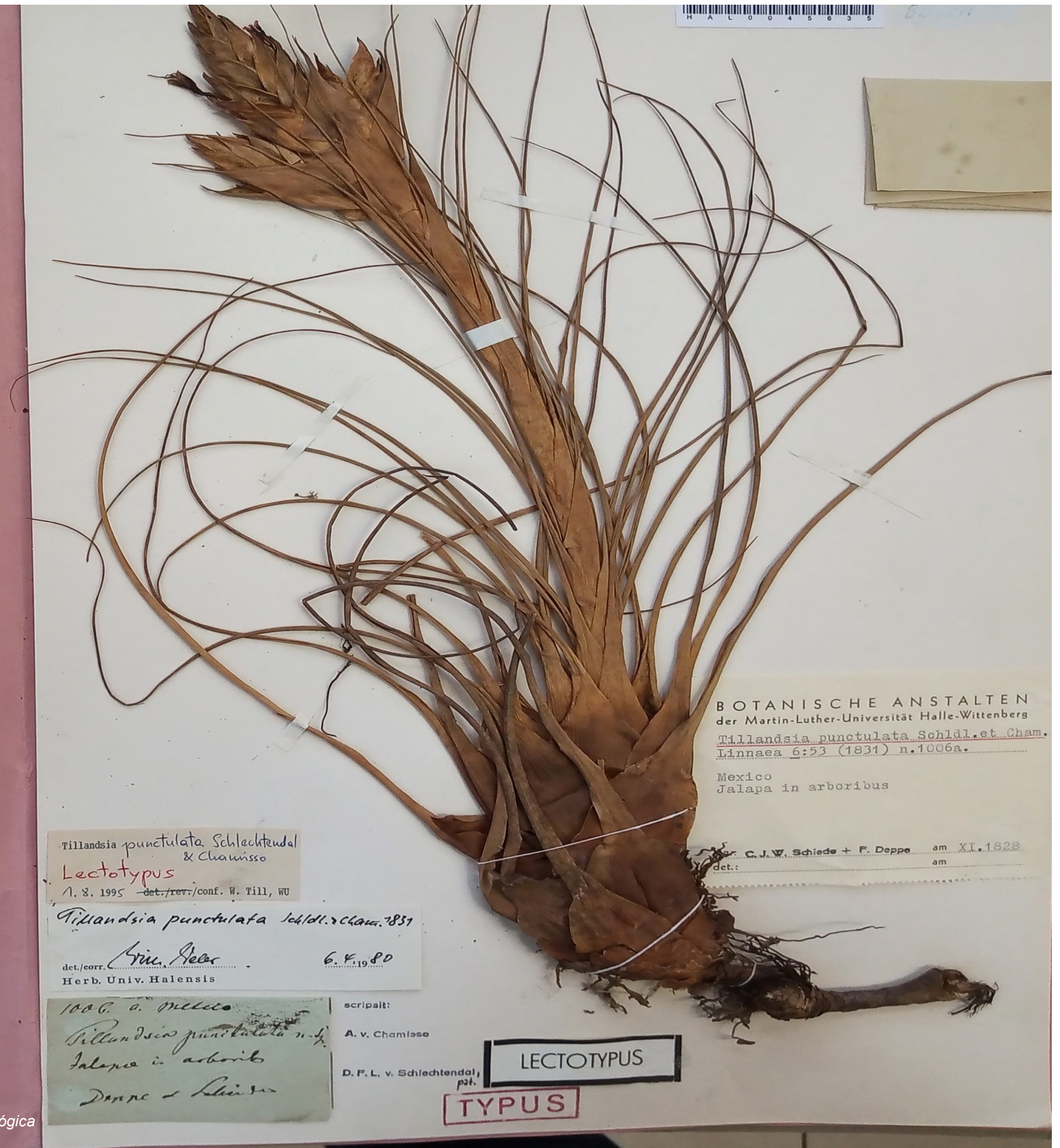
Tillandsia sp. Jalapa Oct. 28.

Folia subulata ovaliterulata, inferna basi valde dilatata et obscure ovata, caetera vaginantis basi ovata floralis aequalis breviora latiora, venter ovato apice subulato lato emisso. Spicis aggregatis basi aut funiculis, raris subtariis distichis, caeteris caeteris. Bracteis distichis equitatis ovatis narisibus caeteris. Calyx caeteris pallide ovatis dist. bracteis brevior, internis caeteris duplo longior ovatis apice latioribus. Perianthia ovata ovata, lobis caeteris, lobis caeteris, lobis caeteris. Anthera ante anthera flavas, effluvis cognas. Stylus foemestis ovicolor apice sterlem albus. Styli album in lobum. In arboribus Jalapa.

Species pulchra.

C. J. W. Schiede

Ejemplar tipo de *Tillandsia punctulata* colectada en 1828 en Xalapa con su descripción morfológica original de Schiede.



BOTANISCHE ANSTALTEN
 der Martin-Luther-Universität Halle-Wittenberg
Tillandsia punctulata Schldl. et Cham.
 Linnaea 6:53 (1831) n. 1006a.

Mexico
 Jalapa in arboribus
 C. J. W. Schiede + F. Deppe am XI. 1828
 det. am

Tillandsia punctulata Schlechtendal & Chamisso
 Lectotypus
 1. 8. 1995 det./rev./conf. W. Till, WU

Tillandsia punctulata Schldl. & Cham. 1831
 det./corr. *W. Till* 6. 4. 1980
 Herb. Univ. Halensis

1006 a. Mexico
Tillandsia punctulata n. sp.
 Jalapa in arboribus
 Schiede & Chamisso

scripsit:
 A. v. Chamisso
 D. F. L. v. Schlechtendal, ps.

LECTOTYPUS
 TYPUS

Los botánicos y naturalistas alemanes Christian Julius Wilhelm Schiede (1798-1836) y Ferdinand Deppe (1794-1861) exploraron la flora de México por varios años, a partir de 1826. Ellos colectaron extensas muestras de plantas, que formaron una parte importante para la compilación de la flora del país. Entre 1828 y 1829 también visitaron el Estado de Veracruz, donde se instalaron en Xalapa para conocer las plantas de los diferentes tipos de vegetación de esta región.

Schiede estudio ciencias naturales y medicina en las universidades de Berlín y Göttingen, donde en 1825 obtuvo su grado de doctorado, mientras Deppe se formó de jardinero en diferentes lugares como Viena y Múnich, para posteriormente trabajar en los Jardines Reales de Berlín, pero además también se dedicaba a la zoología y pintura. Para poder financiar su vida en México se les ocurrió que podrían vender sus especímenes a los museos de historia natural en Europa, pero ni en Berlín ni Viena se les ofreció un precio justo por sus colecciones importantes, y por lo tanto abandonaron su actividad de colectores en 1830.

Posteriormente, Schiede trabajó como médico en México, donde murió de tifus en 1836. En ese mismo año, Deppe, después de haber viajado a través del país y Estados Unidos realizando trabajos para comerciantes de Acapulco y de Monterrey, vuelve a Alemania con una gran colección de muestras de flora y fauna no solo de México sino de California y Hawái. Sin embargo, otra vez solo puede vender sus especímenes



Vista del gran invernadero tropical e invernadero Victoria en el Jardín botánico de Halle.

a un precio bajo al Museo de Historia Natural de Berlín, por lo cual llega a la bancarrota y muere en la miseria.

Sus colecciones, que inicialmente fueron poco cotizadas, actualmente son invaluable, ya que muchas de sus muestras de plantas y animales fueron novedades, es decir que ellas eran especies nuevas para la ciencia. Por lo tanto, hay un buen número de taxones, que posteriormente fueron nombrados en su honor, destacando los géneros vender sus especímenes a un precio bajo al Museo de Historia Natural de Berlín, por lo cual llega a la bancarrota y muere en la miseria.

Por lo tanto, hay un buen número de taxones, que posteriormente fueron nombrados en su honor, destacando los géneros botánicos de Schiedeella (Orchidaceae) y Schiedeella (Caryophyllaceae), así

como Deppea (Rubiaceae). Estos fueron descritos con base en ejemplares de herbario de Berlín por los botánicos alemanes Adelbert von Chamisso y Diederich Franz Leonhard von Schlechtendal, quienes en conjunto contribuyeron considerablemente al conocimiento de la Flora de México.

En 1833 von Schlechtendal abandona su trabajo en Berlín para ser profesor de botánica y director del jardín botánico de la Universidad Martin Luther de Halle-Wittenberg, hasta su deceso en 1866. Cuando empezó a trabajar en Halle, el herbario de la universidad era relativamente pequeño y estaba en malas condiciones. Afortunadamente, debido a sus buenos contactos, se propuso pedir duplicados al Herbario Real de Berlín con mucho éxito. De esta manera en los siguientes años obtuvo

muchos duplicados, también de otros herbarios, incluyendo numerosas colecciones de la expedición americana de Alexander von Humboldt y Aimé Bonpland, así como ejemplares originales colectados por Schiede y Deppe.

Por lo tanto, hoy en día el herbario de Halle con el acrónimo HAL, guarda una colección histórica importante. Muchos de estos ejemplares son tipos colectados en México, sobre los cuales se ha realizado la descripción taxonómica de varias especies nuevas de plantas y por lo tanto tienen un gran valor científico. Durante una estancia en Alemania, y gracias a la invitación del nuevo curador Dr. Marcus Lehnert, tuve la oportunidad de visitar este herbario, con el particular interés de revisar los ejemplares de Schiede y Deppe pertenecientes a las familias botánicas de Araceae, Bromeliaceae, Orchidaceae y Piperaceae, así como de pteridofitas. Estos grupos vegetales incluyen



Vista interior del invernadero Victoria.

muchas especies de epífitas, es decir plantas que crecen sobre todo, en los troncos y el dosel de sus árboles hospederos, sin parasitarlos como se cree popularmente.

Entre otros, logré revisar más de 80 ejemplares tipo, destacando los especímenes de dos bromelias que fueron nombrados en honor de sus dos colectores: *Tillandsia schiedeana* y *T. deppeana*, aunque ambos botánicos cuentan con otras especies de plantas epífitas dedicadas a ellos (p. ej. *Campylocentrum schiedeii*, *Columnea schiedeana*, *Peperomia deppeana*). Además, muchos ejemplares contaron con las descripciones originales de Schiede de las localidades y algunas características morfológicas en latín. El herbario HAL también cuenta con colectas de von Humboldt y Bonpland, algunas de las cuales fueron realizadas entre 1803 y 1804 en México incluso hasta en Veracruz. Estos duplicados tienen aún más valor, porque lamentablemente una parte de su colección, que originalmente estaba depositada en Berlín, se quemó durante la segunda guerra mundial.

Por otro lado, pude visitar también el jardín botánico de Halle anexo al herbario, que fue el primer jardín de plantas medicinales (*hortus medicus*) en Prusia, fundado en 1698. Además

de las plantaciones al aire libre como los llamados Arboretum o Alpinum, hay invernaderos para el cultivo de numerosas plantas tropicales, incluyendo importantes colecciones de bromelias, cactáceas y orquídeas. Destacan el gran invernadero tropical, que fue construido en 1872 junto con el invernadero Victoria con plantas acuáticas tropicales incluyendo manglares que siguió en 1902. El observatorio histórico, que también se construyó en los terrenos del jardín en 1788, también fue visitado por el poeta y naturalista Johann Wolfgang von Goethe en 1802. De esta forma, siguiendo las huellas de

la vida azarosa de Schiede y Deppe, tuve una experiencia con muchos conocimientos históricos inesperados.



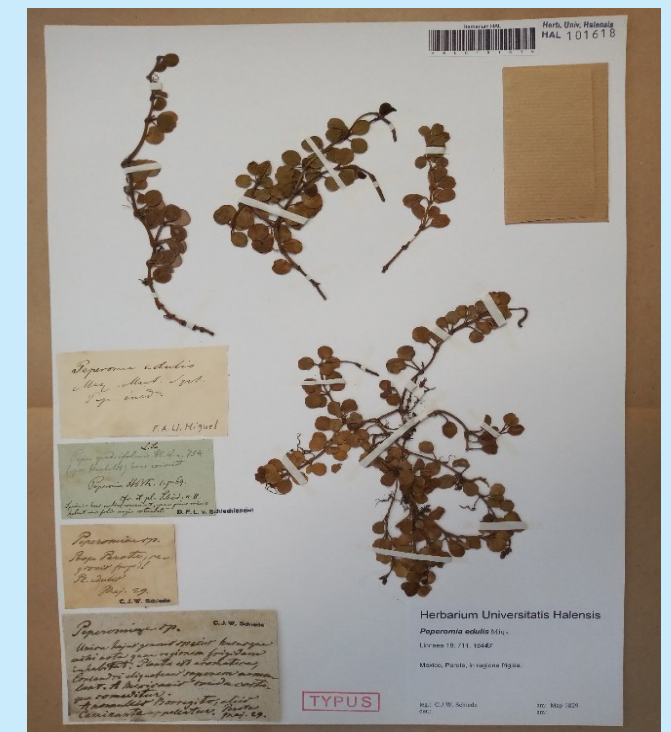
El Dr. Thorsten Krömer y el curador del Herbario HAL Dr. Marcus Lehnert con el tipo de *Ocotea psychotrioides* colectado en 1804 por von Humboldt y Bonpland en Xalapa.



Vista del observatorio histórico ubicado en el terreno del jardín botánico.



Ejemplar tipo de *Tillandsia schiedeana* colectado en 1829 en la Hacienda de la Laguna.



Ejemplar tipo de *Peperomia edulis* colectado en 1829 en el Cofre de Perote con sus anotaciones originales de Schiede y von Schlechtendal.