



Universidad Veracruzana Facultad de Historia



HISTORIA DE ARTE

EL ARTE BARROCO PINTURA

Maestro: Dr. Raúl Romero Ramírez

Historia del Arte

Contra reforma
Barroco
Italia, España, Flandes

Sentido	Obediencia ejercida hacia la humanidad cristiana por la Iglesia Católica Conjuntando el sentir común de toda la sociedad de su tiempo.
Gusto	Uso de imágenes celestiales en contra de la iconoclasia (vírgenes, santos y amorcillos).
Ideal	Grandeza y fortaleza física de la Iglesia; Santidad de la Iglesia Católica.
Valor	La Iglesia en sí misma; la labor evangelizadora eclesiástica; Jesús como creador de la Santa Iglesia Católica Apostólica Romana ; el Papa por orden divina ligado a la figura de Jesús. Pérdida de la prohibición de la presentación del cuerpo humano al desnudo.
Pasión	Por los mecenas; la aventura; la mercadería; la construcción de nuevas sociedades en el nuevo mundo; la ilusión, el movimiento, la unificación soberbia y la explotación por la Iglesia; el uso de técnicas militares nuevas.
Sentimientos	Fe; expresión imaginativa; explotación.

Pintura Barroca



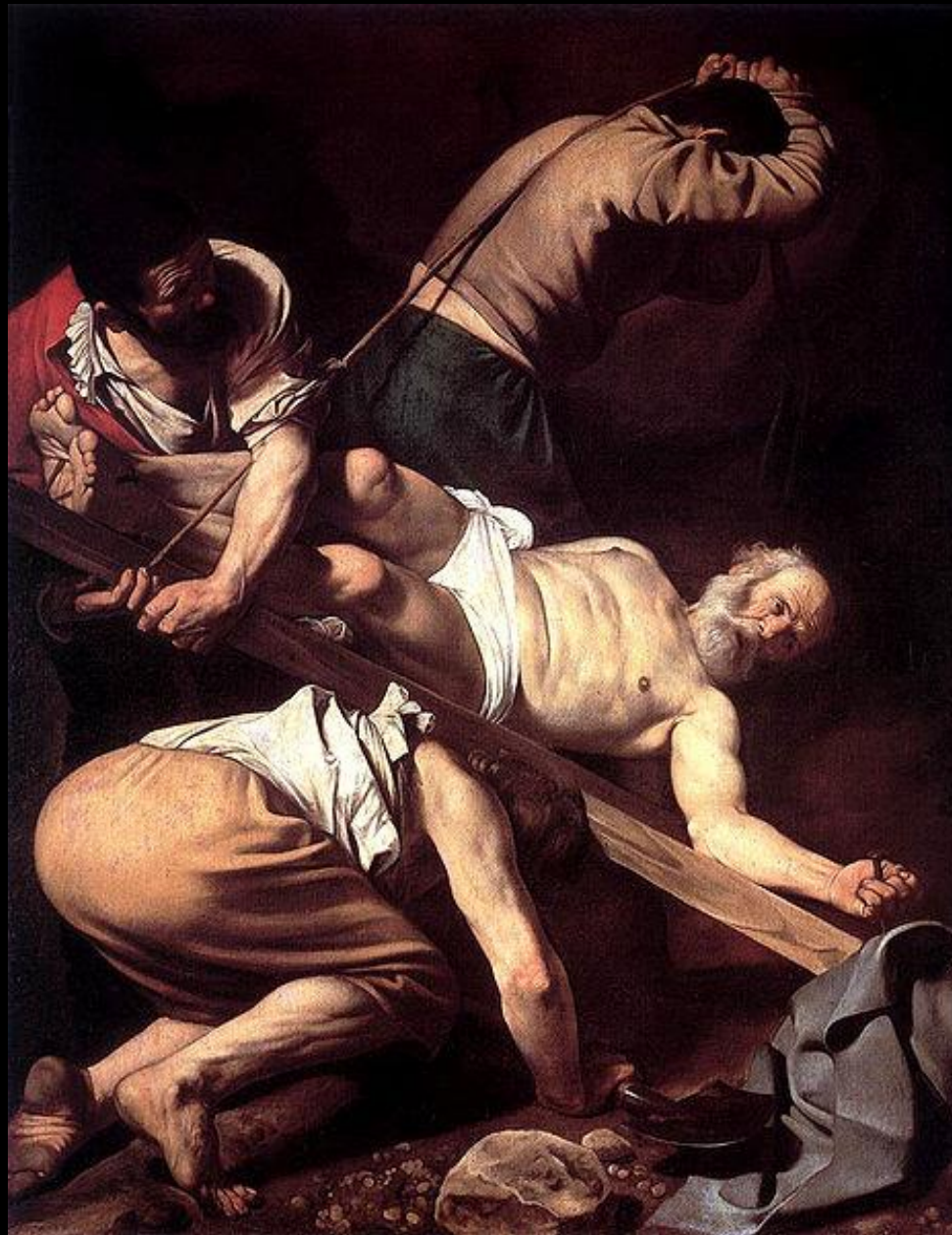
El Barroco (1600-1750), es una palabra inventada por críticos posteriores, y deviene de la palabra portuguesa "barroco" que significa "perla de forma irregular", o "joya falsa".

La **pintura barroca nació bajo la Contrarreforma en Italia** llegando a ser la expresión más característica del peso de la religión en los países católicos y del gusto burgués en los países protestantes alrededor del año 1600 y continúa a lo largo de todo el siglo XVII y a principios del siglo XVIII.

La pintura barroca se caracteriza por el **teatralismo, los colores ricos e intensos, y fuertes luces y sombras**. En oposición al arte renacentista, los artistas barrocos **elegían el punto más dramático**, el momento en que la acción estaba ocurriendo: evocar la emoción y la pasión en lugar de la tranquila racionalidad que había sido apreciada durante el Renacimiento. **La técnica es el claroscuro**, que consiste en el uso de contrastes fuertes entre volúmenes, unos iluminados y otros ensombrecidos, para destacar más efectivamente algunos elementos permitiendo crear mayores efectos de relieve y modelado de las formas.

Se desarrollan nuevos géneros como **los bodegones, paisajes, retratos, cuadros de género o costumbristas**, así como se enriquece la iconografía de asunto religioso. Existe una tendencia y una búsqueda del **realismo** que se conjuga con **lo teatral y lo efectista**.

Entre los más grandes pintores del período barroco se encuentran **Caravaggio, Zurbarán, Velázquez, Rembrandt, Rubens y Vermeer**.



El **barroco italiano** puede referirse al “Pintor de Roma”, **Michelangelo Merisi da Caravaggio**, heredero de la pintura humanista del Alto Renacimiento.

Originario e Lombardía, crea un nuevo **enfoque teatralista** de la figura humana, pintada directamente del natural (realismo) e **iluminada dramáticamente** contra un **fondo oscuro**, que sorprendió a sus contemporáneos y abrió un nuevo capítulo en la historia de la pintura.

Caravaggio suele presentar **personajes humildes y misericordiosos abatidos, agachados, acucillados, tumbados** o al menos **cabizbajos**, alejándose así de los modelos gallardos o victoriosos estatuarios del Renacimiento.

Crucifixión de San Pedro Caravaggio. 1600-1601. Italia.



La vocación de san Mateo. Caravaggio. 1599-1600. Italia.

En la ***Vocación de San Mateo***, **Caravaggio** ha puesto al santo sentado frente a una mesa con un grupo de personas, plebeyos recaudadores de impuestos de la mesa de cambios de Levi.

En esta pintura, gracias a el **brillo** y la posición de la ventana con lienzo, parece que sitúa la mesa puertas adentro utilizando una **perspectiva contraria**.

Se acentúa la **tensión dramática** de la imagen y focaliza sobre el grupo sumergido en una **penumbra** cortada por rayos de luz blanca, que hace emerger los gestos, las manos, o parte de la ropa, y deja casi invisible el resto en un **claroscuro** perfecto.

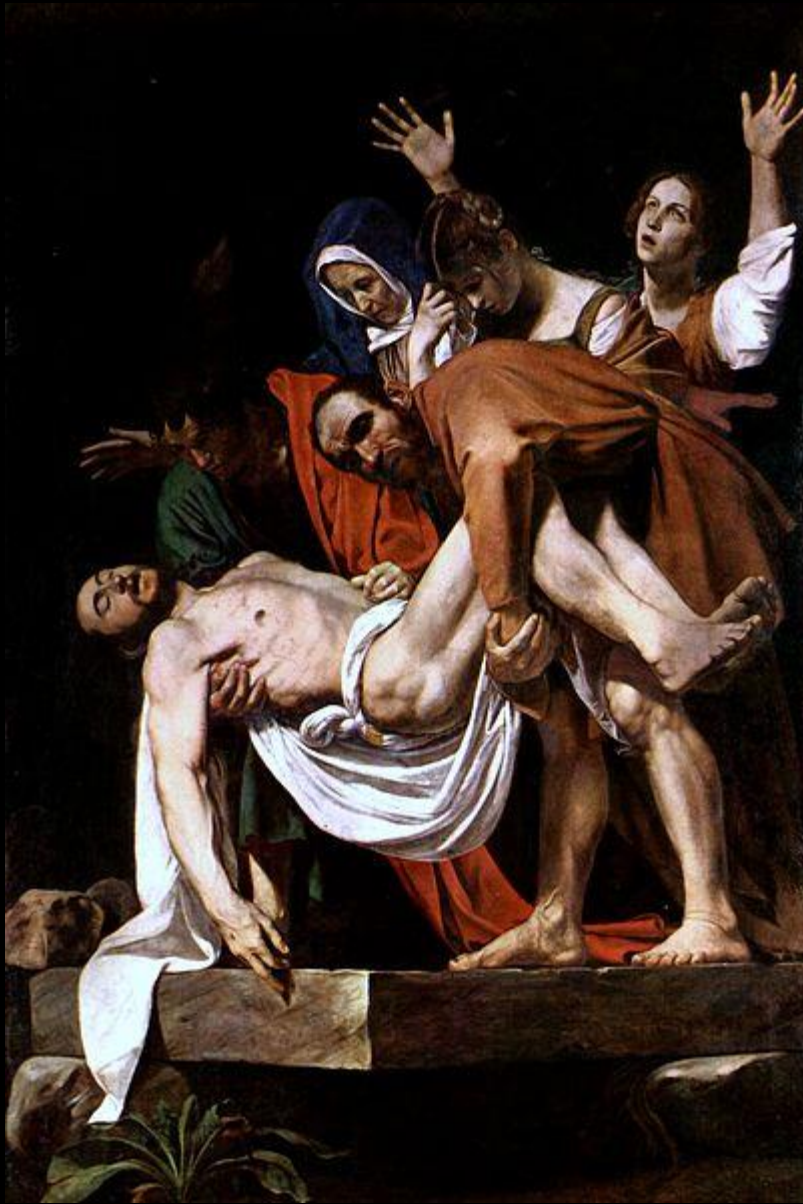
La pintura refleja la colisión entre dos mundos: el poder ineluctable de la fe inmortal (**luz**) y el ambiente mundano (**obscuridad**).



La flagelación de Cristo. Caravaggio. 1607. Italia.

De la serie conformada por **Siete obras de Misericordia**, (todas ellas realizadas durante los primeros meses de su llegada a Nápoles), ésta es la *Flagelación* y **aparece dramáticamente** Cristo atado a la columna rodeado por sus opresores.

Estas obras hicieron de **Caravaggio** el artista más renombrado de la ciudad y la **Iglesia de Santa Anna de Lombardi** se transformó en el “centro de los caravaggistas”, que le imitarían en su composición y método.



Caravaggio expone en una cascada diagonal de plañideros a San Juan y Nicodemo sosteniendo con esfuerzo el cuerpo de Cristo ya muerto, como la base la piedra desnuda.

Es un momento de duelo; detrás se encuentran la Virgen María, María Magdalena y María de Cleofás.

Conforme el ojo del espectador desciende de la **penumbra** hay, también, un descenso desde la **histeria de María Cleofás** a través de una **emoción contenida de lamentación de la Virgen** que ocupa el puesto central de la obra hasta la muerte como el silencio emocional definitivo.

El entierro de Cristo. Caravaggio. 1602-1603. Italia.



Cristo en la cruz. Francisco de Zurbarán 1627. España.

El **Barroco pictórico en España** está relacionado con la devoción religiosa y las victorias del imperio.

En 1600 existían en Sevilla treinta y siete conventos. Durante los veinticinco años siguientes se fundaron otros quince. **Los conventos fueron los grandes mecenas de los pintores, muy exigentes en cuanto a la composición y calidad de las obras;** tanto es así que **Francisco de Zurbarán** el primer gran pintor barroco español, por medio de un contrato, se comprometió a aceptar el que le fueran devueltos todos aquellos cuadros que no fueran del agrado de los religiosos.

Los religiosos y religiosas eran muy sensibles a la dimensión estética de las representaciones y estaban convencidos de que **la belleza era el estimulante para la elevación del alma,** en contra de la mediocridad. Estos abades y abadesas eran, normalmente, unas personas cultivadas, eruditas, refinadas, con un criterio muy seguro frente a las obras de arte.



Exposición del cuerpo de San Buenaventura. Francisco de Zurbarán 1629. España.

El **Convento de los Franciscanos** era uno de los más importantes de Sevilla.

Su colegio era el centro español de estudios teológicos de esta Orden.

En 1629 **Zurbarán** inició el ciclo de representaciones de la **Vida de Buenaventura de Fianza** (el doctor seráfico). Esta es una de sus obras.



La defensa de Cádiz. Francisco de Zurbarán.
1634. España.

En 1634, **Zurbarán** se encontraba en Madrid, y fue invitado por el rey para que, en unión de otros pintores (entre ellos **Velázquez**), decorara el Salón de Reinos del nuevo **Palacio Real del Buen Retiro**.

De las doce victorias militares del reino, él pintó dos; una se perdió y la otra es **La Defensa de Cádiz** contra los ingleses.

Además ilustró diez episodios de la **Vida de Heracles**, ancestro mítico de la rama española de los Habsburgo.



La anunciación.
Francisco de Zurbarán
1638. España.

La Cartuja de Santa María de la Defensa de Jerez de la Frontera, fundada en 1476 debe su nombre a una aparición milagrosa de la Virgen en 1370 en la que María habría desvelado el lugar en el que los castellanos caerían en una emboscada tendida por los moros, librándoles, así de una muerte y derrota seguras.

Zurbarán pintó once cuadros para el retablo del altar mayor de La Cartuja y en ellos de vela **su estilo de tenebrismo** que irá desvaneciéndose hacia el claro obscuro en adelante.



San Jerónimo flagelado por los ángeles. Francisco de Zurbarán 1639. España.

Nótese la técnica del **claro oscuro** utilizada en la obra.

Por encargo de los frailes Jerónimos del **Monasterio de Guadalupe**, Zurbarán pintó ocho cuadros para la sacristía y tres para la capilla adyacente (1639-1645).

En la **Sacristía** se aprecian obras relacionadas con monjes de la orden y los tres cuadros de la **Capilla de San Jerónimo** son alusivos a la vida del santo; estando entre sus obras maestras: en el ático del retablo, *La Apoteosis de San Jerónimo*; en el lado derecho, *Las Tentaciones de San Jerónimo*; y en la parte izquierda, *San Jerónimo flagelado por los ángeles*, por haber leído los textos de Cicerón.



San Francisco arrodillado con una calavera en las manos. Francisco de Zurbarán 1658. España.

Zurbarán pintó particularmente para las diferentes órdenes monásticas de la época, aunque también para el Estado y de forma particular, pero sus obras que lo consagran son aquellas con el tema religioso propio del movimiento Barroco: vida de santos, mártires y frailes pilares de la iglesia Católica.

El sentido de representar a San Francisco con un cráneo en la mano, hace alusión a la reflexión sobre el sentido de la vida misma ante la inminente realidad de la muerte próxima.



Vieja friendo huevos.
Velázquez. 1618. España.

Otro de los grandes exponentes barrocos españoles es **Diego Rodríguez de Silva Velázquez**.

Pasó sus primeros años en Sevilla, donde desarrolló un **estilo naturalista de iluminación tenebrista**, por influencia de **Caravaggio** y sus seguidores.

A los 24 años se trasladó a Madrid, donde fue nombrado pintor del rey Felipe IV y cuatro años después fue ascendido a **pintor de cámara**. Su trabajo consistía en **pintar retratos del rey y de su familia**, así como otros cuadros destinados a **decorar las mansiones reales**.



El triunfo de Baco. Velázquez. 1628-1629. España.

Es una obra maestra de su primer periodo. Los adoradores de la derecha están modelados con un empaste denso y en unos colores que corresponden a su etapa juvenil. Sin embargo, la luminosidad del cuerpo desnudo y la presencia del paisaje de fondo muestran una evolución en su técnica.



La fragua de Vulcano. Velázquez. 1630. España.

Obra esencial para entender su evolución en su primer viaje a Italia.

La atmósfera ha superado las limitaciones del tenebrismo y los cuerpos se modelan en un espacio real y los cuerpos ya no emergen en una sombra envolvente.



La túnica de José. Velázquez. 1630. España.

En este primer viaje a Italia el conocimiento de los maestros italianos perfecciona su técnica. En este cuadro se evidencia en **sus modelados anatómicos**, en los **juegos de luces**, en la armónica **claridad de color** y en una **composición más estructurada y compleja**.



La rendición de Breda. Velázquez. 1634. España.

Aquí se representa con teatralismo al general victorioso español, Spínola y con caracterización individual se aprecian los rostros de los soldados, que están tratados como retratos.

La guerra de los ochenta años o Guerra de Flandes, en la que luchaban por independizarse de España, es representada aquí.

Los dos protagonistas están en el centro de la escena y más parecen dialogar como amigos que como enemigos.

Justino de Nassau aparece con las llaves de Breda en la mano y hace ademán de arrodillarse, lo cual es

cristianamente impedido por su contrincante **Spínola** que pone una mano sobre su hombro y **le impide humillarse**.

En este sentido, es una ruptura con la tradicional representación del héroe militar, que solía representarse erguido sobre el derrotado, humillándolo. Igualmente se aleja del hieratismo (rigidez) que dominaban los cuadros de batallas.



Venus en el espejo. Velázquez 1650. España.

El reducido cromatismo del cuadro, limitado a un rojo brillante, un cálido marrón, un suave azul y un blanco, hace resaltar el cuerpo de Venus, que domina sobre lo demás, y que en realidad está pintado por mezcla de esos cuatro colores. Venus aparece en **un postura sensual y a la vez pudorosa.**



Las meninas o La familia de Felipe IV.
Velázquez. 1656. España.

El tema central es el retrato de la infanta Margarita de Austria, en primer plano, rodeada por sus sirvientes «las meninas».

A la izquierda se ve parte de un gran lienzo y detrás el propio Velázquez trabajando en él con la técnica de la *perspectiva central* de la composición que se encuentra en el personaje del fondo que cruza una puerta.

Un espejo colocado al fondo de la pintura refleja las imágenes del rey Felipe IV de España y su esposa Mariana de Austria, sea entrando a la sesión de pintura o posando para ser retratados. Las figuras de primer término están iluminadas y la falta de luz aumenta hacia el fondo, apareciendo las figuras en penumbra. Esta misma técnica se emplea para crear la atmósfera nebulosa de la parte alta del cuadro.

El espacio arquitectónico es más complejo que en otros cuadros del pintor, siendo el único donde aparece el techo de la habitación. La profundidad del ambiente está acentuada por la alternancia de las jambas de las ventanas y los marcos de cuadros en la pared derecha, así como la secuencia en perspectiva de los ganchos de araña del techo. Este escenario en penumbra resalta el grupo fuertemente iluminado de la infanta.



**Retrato ecuestre del Duque de Lerma. Rubens.
1603. España.**

El barroco de Flandes tiene como su más grande exponente a **Peter Paul Rubens** de la escuela flamenca.

Como pintor de la corte del Duque de Mantua, ejecutó los retratos del duque y su familia, copió las pinturas de grandes artistas que deseaba el duque y cuidó de la decoración de sus palacios. Los Gonzaga tenían la fama de ser unos grandes amantes de las artes y unos buenos mecenas, por lo que Rubens se encontró con gran cantidad de obras importantes de grandes maestros italianos como Tiziano, Paolo Veronese y Tintoretto; también algunos como Annibale Carracci y Caravaggio, considerados ya del incipiente estilo barroco.



Rubens e Isabella Brant en su Luna de miel. (izq.) Retrato de la esposa (der.). Rubens 1609-1610. España.



Los reyes magos. Rubens 1608. España.



La masacre de los inocentes. Rubens 1609. España.



Juicio de Paris. Rubens 1609.

Alegorias. Rubens 1609.



Las imágenes de desnudo femenino evocan una **belleza anticlásica** y exaltan la mujer como futura madre o artífice de la humanidad. **El desnudo barroco es alegórico y teatral** de modo que define la forma femenina en poses singulares y la figura ideal resulta ser **robusta, de mujer parida, hecha o acabada.**



Infanta Isabella Clara Eugenia.
Rubens. 1615.. Austria.



Retrato of Władysław IV,
Rubens. Austria. 1624.



*La lección de anatomía del Dr. Nicolaes Tulp .
Rembrandt. 1632. Holanda.*

El barroco holandés comienza con su más grande exponente: **Rembrandt Harmenszoon van Rijn.**

A sus 26 años y bajo encargo pinta esta obra extraordinaria que representa una época: **el nuevo mundo del conocimiento** y de los saberes, el movimiento.

Movimiento del alma (**Descartes**, entonces exiliado en Holanda), movimiento de los planetas (**Galileo** está en pleno pleito en Italia), y también el movimiento del cuerpo.



Rembrandt, durante sus primeros años en Ámsterdam (1632-1636), comenzó a pintar **escenas bíblicas y mitológicas de carácter más dramático, fuertemente contrastadas y en grandes formatos.**

A esta época pertenecen *"El rapto de Europa"* (1632), *"El cegamiento de Sansón"* (1636), *"La fiesta de Belshazzar"* (1635) y la *"Dánae"*.

El rapto de Europa. Rembrandt.
1632. Holanda.



**Dánae. Rembrandt.
1632. Holanda.**

Hija de Acrisio, rey de Argos fue encerrada en una torre de bronce o en una cueva. Pero Zeus la alcanzó transformado en ducha o lluvia de oro y la dejó embarazada. Poco después nació su hijo Perseo. Otras versiones afirman que en realidad el que sedujo a Dánae fue Preto, su tío, rey de Tirinto.



Betsabé en el baño.
Rembrandt. 1654. Holanda.

El texto bíblico es claro: Betsabé es objeto pasivo, es observada, llamada y probablemente obligada a acostarse con el rey David. La historia del adulterio y crimen de David fue interpretada a menudo como ejemplo de la astucia y poder de las mujeres sobre los hombres. Durante el Renacimiento se moraliza a David y, para minimizar su deseo y su adulterio, se presenta a la mujer de Urías como elemento provocador, acompañada frecuentemente por sirvientas que la ayudan en el baño.



La Sagrada Familia. Rembrandt. 1630.
Holanda.

Temas preferidos del barroco son **pasajes bíblicos del Antiguo y Nuevo Testamento**, pero con aparición de personajes **en actitudes teatrales** bien presentados por este pintor.





***La ronda de noche. Rembrandt.
Holanda.***

En su segunda fase (1636-1650), **Rembrandt** había producido apenas algunas pinturas y pocos grabados de tema paisajístico.

Comúnmente, estas pinturas solían destacar el aspecto dramático de la naturaleza, reflejada en árboles desarraigados y nubes ominosas

A partir de 1640, Rembrandt fue eliminando los rasgos más pintorescos y su estilo se volvió más sombrío y comedido.

En 1642 recibió el encargo de "La ronda de noche", su mayor obra y el encargo de retrato colectivo más importante que recibió en este período, y en el que trató de encontrar nuevas soluciones compositivas y narrativas a cuestiones surgidas en obras.



**Los síndicos del
gremio de
pañeros.
Rembrandt. 1662.
Holanda.**

En su tercera fase (1650-1669), Rembrandt volvió a transformarse. **Regresa a los grandes formatos, los colores se vuelven más intensos y las pinceladas más pronunciadas.** De este modo, el pintor se alejaba de los rasgos distintivos de su primera época, cuando tendía a trabajar más los detalles. Algunos autores han señalado que pueda deberse a una progresiva identificación con el trabajo de artistas renacentistas como **Tiziano**, tomando postura en el debate entonces vigente sobre **la primacía del "acabado" o la calidad matérica de la pintura.**



***Retrato de Catrina Hooghsaet,
Rembrandt 1657.***

Noble y segura, en pose autoritaria, esta anciana es un testimonio extraordinario de la maestría de los últimos retratos de Rembrandt.

La obra formó parte de la misma colección durante más de un siglo.



Dama con dos caballeros. Johannes Vermeer
1659-1660. Holanda.

Johannes Vermeer representa otra faceta del **barroco holandés**, con **escenas cotidianas** en donde la mujer anónima es de mucha importancia.

La mayoría de las **representaciones de mujeres** en los cuadros de Vermeer están relacionadas con una **narrativa de estricta moral burguesa** en la que aparecen objetos del hogar o instrumentos musicales que son el común de las labores propias del sexo femenino en la época, pero las caracteriza como letradas, enfocadas en sus labores bajo un **estilo costumbrista**.



La lechera. Johannes Vermeer
1658-1660. Holanda.

Vermeer representa a una criada vertiendo leche sobre un cuenco de forma humilde y honesta, con la cabeza agachada, como aceptando su destino.

En sus pinturas la luz es algo fundamental, inundando la estancia siguiendo la técnica del *pointillé*, que es una técnica decorativa a base de puntos que inundan la superficie.

Así, la sensación es que los puntos de luz están por toda la estancia.

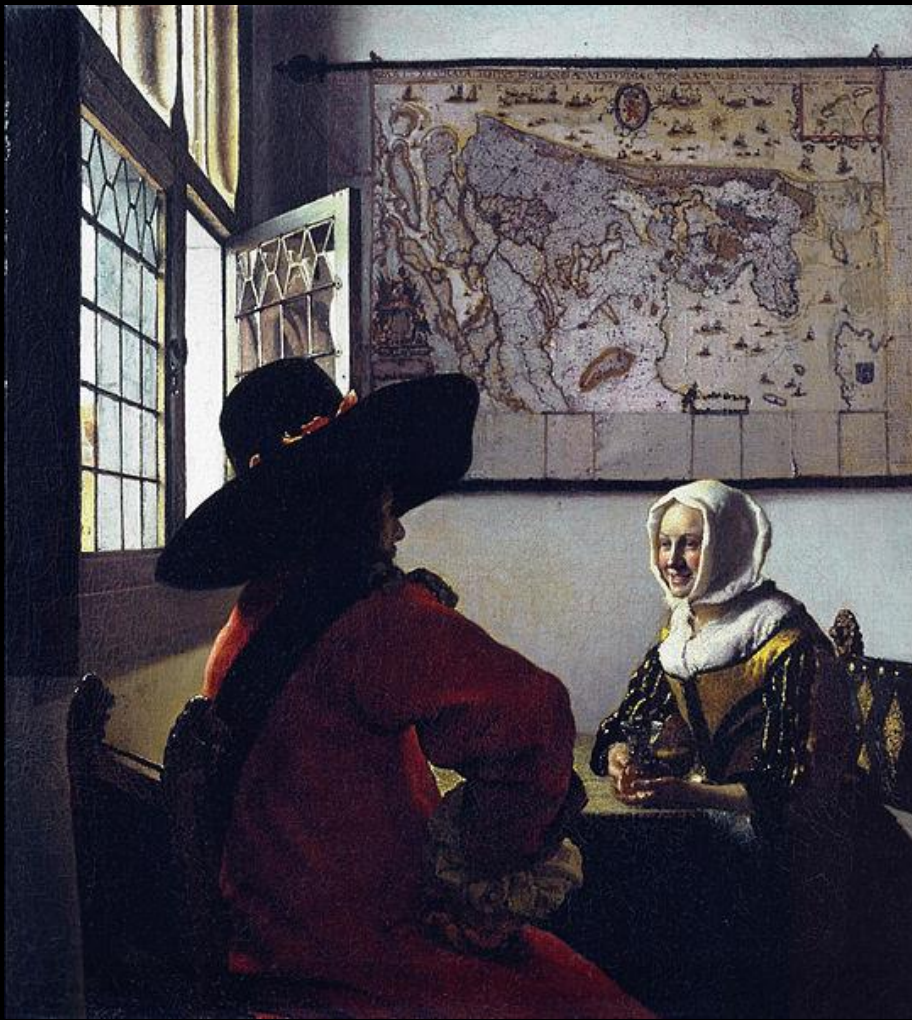
Vermeer utiliza un Bodegón en el cuadro, esta en primer término, un bodegón de pan y cuenco de leche.

Vermeer presentaba sobre todo interiores y en ellos seguía un esquema parecido, con una ventana a la izquierda desde la que entraba el haz de luz que iluminaba toda la estancia, que se veía a medias usando ricos colores, pero aquí curiosamente usa sobre todo el amarillo y el azul, los colores holandeses.

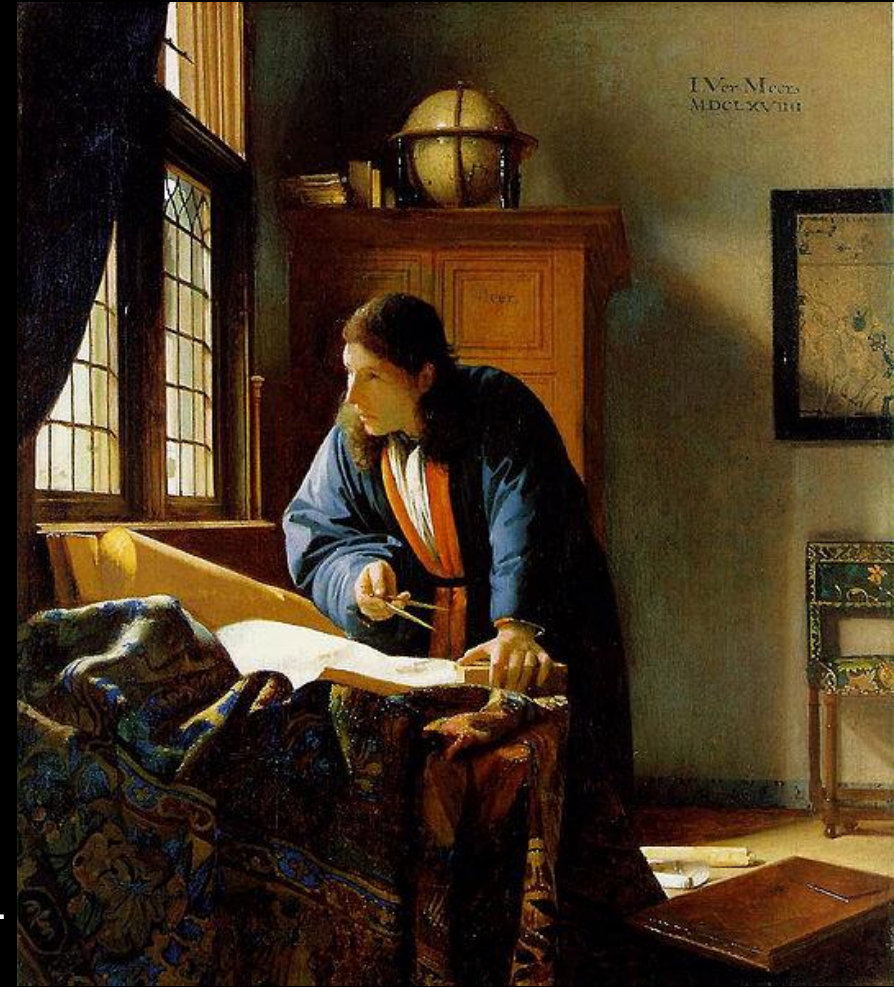


Vista de Delft. Johannes Vermeer 1660-1661 Holanda.

También introduce ***La Vista***, una forma de observar parcialmente los puertos holandeses con las clásicas personas y barcos de la época. Este fue su segundo y último paisaje urbano y corresponde a una vista muy fiel, seguramente **apoyado de una cámara oscura**; la impresión de la luz está expresada con una inigualable maestría.



Militar y muchacha riendo.
Johannes Vermeer 1658. Holanda.



El geógrafo. Johannes Vermeer
1668-1669. Holanda.

En estos cuadros se trata el tema de la exploración pues la Cartografía se haya en los cuadros al fondo. La **Cartografía** era una ciencia joven y todavía se encontraba en desarrollo, para el siglo XVII, los **mapas eran un objeto de lujo**, pero, además eran una señal de riqueza en la vida comercial de Holanda.



Muchacha leyendo una carta.
Johannes Vermeer 1657. Holanda.

Esta obra muestra a **una mujer con una carta**, que determina la acción en el cuadro haciendo notar que la mujer holandesa era alfabeta.

El elemento de la carta fue retomado por **Vermeer** en otros cuadros.

En este, la muchacha está situada en el centro del cuadro, con una carta en la mano, delante de una ventana abierta.

En el lado derecho se ve una cortina, en primer plano una mesa. La mujer está representada de perfil, pero el observador puede ver su cara en un reflejo en la ventana.

Mujer tocando guitarra.
Johannes Vermeer 1672 Holanda.



En la mayoría de las representaciones de mujeres de Vermeer, la moralidad (educación) tiene un papel importante. Incluso en los cuadros de mujeres tocando música aparece el tema.



Mujer sentada tocando la espineta.
Johannes Vermeer 1675 Holanda.

La joven de la perla, es una de las obras maestras de Vermeer, El fondo oscuro refuerza la claridad de la muchacha, sobre todo la de su piel. La cabeza se inclina ligeramente, lo que le da un aire de ensoñación.

La muchacha interactúa con el observador al mirarlo directamente y abrir ligeramente la boca, lo que en la pintura holandesa a menudo indica una “conversación con el observador”.

La ropa de la muchacha fue realizada en colores prácticamente puros. El número de colores que se observan en el cuadro está limitado. La chaqueta de la muchacha es de color marrón amarillento y forma un contraste con el turbante azul y el cuello blanco. El turbante, con el paño amarillo cayendo hacia atrás, es una señal del interés que despertó en la época la cultura oriental como consecuencia de las guerras contra el Imperio otomano.



La joven de la perla. Johannes Vermeer 1665. Holanda.