

# **"Cambio climático y Género: análisis interseccional en tres estudios de caso en Veracruz"**

Ana Isabel Fontecilla Carbonell

# Diagnóstico con perspectiva de género sobre los efectos y adaptaciones al cambio climático en cuatro territorios de alto riesgo en Veracruz

**Dra. Ana Isabel Fontecilla Carbonell**  
**Instituto de Investigaciones**  
**Histórico-Sociales**  
**Universidad Veracruzana**

**Mtra. Hilda Salazar Ramírez**  
**Mujer y Medio Ambiente, A.C.**



**VERACRUZ**  
GOBIERNO DEL ESTADO

**IVM**  
INSTITUTO VERACRUZANO  
DE LAS MUJERES




Universidad Veracruzana

El Programa de Fortalecimiento a la Transversalidad de la Perspectiva de Género es público, ajeno a cualquier partido político. Queda prohibido el uso para fines distintos a los establecidos en el Programa.

Objetivo del diagnóstico:

Conocer **las percepciones del cambio climático, las vulnerabilidades/ capacidades y las medidas de adaptación desarrolladas por mujeres y hombres** en cuatro territorios de alto riesgo, con el fin de generar recomendaciones para incorporar el enfoque de género en seis agendas sectoriales





Vulnerabilidad/  
Capacidades

Percepciones  
del CC y de  
la propia  
vulnerabilidad

“Estrategias  
de  
adaptación”

## **Narrativas de desarrollo- Narrativas de género y desarrollo**

Narrativas- Eslabonan el tiempo .- apropiación simbólica del pasado y hacen proyecciones imaginarias de futuro

Eficacia simbólica en la conformación de comportamientos sociales.

### **Política ambiental:**

- **Sanitaria**
- **Desarrollo social**
- **Sustentabilidad**
- **Cambio Climático-  
Mercado ambiental**

### **Enfoques sobre las “mujeres”:**

- **Mujer y Desarrollo**
- **Género en el  
Desarrollo**
- **Vulnerabilidad**

# Dificultades para comprender la noción de Cambio Climático

**T i e m p o g e o l ó g i c o**



→  
Escala de vida humana



## Se entiende por **medidas de adaptación al cambio climático**:

*“Ajustes que desarrollan las personas en respuesta a modificaciones climáticas, o sus efectos, de manera que les permitan moderar los daños, o incluso aprovechar los aspectos benéficos de estas alteraciones” (CARE, 2010).*



**Mujeres** particularmente vulnerables ante los efectos del cambio climático debido a su **posición social, roles establecidos y tareas socialmente asignadas**





# Análisis de medios de vida



La **vulnerabilidad** está en función del acceso a distintos “capitales”



**No se puede hablar de una relación lineal entre pobreza y vulnerabilidad** (Eriksen and O'Brien, 2007).

La vulnerabilidad se entiende siempre en relación con un **factor, agente o fenómeno que puede producir daño o deterioro de condiciones de vida.**

Depende entonces de la **sensibilidad** que se tenga ante ese factor, agente o fenómeno y del **grado de exposición** que se tenga.

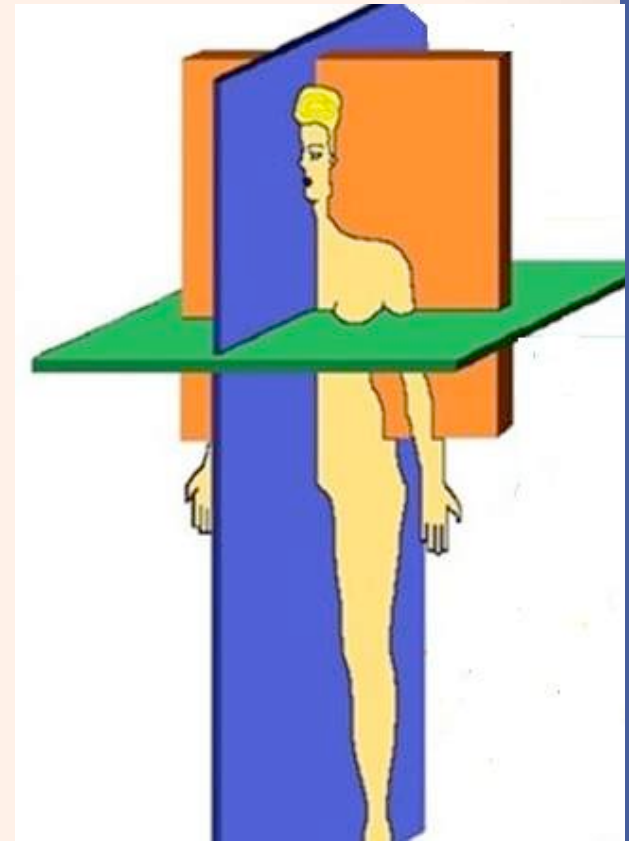
## **Feminismos periféricos-**

**No existe un eje de opresión principal o prioritario**

**Colonización en tanto “predominio discursivo”, las mujeres blancas occidentales como patrón de comparación**

**Reconocer que las condiciones de nuestras vidas están conectadas y conformadas en relación con las condiciones de vida de otras.**

**Análisis interseccional.-  
desigualdades múltiples**





## **Posibles impactos futuros del Cambio Climático en Veracruz, según científicos:**

- **Reemplazo gradual** de los bosques tropicales por sabanas.
- La superficie cubierta de vegetación árida tenderá a expandirse.
- En las zonas más secas se espera la **salinización y desertificación de la tierra agrícola.**



Pérdida de biodiversidad



Intensificación de sequías e incendios en zonas áridas



Disminución de disponibilidad de agua para uso humano

Mayor incidencia de enfermedades causadas por vectores



Reducción de áreas propicias para ciertos cultivos: maíz

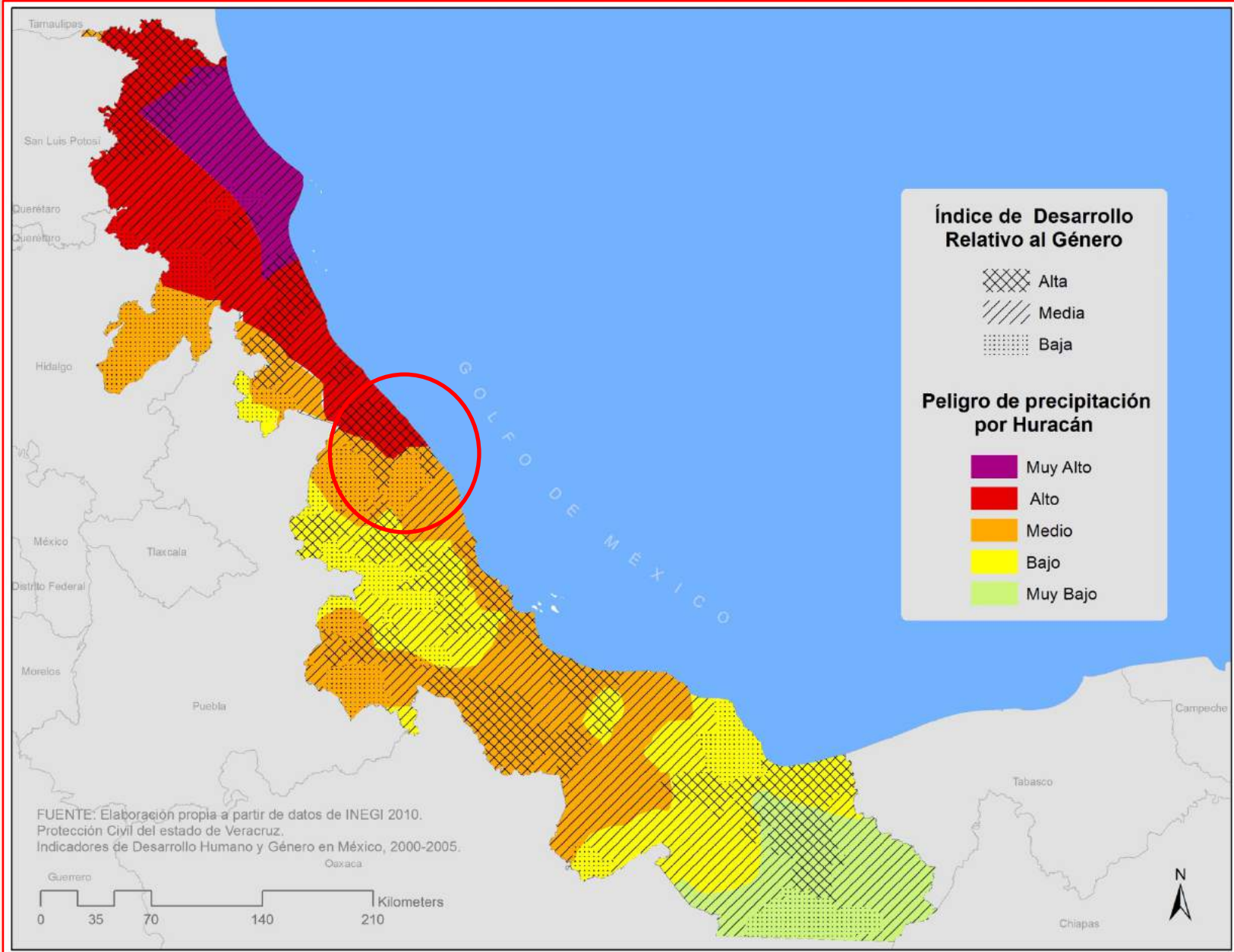
Inundaciones e intrusión salina en zonas costeras y bajas



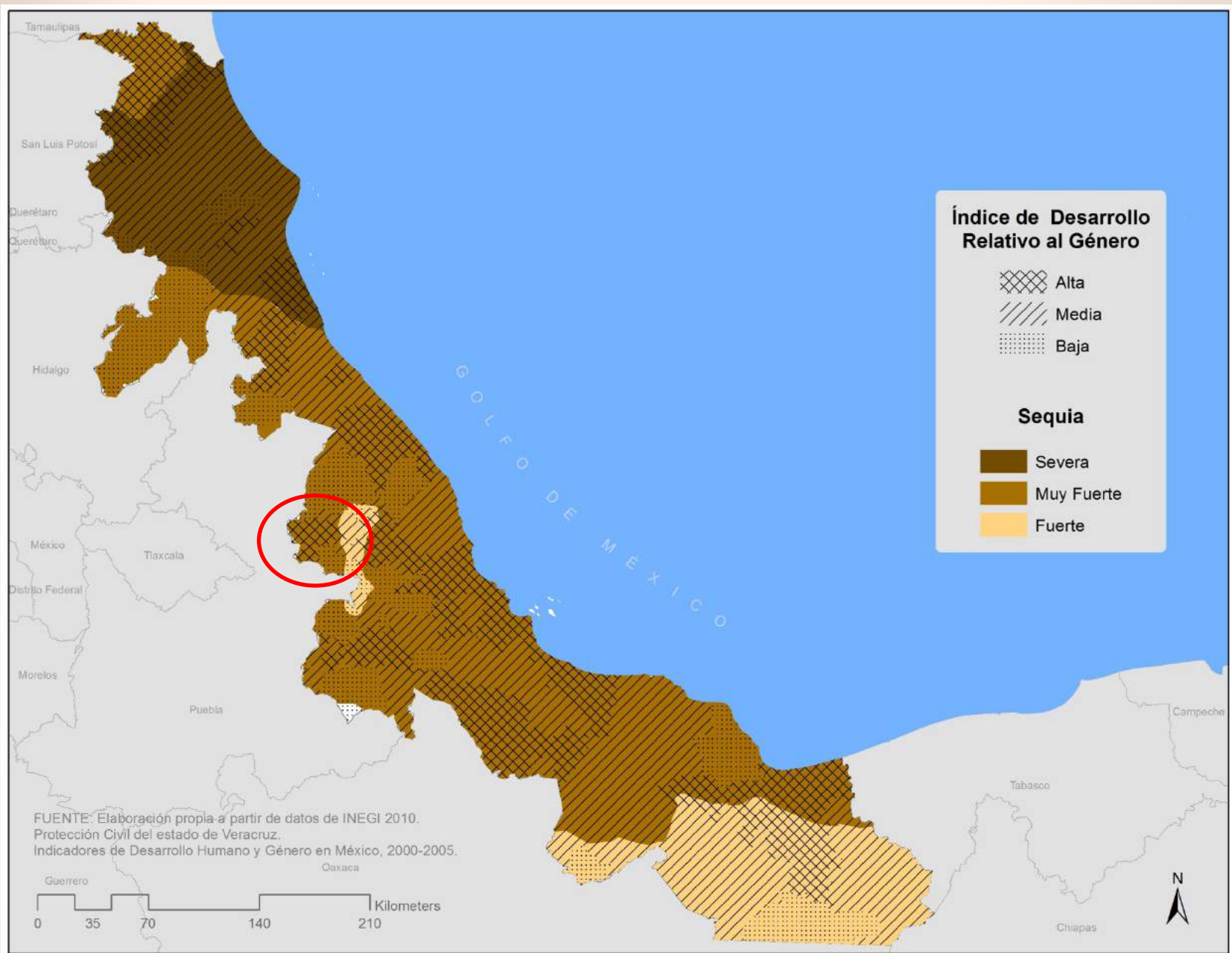
# Los territorios considerados en el estudio







**Fuente: Sistema Integral de Atlas de Riesgos de Veracruz. Protección Civil. Indicadores de Desarrollo Humano, Veracruz, 2005.**



**Fuente: Sistema Integral de Atlas de Riesgos de Veracruz. Protección Civil. Indicadores de Desarrollo Humano, Veracruz, 2005.**



**Fuente: Sistema Integral de Atlas de Riesgos de Veracruz. Protección Civil. Indicadores de Desarrollo Humano, Veracruz, 2005.**

	<b>Índice de Marginación CONAPO (2010)</b>
<b>Municipio de Perote</b>	Medio
<b>Cabecera Perote</b>	Medio
<b>Localidad El Conejo</b>	Alto
<b>Localidad Totalco</b>	Alto
<b>Municipio de Tecolutla</b>	Alto
<b>Cabecera Tecolutla</b>	Alto
<b>Localidad Casitas</b>	Medio
<b>Localidad Monte Gordo</b>	Medio
<b>Municipio de Tlacotalpan</b>	Medio
<b>Cabecera Tlacotalpan</b>	Bajo
<b>Localidad La Guadalupe</b>	Alto

\$

10-13 entrevistas en cada  
uno de los cuatro  
territorios

Perfiles específicos:  
Género-  
nivel socioeconómico-  
sector productivo

## Lista de personas entrevistadas en municipio de Tlacotalpan

1	Encargada de hotel “doña Juana”, soltera, 59 años, carrera técnica. Tlacotalpan.
2	Artesana-Tejedora, soltera, 54 años, primaria. Tlacotalpan.
3	Dueña de restaurante, viuda, 69 años, 6° de primaria. Tlacotalpan.
4	Dueña de hotel, Soltera, 45 años, Lic. en administración. Tlacotalpan.
5	Dueño hostel y artista plástico, casado, 33 años, artista plástico. Tlacotalpan.
6	Afanador casa de la cultura, casado, 77 años, sin escolaridad. Tlacotalpan.
7	Docente, casado, 62 años, Lic. en Pedagogía. Tlacotalpan.
8	Artesana, dueña de tienda de muebles. Viuda, 64 años, primaria. Tlacotalpan.
9	Esposa de ganadero-ama de casa, 60 años. Sabe leer y escribir, sin escolaridad. Tlacotalpan.
10	Ganadero encargado de rancho, casado, 64 años, 4° de primaria. Tlacotalpan.
11	Pescador, casado, 63 años, 1° de primaria. Tlacotalpan.
12	Pescadora, casada, 47 años, sin escolaridad, Tlacotalpan.

## Lista de personas entrevistadas en municipio de Tecolutla

13	Ama de casa, 57 años, viuda, sin escolaridad. Monte Gordo.
14	Encargada de pequeño hotel, casada, 45 años, sin escolaridad. Monte Gordo.
15	Ama de casa y costurera, 68 años, separada, sin escolaridad. Monte Gordo.
16	Dueña de restaurante (palapa), casada, 40 años, preparatoria. Monte Gordo.
17	Ejidatario, 65 años, soltero, sin escolaridad. Monte Gordo.
18	Pequeño hotelero jubilado, soltero, 74 años, licenciatura. Monte Gordo.
19	Lanchero y pescador, 49 años, casado, primaria, Casitas.
20	Dueño de hotel(Gran Hotel), 59 años, casado, licenciatura, Casitas.
21	Pescador, 30 años, casado, sin escolaridad. Casitas.
22	Vendedora Ambulante, madre soltera, 36 años, primaria. Casitas.
23	Encargado de campo tortuguero, 60 años, casado, licenciatura. Tecolutla.
24	Mecánico de motos, padre soltero, 62 años. Casitas.
25	Encargada de gran restaurante, 26 años, estudiante universitaria, soltera. Casitas

## Lista de personas entrevistadas municipio de Perote

26	Ejidataria y artesana, 43 años, casada, 2° primaria. Totalco.
27	Ganadero y agricultor, 50 años, unión libre, primaria. Totalco.
28	Ex-comisariado ejidal y agricultura, 65 años, casado, sabe leer y escribir. Totalco.
29	Campesino, 27 años, casado, primaria. Totalco.
30	Artesano, 51 años, soltero, secundaria. Totalco.
31	Bombero, velador y encargado de pozo, 54 años, unión libre, primaria. Totalco.
32	Campesino y comisario Ejidal, 44 años, casado, primaria. Totalco.
33	Ama de casa, 39 años, casada, 2° primaria. El Conejo.
34	Empleado block, campesino, 42 años, unión libre, primaria. El Conejo.
35	Esposa de papero, 47 años, sin escolaridad. El conejo.
36	Ejidataria y artesana, casada, primaria. El Conejo.
37	Ganadera (borregos y chivos), 43 años, unión libre. El Conejo.
38	Agricultor, 56 años, casado, primaria. El Conejo





# Principales hallazgos del diagnóstico



☀ La noción que tienen las personas sobre el Cambio Climático es vaga y desarticulada en su esfera simbólica y de sentido, más allá de los diferentes paisajes, condiciones de vida y pertenencias de género.

☀ Reconocen cambios locales en aspectos específicos del clima pero no existe una comprensión integrada de las causas de estos cambios, ni de la relación que existe entre tales mudanzas.

☀ Confusión en el manejo de términos y conceptos. Uso indiscriminado (Moscovici, ciencia → sentido común).

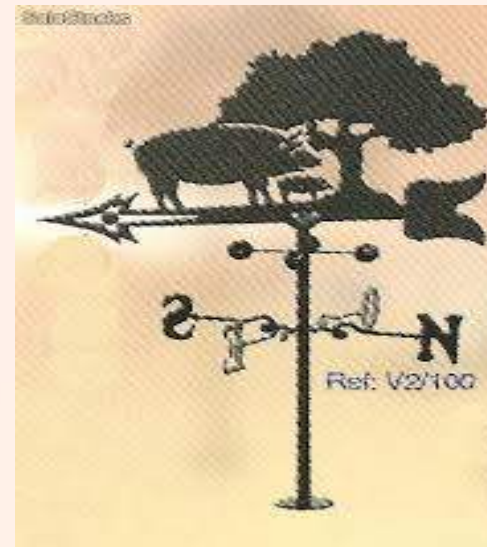




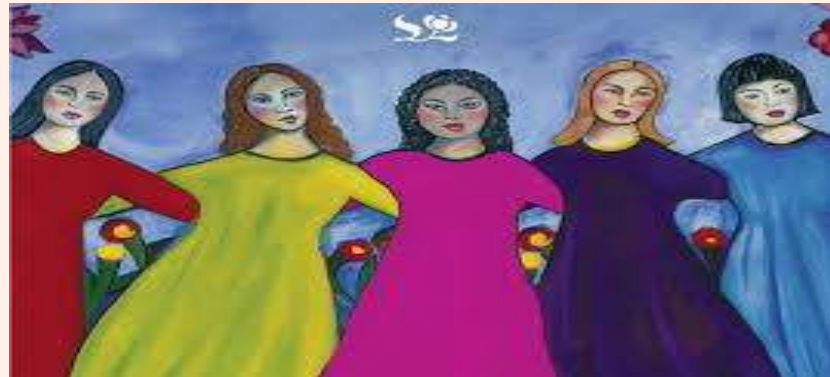
☀ La televisión aparece como la principal fuente de información sobre el tema, incluso entre las funcionarias y funcionarios entrevistados.

☀ Existe un desconocimiento casi total de los recursos institucionales y normativos que se han generado para atender la problemática del cambio climático.

☀ Dilución y desvaloración del saber popular relacionado con sistemas empíricos para predecir y manejar condiciones climáticas



☀ Erosión de redes de apoyo a nivel comunitario, sin embargo prevalece cierta capacidad organizativa a nivel gremial (pescadores, algunos hoteleros) de composición mayoritariamente masculina, mientras que las redes vecinales y familiares encabezadas por mujeres y que se revitalizan en momentos de crisis, no parecen ser reconocidas.



☀ Encadenamientos y sinergias  
entre mujeres de diferentes niveles  
socioeconómicos

*"...por ejemplo nosotros, los señores de la casa que cuidamos hablan (cuando está por llegar un huracán), le hablan a mi mamá, y le dicen: señora Goyita, si necesitan la casa, ábranla, ustedes entren, ustedes no se preocupen que no nos vamos a enojar"*

**Adriana, 40 años, propietaria de restaurante  
en palapa, Monte Gordo**

☀ La división sexual del trabajo determina mayores cargas de trabajo para algunas mujeres frente al cambio climático

*"Pues la gente buscó personas para limpiar las casas y ahora sí que pues uno andaba sin un peso, entonces uno tenía que ver la manera"*

**Iliana, 44 años, artesana, Tlacotalpan**

*"El día se me hace más grande porque al enfermo hay que estarlo viendo, que le duele esto, o que no sabe uno ni que le duele porque como está chiquito"*

**María, 32 años, El Conejo**



- ☀ La acción del gobierno más reconocida en materia de afectaciones por fenómenos climáticos es el FONDEN.
- ☀ Se identifica también al Programa de Empleo Temporal para limpieza de playas y se considera como una acción a favor de “mujeres pobres”.



☀ Algunas mujeres identifican  
“beneficios” del Cambio Climático.

*“Cuando ya empezaron a andar los carros  
(después de la inundación de 2010), yo  
empecé a pescar y vender allá en la  
carretera a cincuenta el kilo (de camarón) y  
de ahí saqué mi bote, yo no tenía bote y ese  
me lo hice de ahí”*



**Areli, pescadora, 43 años,  
La Guadalupe, Tlacotalpan**

*“Cuando cae nieve, vamos a vender allá arriba (al Cofre de Perote). Vendemos atole, café, arriba donde llega la gente a ver la nieve...eso para nosotros, en lugar de cosecha, esa es la cosecha”*

**Dora, 47 años, campesina y comerciante,  
El Conejo, Perote**

