

La generación 2005-2007 además expresó los siguientes motivos: ausencia de maestros expertos en el tema, aprendizajes nuevos durante los primeros semestres y que solo era un requisito para ingresar.

En resumen, se puede decir que los alumnos de la generación 2007-2009 atienden con sus proyectos a más de 18 problemas diferentes y que la elección del área fue uno de los principales factores para que los alumnos del área de Epidemiología y Administración cambiaran el tema inicial de su proyecto de tesis, mientras que en Comunicación, el área con menor número de adscritos, la razón principal fue que se trataba de un tema de mayor interés en Salud Pública.

CONTEXTO

La Maestría en Salud Pública se inició en 2001; tiene como antecedente la especialización homónima que arrancó en 1981 y de la que egresaron cerca de 400 especialistas. El actual plan de estudios de la Maestría se desarrolló a partir de las competencias profesionales derivadas de las Funciones Esenciales de la Salud Pública; se puso en marcha en el 2005. La Maestría tiene un ingreso generacional, actualmente la cursan 30 alumnos de la Generación 2007-2009, que acaban de ingresar al tercer semestre, en el que llevan los módulos de Gestión del Conocimiento 3 y Salud Pública 3. La maestría forma parte del Padrón Nacional de Posgrado (PNP) del Consejo Nacional de Ciencia y Tecnología.

ENVÍE SUS COLABORACIONES A EL OBSERVATORIO

Se invita a todos los integrantes de la Maestría en Salud Pública (alumnos y exalumnos, profesores y trabajadores) para que envíen colaboraciones que contribuyan a mejorar nuestro programa, ya sea porque ayuden a conocernos o porque propongan maneras de aprovechar las áreas de oportunidad que tenemos.

Sus colaboraciones serán recibidas en dvazquez@uv.mx



INSTITUTO DE SALUD PÚBLICA

Mtra. Cristina Ortiz León
Encargada de la Dirección
 Dra. Edit Rodríguez Romero
Coordinadora de Docencia
 Dr. Jaime Morales Romero
Coordinador de Investigación



UNIVERSIDAD VERACRUZANA

Dr. Domingo Vázquez Martínez
Responsable

Dr. Raúl Arias Lovillo
Rector

Ma. Elena López Vázquez
Diseño y edición digital

Dr. Ricardo Corzo Ramírez
Secretario Académico

Lic. Víctor Aguilar Pizarro
Secretario de Administración y Finanzas

Dr. Jesús Samuel Cruz Sánchez

Director General de Investigaciones

Dr. Agustín Aguirre Pitalúa

Director General del Área Académica de Ciencias de la Salud

Dr. Porfirio Carrillo Castilla

Director General de la Unidad de Estudios de Posgrado



Segunda época, año 1, núm 3, octubre 2008

ANTEPROYECTOS DE TESIS POR ÁREA DISCIPLINAR

A. Irais Portillo Cancino
 Georgina E. Martínez B.

Después de la separación por áreas de los alumnos de la Maestría en Salud Pública, generación 2007-2009, y una vez que se arrancó el tercer semestre, los estudiantes debieron elegir el tema de su proyecto de tesis, con la elección de cambiar aquel que presentaron para su ingreso a la Maestría.

Tras dos plenarios intensas y a mitad del semestre, los alumnos del ISP se encuentran con temas más afianzados y perfilados para sus tesis y proyectos de intervención; con algunos pequeños cambios y ajustes, la composición de los temas abordados por área disciplinar se aprecian en las tablas mostradas a continuación.

En el área de administración, como se observa en la Tabla 1, predomina el tema enfocado a calidad de los servicios.

Tabla 1. Temas abordados por el área de Administración

Tema	Alumnos
Clima organizacional	1
Calidad en los servicios	4
Calidad del servicio y muerte materna	1
Hepatitisó y Hepatitisónn sanitaria	1
Costos institucionales	1
Tuberculosis y migración	1
Hepatitisón organizacional	1

Fuente: Encuesta para el observatorio sobre el proyecto de titulación generación 2007-2009.

En el área de Comunicación, como se aprecia en la Tabla 2, predomina el tema de la violencia de género, aunque se abordan varios temas como el adulto mayor, salud sexual y reproductiva, morbilidad y mortalidad infantil y cambio climático y desastres.

Tabla 2. Temas abordados por el área de Comunicación

Tema	Alumnos
Adulto mayor	1
Cambio climático y desastres	1
Morbilidad y mortalidad infantil	1
Violencia de género	2
Salud sexual y reproductiva	1

Fuente: Encuesta para el observatorio sobre el proyecto de titulación generación 2007-2009.

En epidemiología, la tuberculosis y las conductas alimentarias resultaron ser temas de gran interés, le siguieron el cáncer gástrico, asma, VIH, glucosa anormal, DPCA y diabetes; como se puede observar en la Tabla 3.

Tabla 3. Temas abordados por el área de Epidemiología

Tema	Alumnos
Conductas alimentarias	2
Cáncer gástrico	1
Cáncer cervicouterio	1
Obesidad	1
Obesidad y tabaquismo	1
Dialísis Peritoneal Continua Ambulatoria	1
Asma	1

Tuberculosis	2
Tuberculosis y diabetes	1
Glucosa anormal	1
VIH	1
Hepatitis B y C en pacientes con VIH	1

Fuente: Encuesta para el observatorio sobre el proyecto de titulación generación 2007-2009.

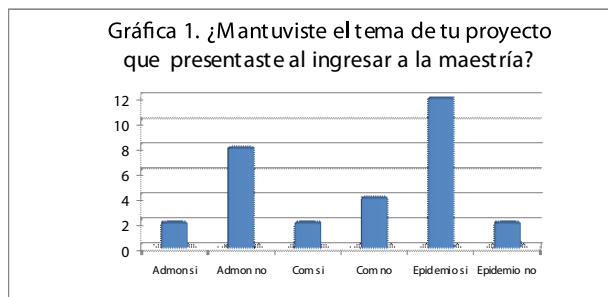
Llama la atención la preferencia de los alumnos por la elaboración de un proyecto de tesis a uno de intervención, dicha inclinación se aprecia en las tres áreas disciplinares, siendo comunicación la que presenta un solo proyecto de intervención, como se observa en la Tabla 4.

Tabla 4. Proyectos de intervención y tesis en la generación 2007-2009

Área disciplinar	Tesis	Intervención
Epidemiología	14	0
Administración	10	0
Comunicación	5	1

Fuente: Encuesta para el observatorio sobre el proyecto de titulación generación 2007-2009.

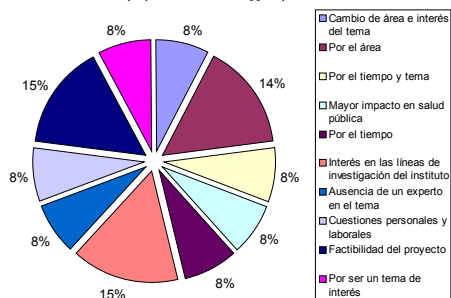
En cuanto a la conservación de los temas de tesis, en las tres áreas predominó el cambio de tema, cabe resaltar que la mayoría de los alumnos del área de epidemiología manifestó haber modificado su tema de de ingreso, como se puede ver en la Gráfica 1.



Fuente: Encuesta para el observatorio sobre el proyecto de titulación generación 2007-2009.

Varios motivos fueron la causa de este cambio de área, a continuación se muestran los principales, de acuerdo a cada área de la maestría. En lo que respecta a epidemiología, a pesar de existir múltiples causas, la que predominó fue el cambio de área así como el interés por algunas de las líneas propuestas por el Instituto de Salud Pública, lo que se puede apreciar en la Gráfica 2.

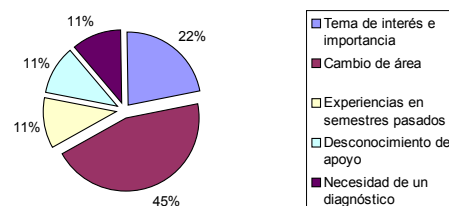
Gráfica 2. Motivos por los cuales se modificó el tema de tesis (Epidemiología)



Fuente: Encuesta para el observatorio sobre el proyecto de titulación generación 2007-2009.

En la Gráfica 3 se observan los principales motivos del área de administración, en quienes el cambio de área también representó un factor importante para la modificación de su tema, así como por el propio interés, además de esto el desconocimiento de apoyo para su proyecto inicial significó un motivo que favoreció el cambio, al igual que la necesidad de un diagnóstico para conocer a fondo su problemática, la experiencia en semestres pasados también fue determinante.

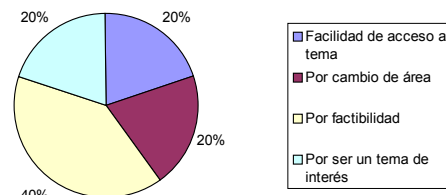
Gráfica 3. Motivos por los cuales se modificó el tema de tesis (Administración)



Fuente: Encuesta para el observatorio sobre el proyecto de titulación generación 2007-2009.

En el área de comunicación, la factibilidad del proyecto fue básicamente lo que influyó para una nueva reorientación de la tesis.

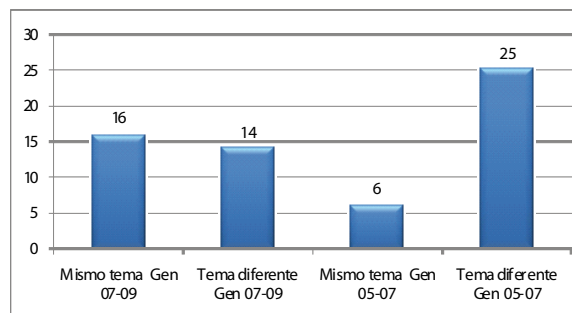
Gráfica 4. Motivos por los cuales se modificó el tema de tesis (Comunicación)



Fuente: Encuesta para el observatorio sobre el proyecto de titulación generación 2007-2009.

Cambios de tema de tesis, comparativo generación 2005-2007 y generación 2007-2009.

Gráfica 5. Comparativo de cambio de tema de tesis generación 05-07 y generación 07-09



Fuente: Encuesta para el observatorio sobre el proyecto de titulación generación 2007-2009 y Encuesta sobre cambios de área disciplinar. Proyecto: "Evaluación longitudinal de la Maestría en Salud Pública".

Como se puede observar en la gráfica 5, en la generación 2005-2007, 25 de 31 alumnos cambiaron el tema de tesis en relación que el que presentaron en la propuesta de titulación que se les solicitó para evaluar su ingreso a la maestría, es decir, 80% de alumnos optaron por otro diferente, mientras que la generación 2007-2009, 14 de 30 alumnos decidieron investigar un tema distinto, lo que implica que 53% mantuvieron el que presentaron para su ingreso.

Por lo que se observa una reducción en el cambio de tema de tesis por parte de los alumnos que cursan la maestría en Salud Pública, al pasar de 80% de la generación 2005-2007 a 47% en la generación 2007-2009.

Los motivos expresados por los alumnos para el cambio de área en las dos generaciones son diversos, tienen el común denominador de ser el cambio de área el principal de ellos, seguido por el hecho de ser un tema de mayor interés e impacto, los conocimientos adquiridos durante los primeros dos semestres e intereses personales.