



## PRESENTACIÓN

Desde el mes de marzo del presente año el Laboratorio de Investigación y Asesoría Estadística (LINAIE) de la Facultad de Estadística e Informática ha venido trabajando con la Coordinación de Medicina Comunitaria de la Facultad de Medicina de la Universidad Veracruzana, campus Xalapa, directamente con la Mtra. Rosa Edith Cañedo García, académica de dicha facultad, con el objetivo de brindarles asesoría estadística en el diseño muestral para la aplicación de la “CEDULA DE MICRODIAGNOSTICO UNIVERSITARIO” a una muestra de alumnos de la Universidad Veracruzana que cursan alguna de las licenciaturas, escolarizada, en la ciudad de Xalapa, Veracruz, (población bajo estudio).

La cédula fue diseñada por académicos de la Facultad de Medicina, al igual que un instructivo (instrucciones para cada espacio a llenar o pregunta a realizar) para la aplicación de la misma).

El objetivo del estudio es captar información sobre las características de riesgo en salud de los alumnos de la población bajo estudio.

Para ello se trabajó la comunidad universitaria de la región Xalapa (entrevistas en cada facultad) por alumnos de las experiencias educativas Demografía y Socioantropología de la Facultad de Medicina.

En la parte del diseño muestral se contó con la información sobre el número de alumnos de cada facultad en la ciudad de Xalapa, proporcionada por la Facultad de Medicina quien fue responsable de solicitarla a la Dirección de Administración Escolar de la Universidad Veracruzana, también se nos facilitó el listado de los alumnos participantes en la aplicación de la cédula para su distribución.

Todo el trabajo fue calendarizado por la Facultad de Medicina, solo para el procesamiento de la información y entrega de resultados el LINAIE solicitó dejar la fecha abierta.



## **Metodología.**

### **Tamaño de muestra.**

Con la información proporcionada se procedió a calcular el tamaño de la muestra para estimar una proporción mediante la fórmula del muestreo aleatorio simple, teniendo una población N de 22363 alumnos inscritos, considerando máxima varianza ( $p=q=0.5$ ), una confiabilidad del 95% y un error máximo para la estimación del 3.015%, el resultado para el tamaño de muestra es de 1049.

### **Distribución de la muestra.**

La distribución de la muestra se realizó en las siguientes etapas:

Primero la muestra se distribuyó proporcionalmente por área académica (Técnica, Humanidades, Económica Administrativa, Ciencias de la salud, Biológico Agropecuaria y Artes).

Posteriormente la parte de la muestra, asignada a cada área académica, se distribuyó proporcionalmente a cada una de las facultades que forman parte de la misma área.

A cada alumno participante en la aplicación de la cédula se le recomendó entrevistar, en lo posible, igual número de mujeres y hombres.

### **Método de levantamiento y recolección de la información.**

La entrevista, aplicación de la cédula, fue hecha cara a cara. Previamente, de acuerdo al calendario de trabajo, los alumnos recibieron capacitación, teniendo la cédula y el instructivo.

A cada alumno entrevistador, 87 en total, se le asignaron 12 cédulas a aplicar, procurando que todas ellas fueran aplicadas en una misma facultad o máximo en dos, con la finalidad de facilitar el trabajo, minimizar tiempos y costos.



### **Captura y procesamiento de la información.**

El LINAE diseñó un formato, en Excel, para la captura de la información de cada cédula aplicada, mismo que fue proporcionado a cada alumno participante, junto con instrucciones para la captura.

Cada alumno capturo las cédulas que aplicó, originando un archivo en Excel, cada archivo fue entregado al LINAE. Teniendo los archivos de los 87 alumnos participantes se procedió a revisar cada una de ellos para corregir errores y homogenizar la captura.

Teniendo un solo archivo se procedió a procesar la información, obteniendo para cada variable un gráfico con porcentajes y/o tablas con las diferentes opciones de respuesta para algunas preguntas.

La verificación y/o corrección de cada base de datos, la integración de una sola base de datos, el procesamiento de la información y la elaboración de resultados estuvieron a cargo de la alumna e la Licenciatura en Ciencias y Técnicas Estadísticas Italia Álvarez Galindo, bajo la supervisión del profesor Miguel Alonso López, Coordinador del LINAE.



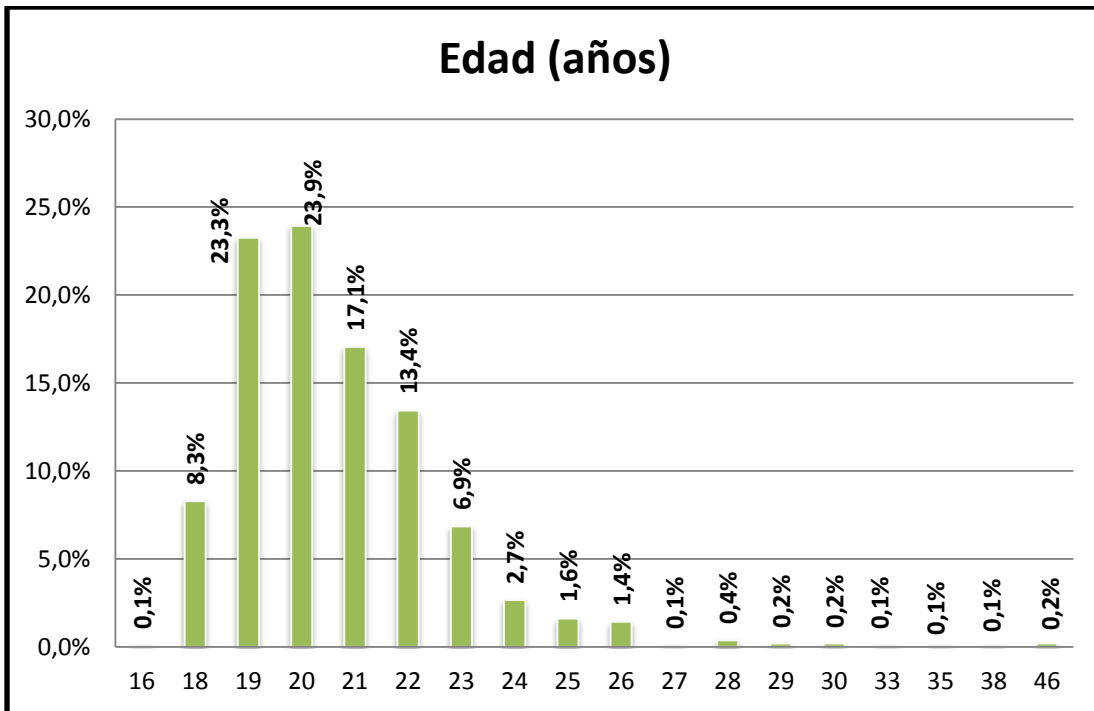
UNIVERSIDAD VERACRUZANA  
FACULTAD DE MEDICINA  
COORDINACION DE MEDICINA COMUNITARIA

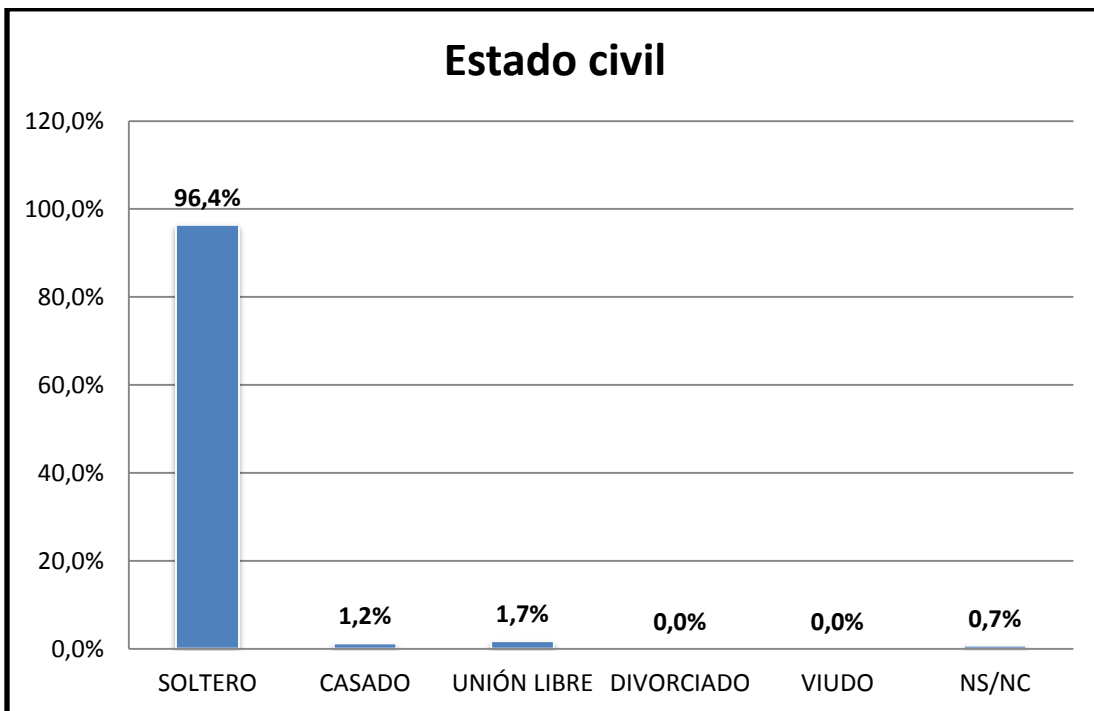
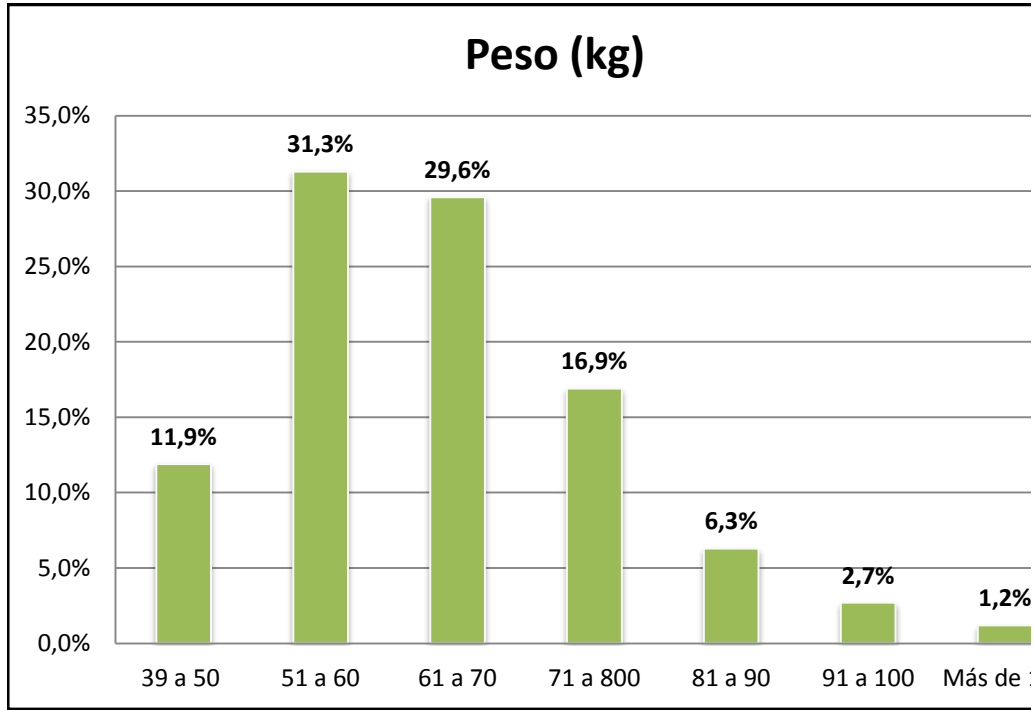


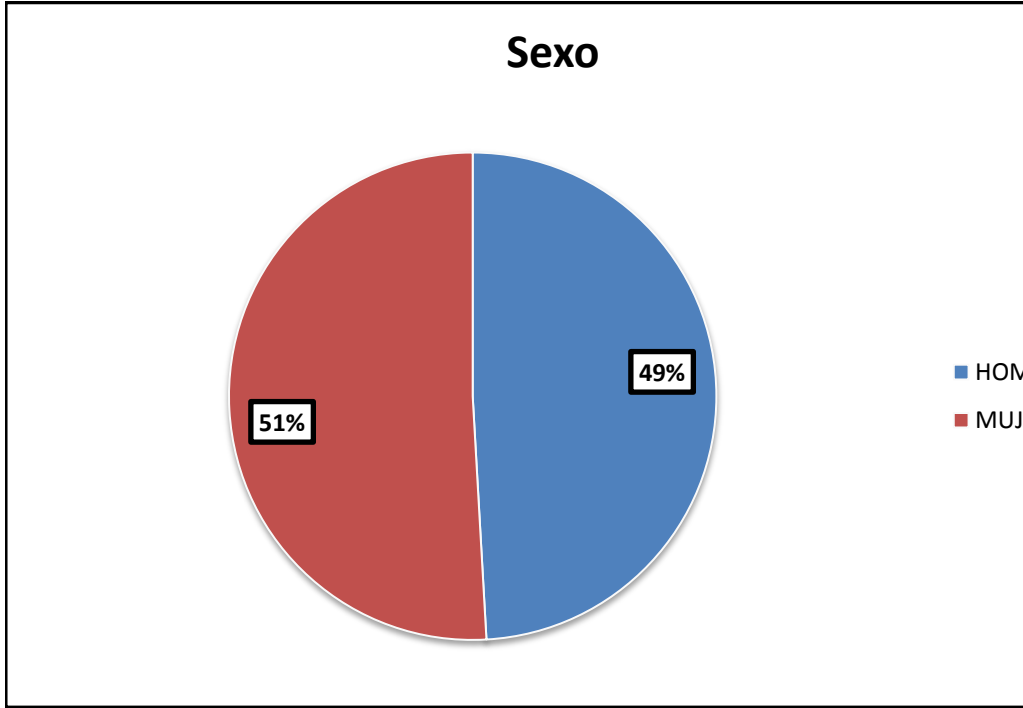
# RESULTADOS



## DATOS GENERALES

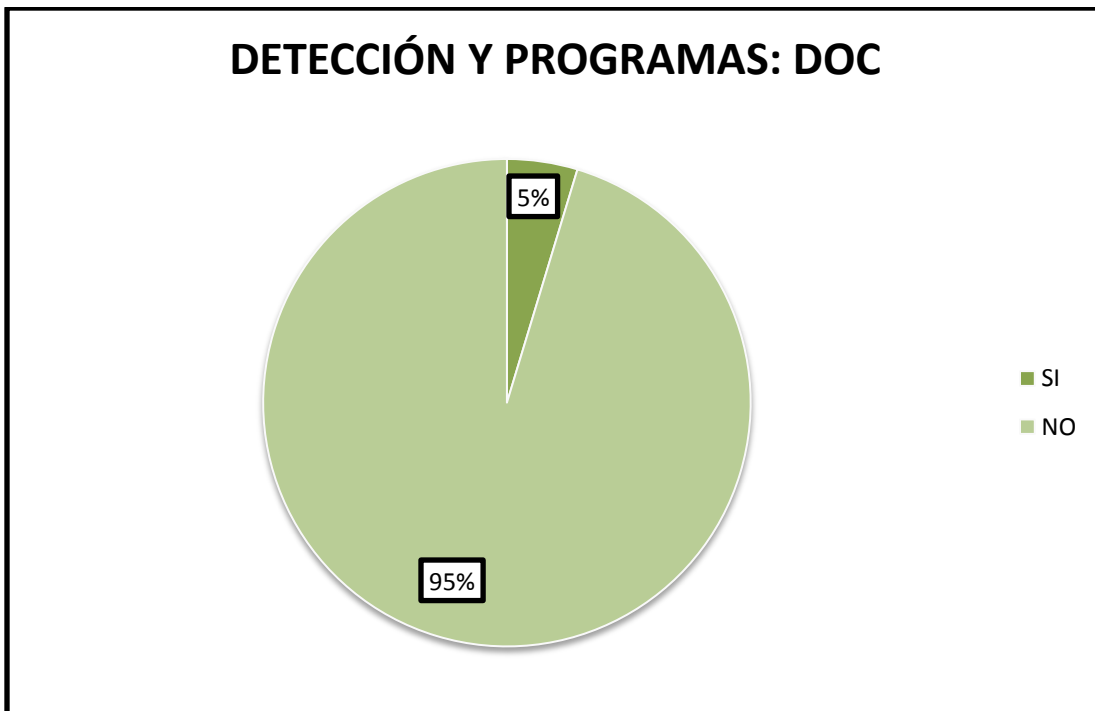






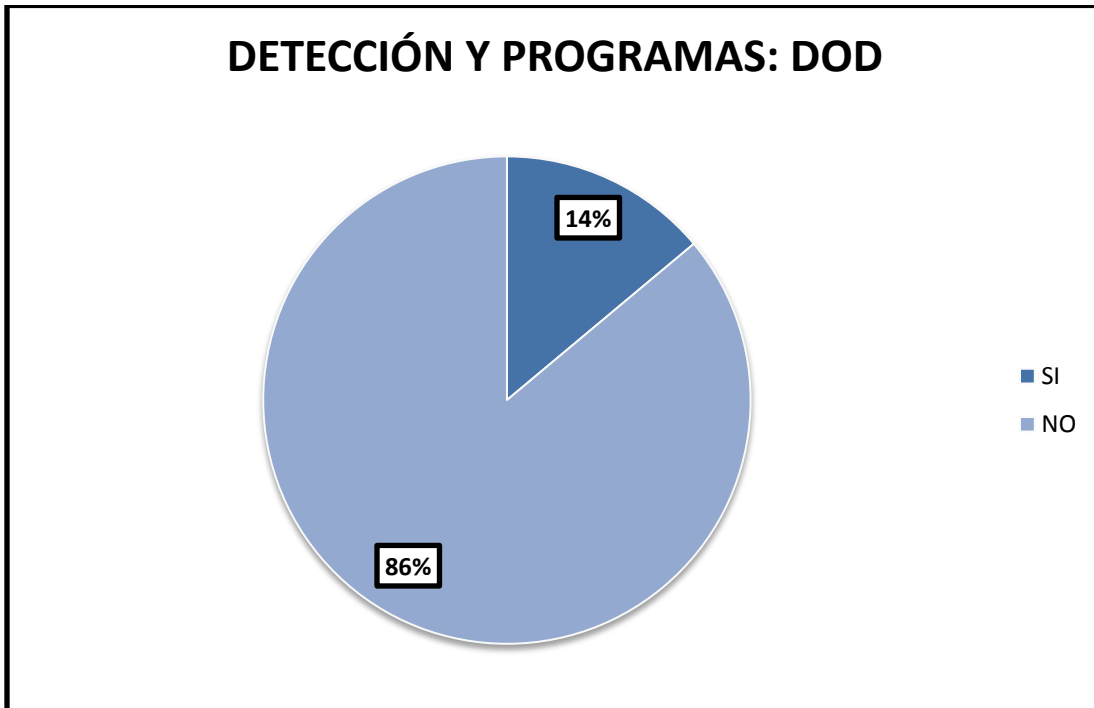
### DETECCIÓN Y PROGRAMAS:

- DOC (DETECCIÓN OPORTUNA DE CÁNCER CERVICOUTERINO)





- DOD (DETECCIÓN OPORTUNA DE DIABETES)



- DOGMA (DETECCIÓN OPORTUNA DE CÁNCER DE MAMA)



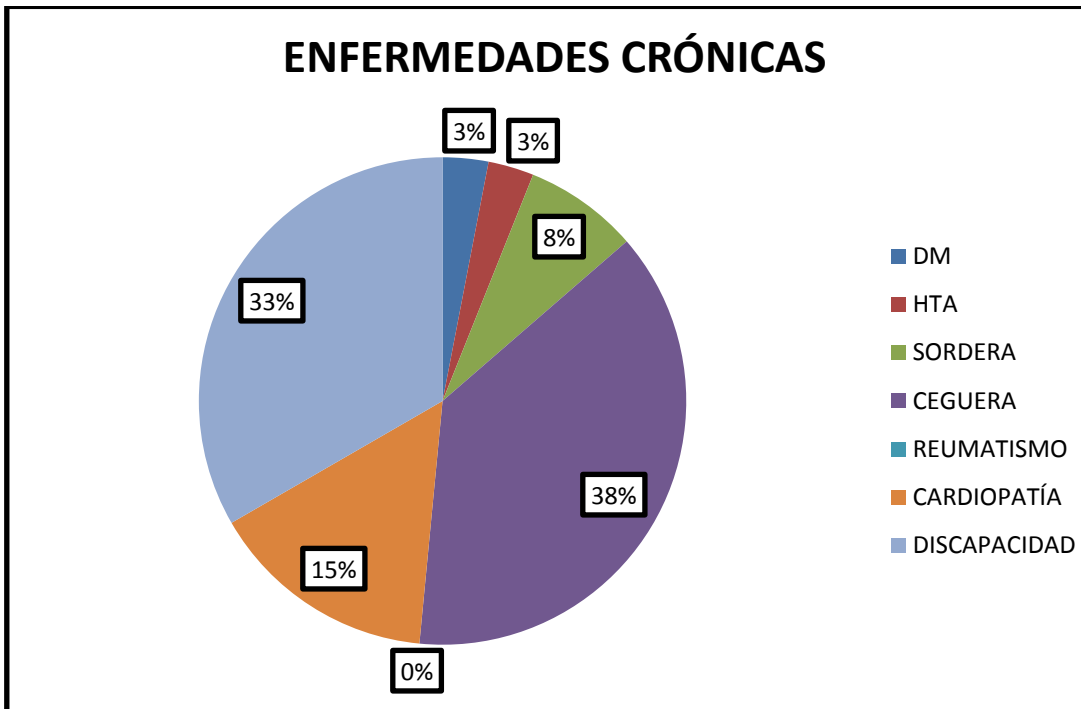




## ENFERMEDADES TRANSMISIBLES

1. TBP
2. VIH
3. VPH
4. OTRAS

- Solo una persona, dijo que ha padecido **VPH** (papiloma virus)

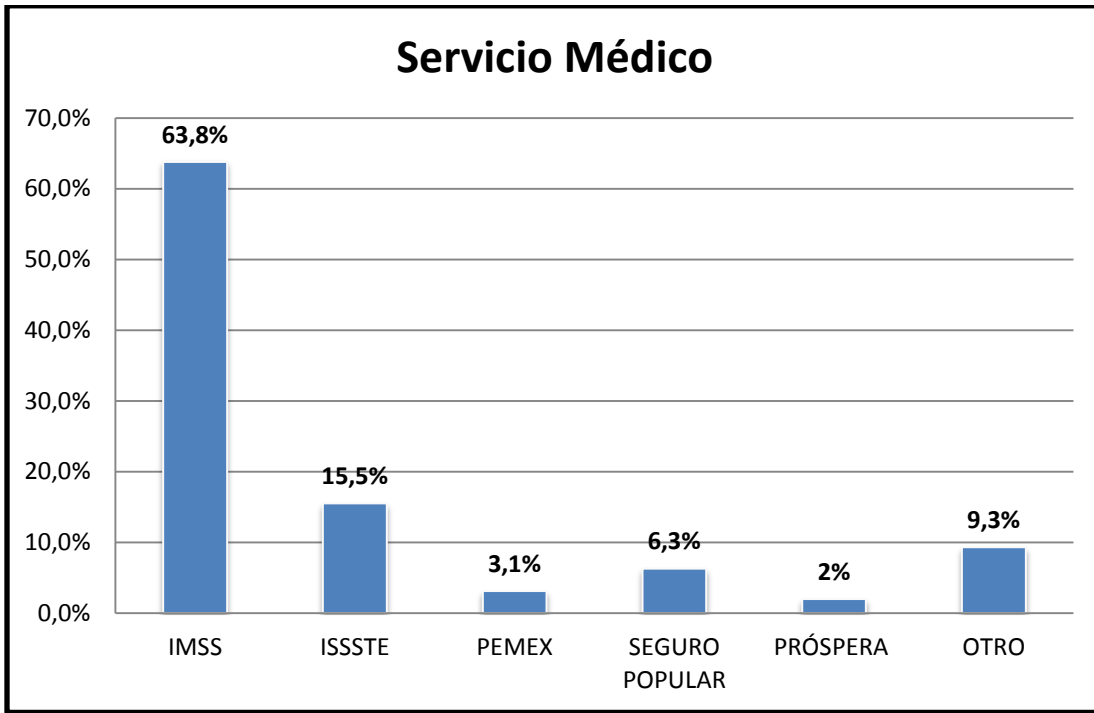


¿Cuál discapacidad? (Del 33% que respondieron tener discapacidad)

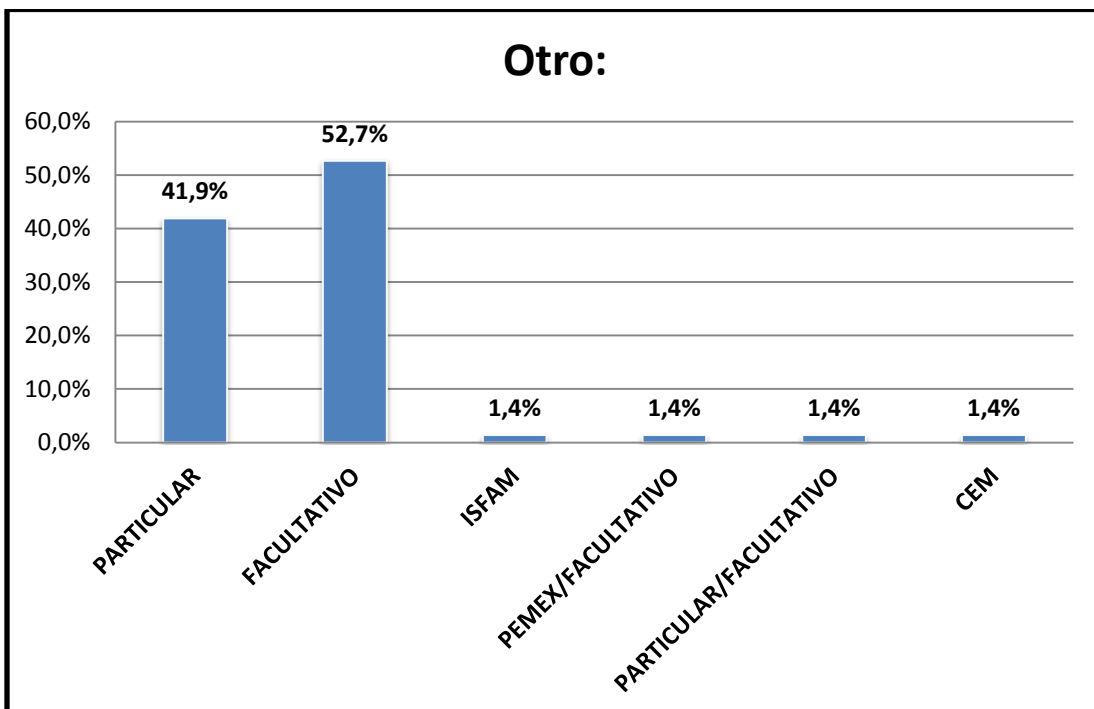
	Total
Alergias	13.6%
Asma	22.9%
Astigmatismo	4.5%
Desplazamiento	4.5%
Hipertensión	4.5
Migraña	4.5%
Miopía	4.5%
Neuritis	4.5%
Visual	36.4%
Total	100%

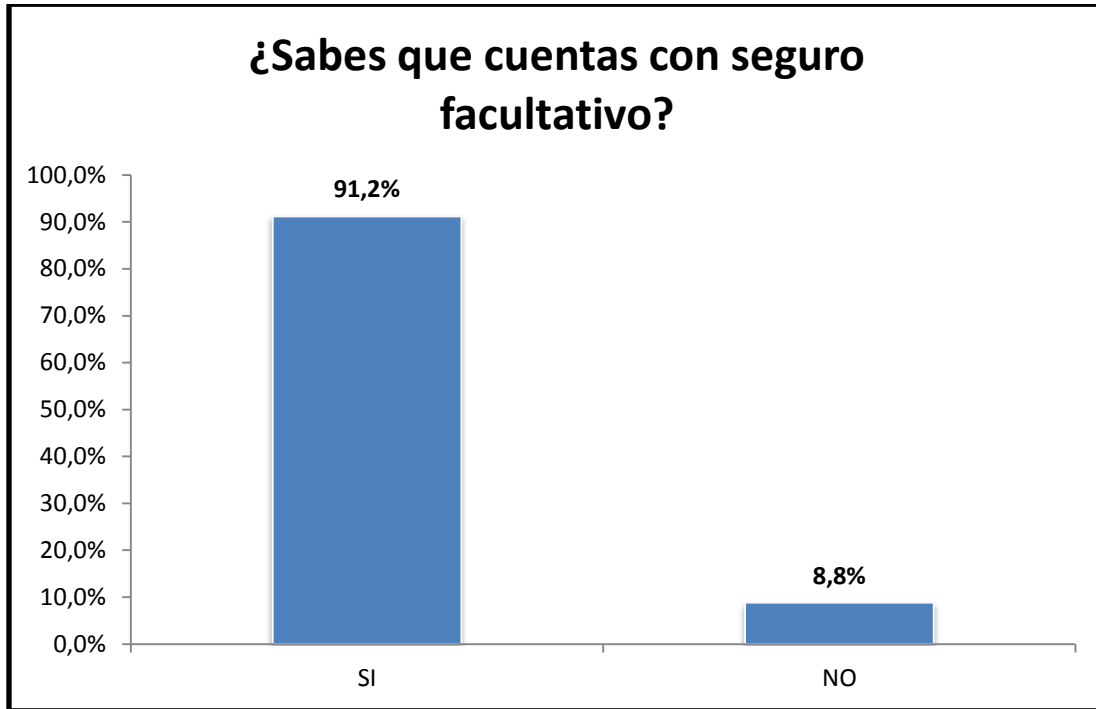


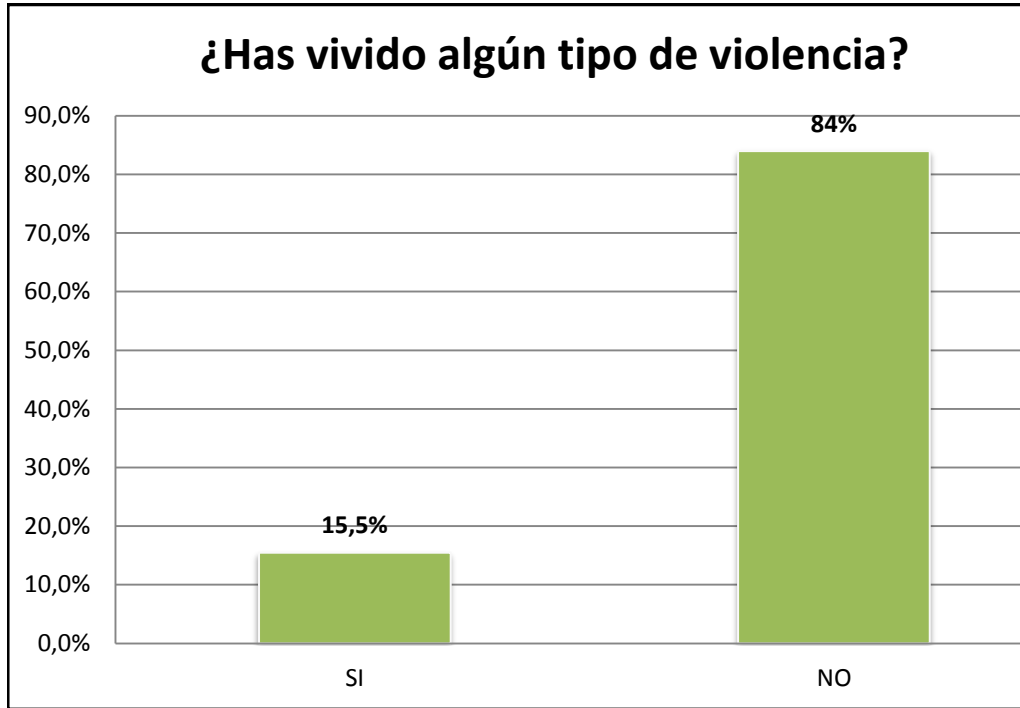
## SERVICIO MÉDICO



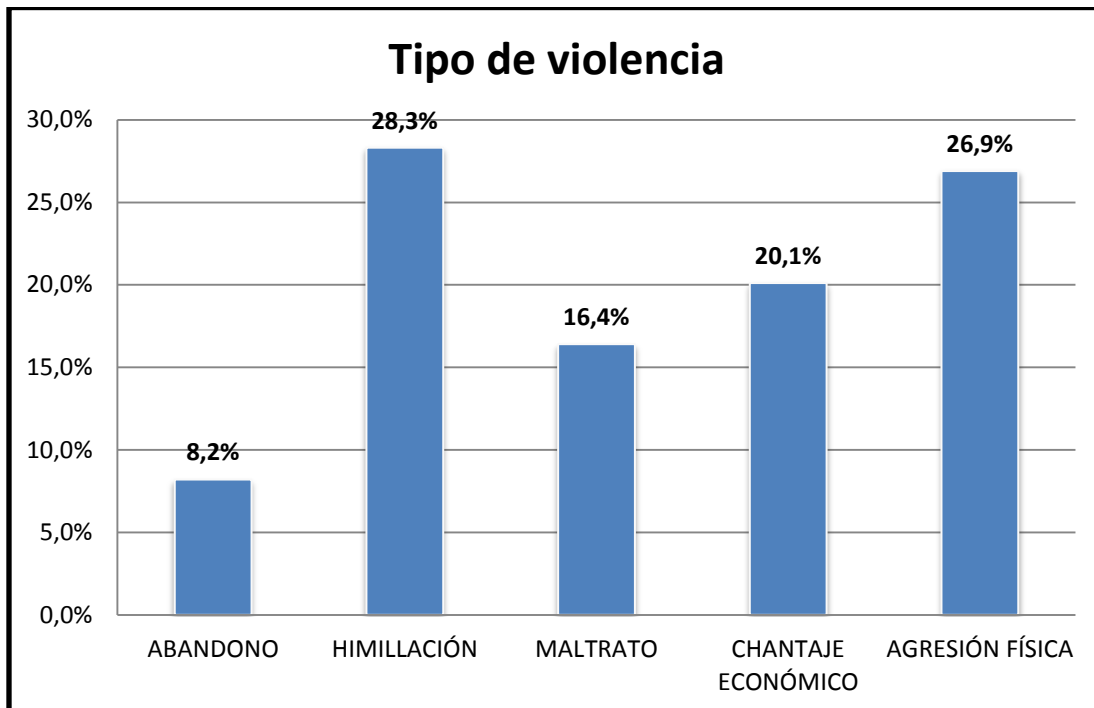
Del 9.3% que contestaron "otro" se encontraron las siguientes respuestas:





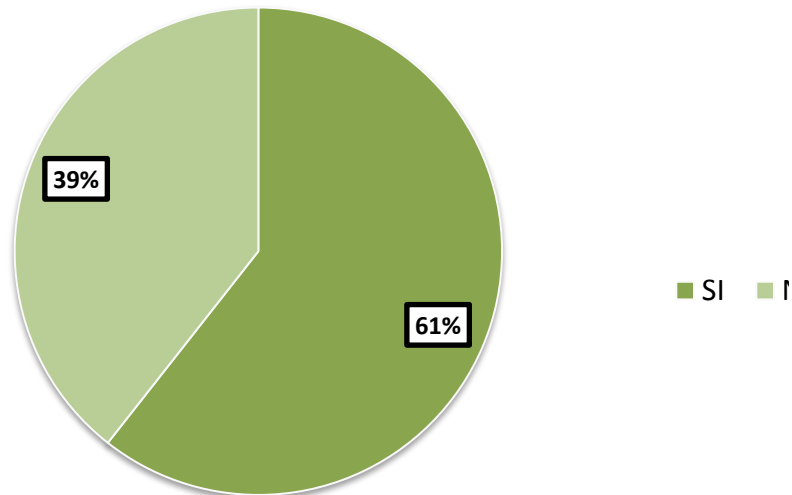


Del 15.5% de las personas que contestaron que si han sufrido algún tipo de violencia se encontraron las siguientes respuestas:



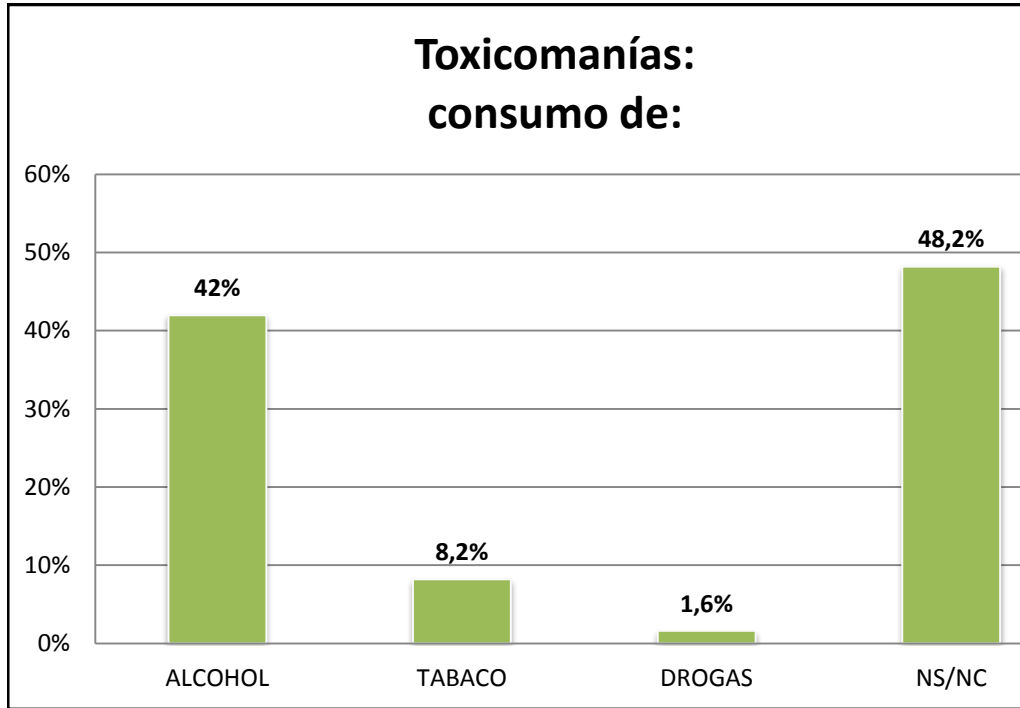


## ¿Utilizas algún método antifecondativo?

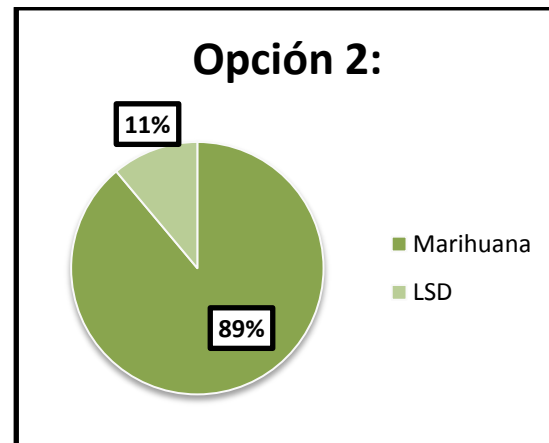
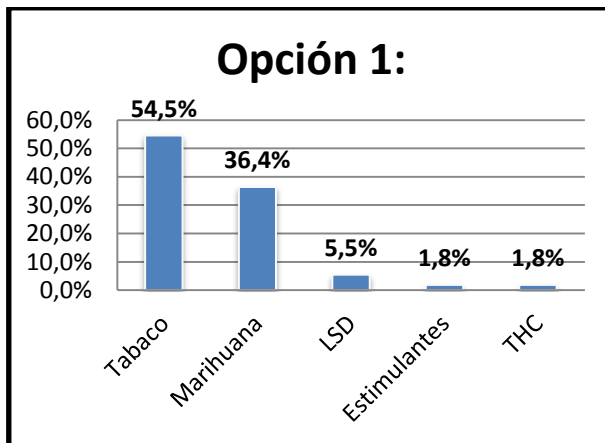


### ¿Cuál método anti fecundativo? (Del 61% cuya respuesta fue afirmativa)

	Total
Abstinencia	0.8%
Condón	84.3%
Pastillas	5.5%
Implante	3.2%
Inyecciones	0.6%
DIU	2.2%
Parches	2.2%
Nuvaring	0.2%
Salpingo	0.3%
Anillo vaginal	0.3%
Calendario	0.2%
Coito interrumpido	0.2%
<b>Total</b>	<b>100%</b>

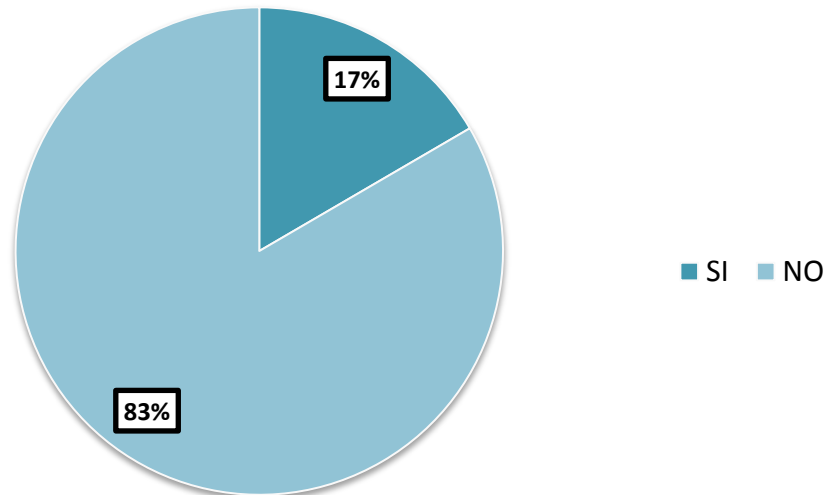


De acuerdo al 1.6% de las personas que contestaron que consumen drogas:





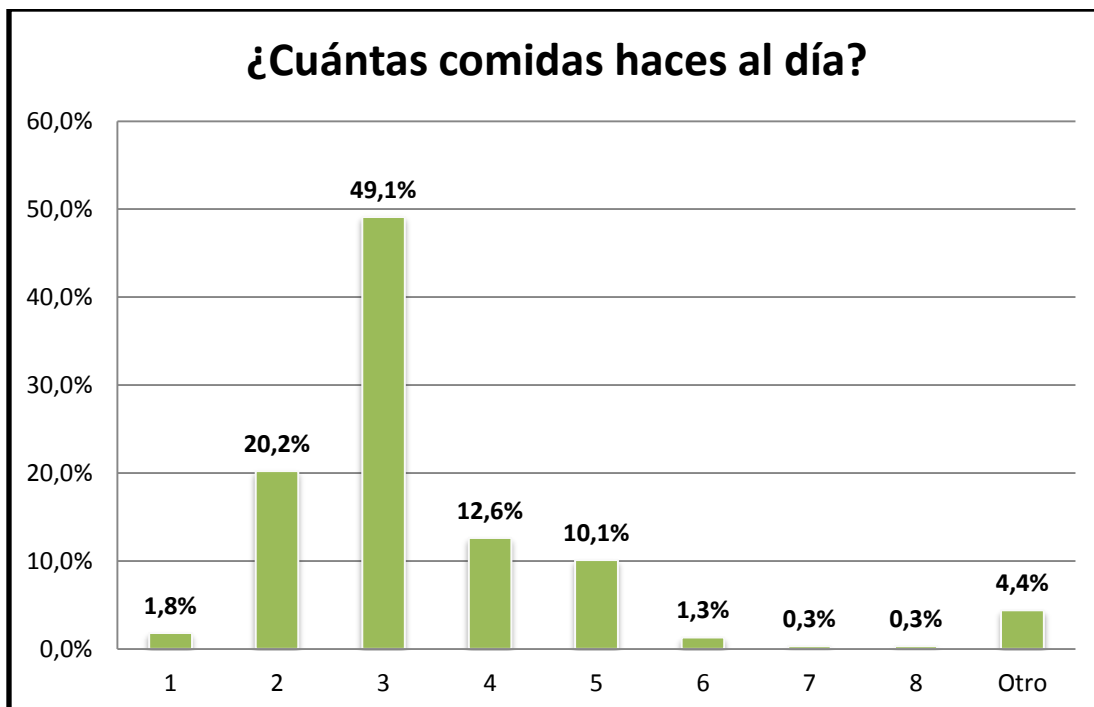
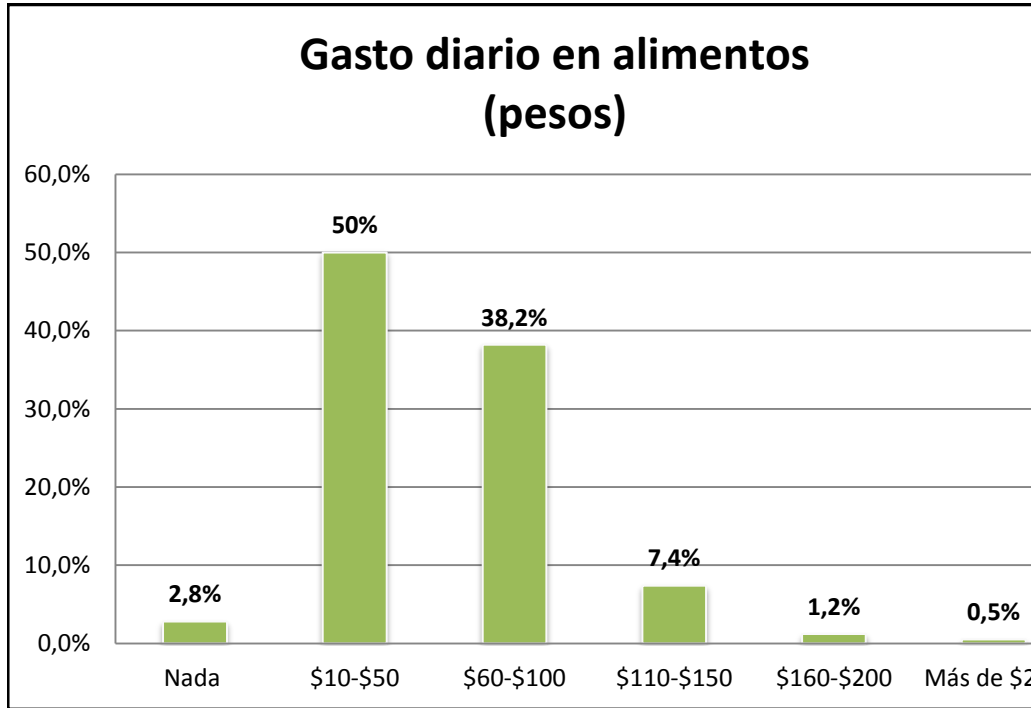
### ¿Trabaja?



### ¿En qué trabaja? (Del 17% que dijo trabajar)

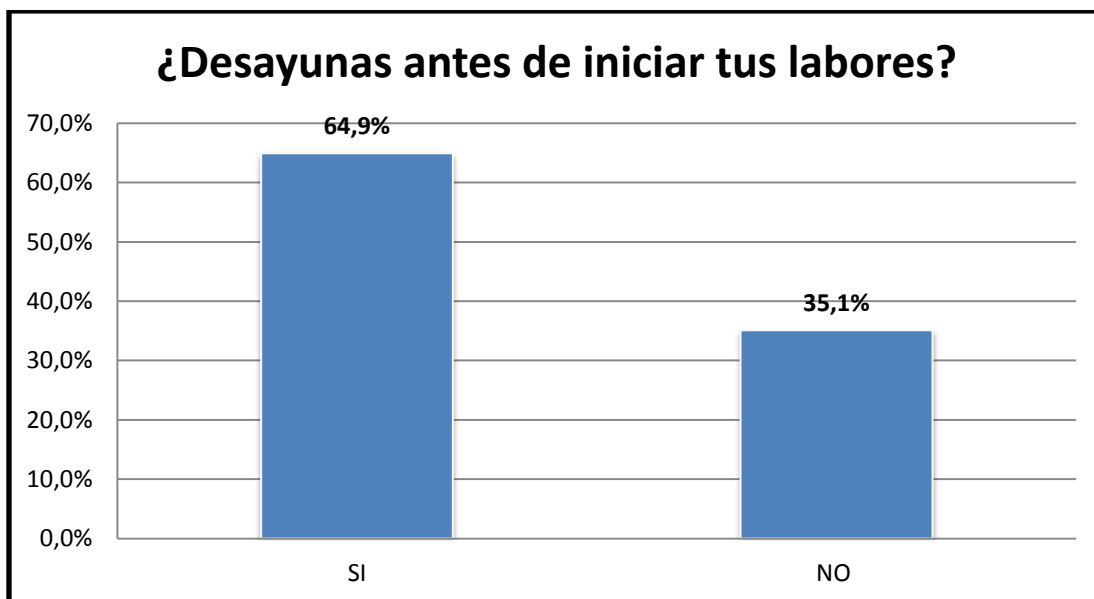
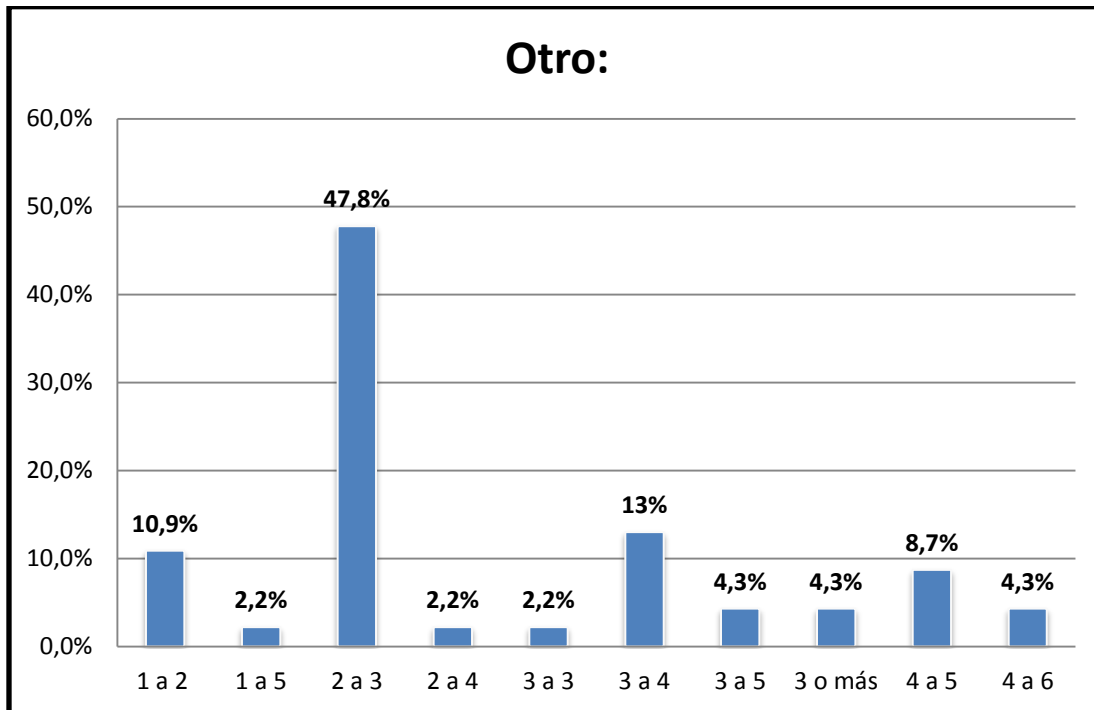
	Total
Mesero	12.3%
Café/Bar	6.2%
Auxiliar/Asistente	56.2%
Comercio	25.3%
<b>Total</b>	<b>100%</b>







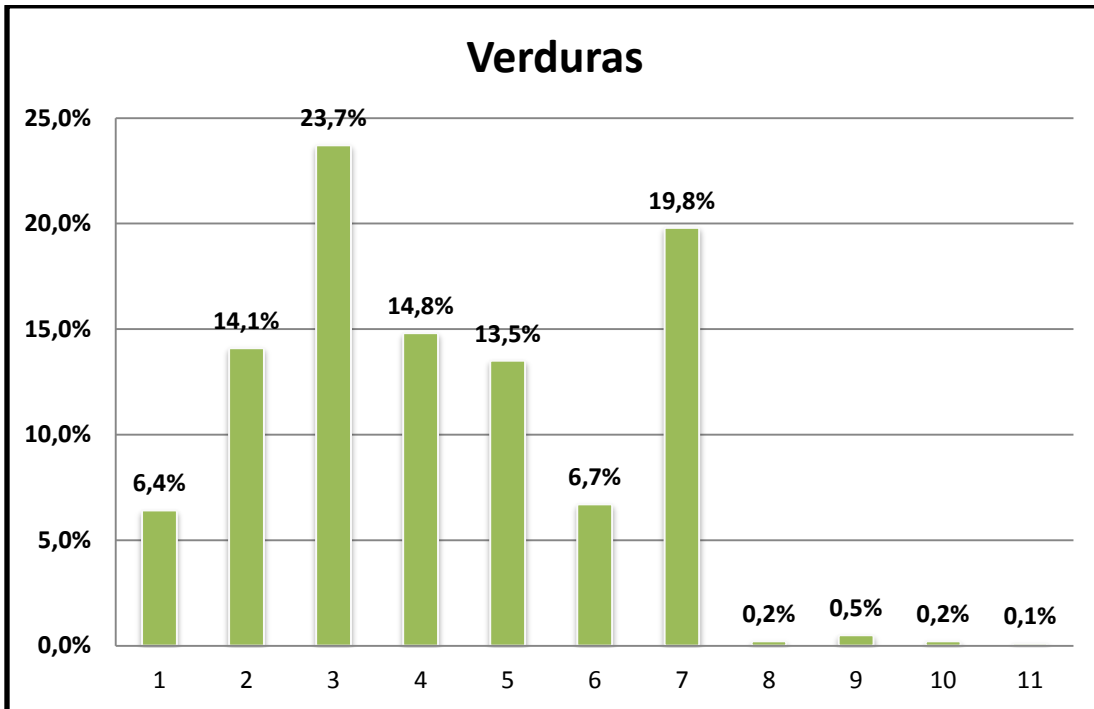
De 4.4% de las personas que contestaron "otro" se encontraron las siguientes respuestas (en número de comidas al día):





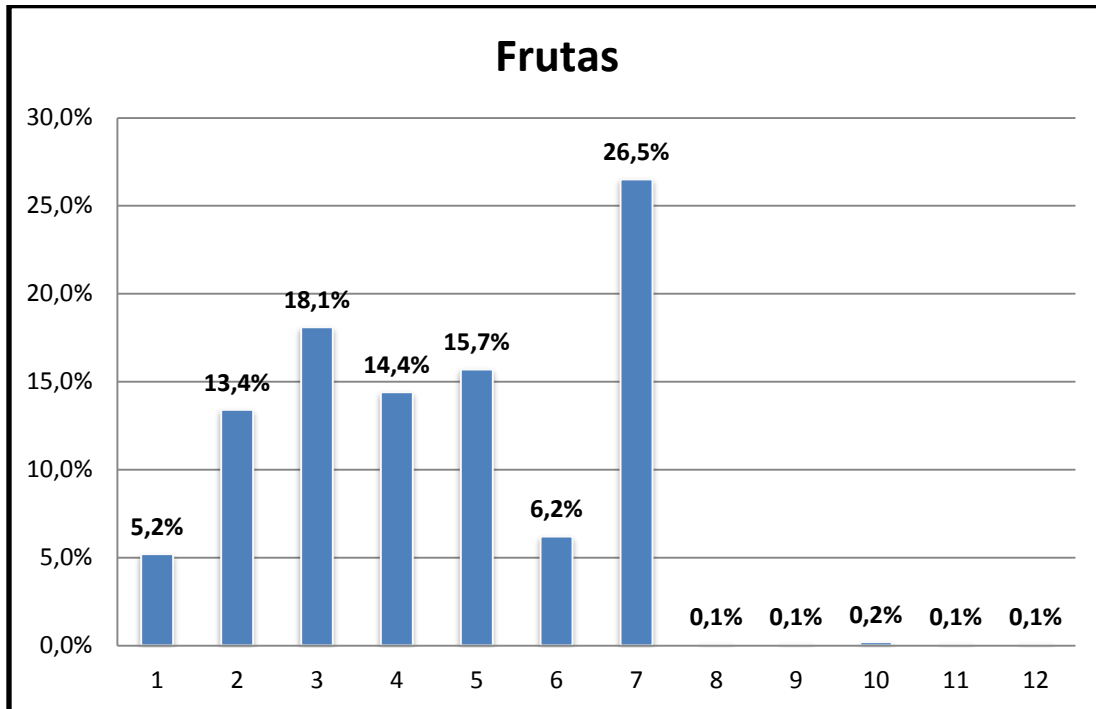
## HÁBITOS ALIMENTICIOS

### ¿CUÁNTAS VECES CONSUMES? (a la semana)



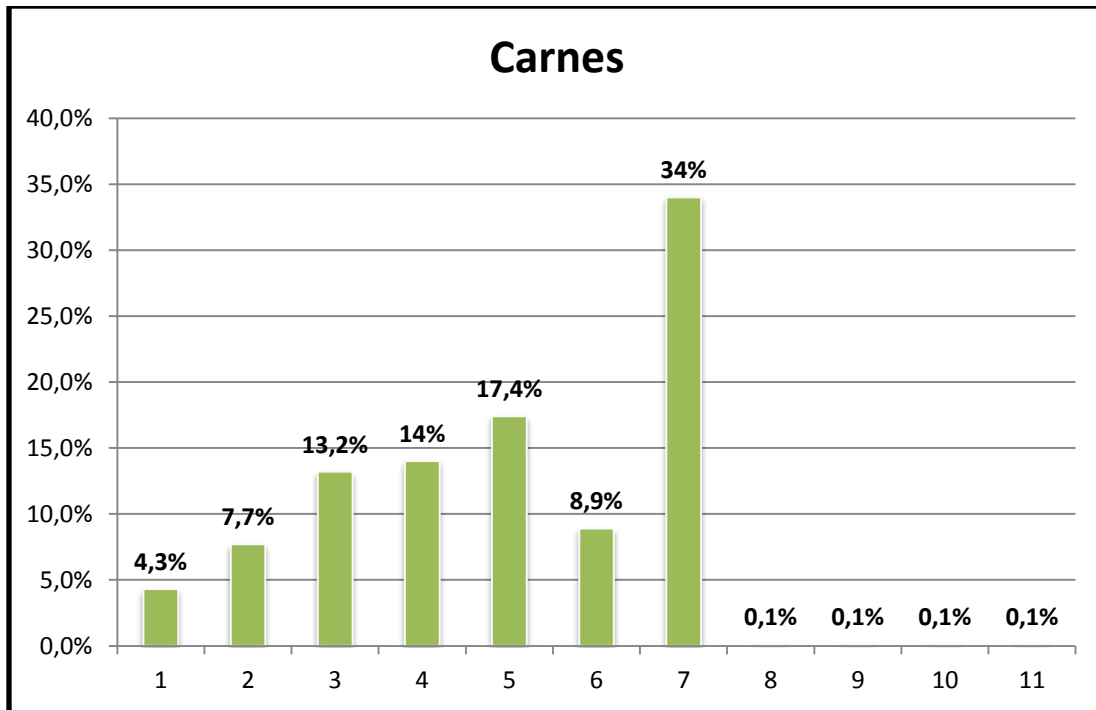
1: Una vez a la semana  
2: Dos veces a la semana  
3: Tres veces a la semana  
4: Cuatro veces a la semana  
5: Cinco veces a la semana  
6: Seis veces a la semana

7: Siete veces a la semana  
8: De 2 a 7 veces a la semana  
9: De 3 a 7 veces a la semana  
10: De 4 a 7 veces a la semana  
11: De 5 a 7 veces a la semana



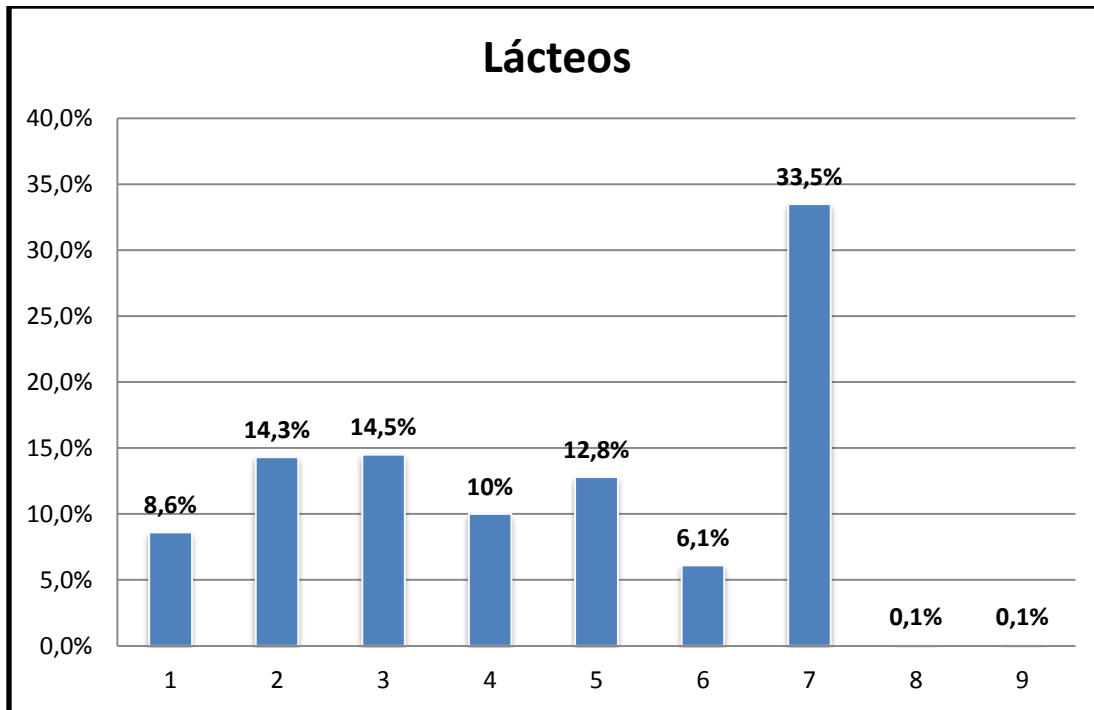
1: Una vez a la semana  
2: Dos veces a la semana  
3: Tres veces a la semana  
4: Cuatro veces a la semana  
5: Cinco veces a la semana  
6: Seis veces a la semana

7: Siete veces a la semana  
8: De 1 a 7 veces a la semana  
9: De 2 a 7 veces a la semana  
10: De 3 a 7 veces a la semana  
11: De 4 a 7 veces a la semana  
12: De 5 a 7 veces a la semana



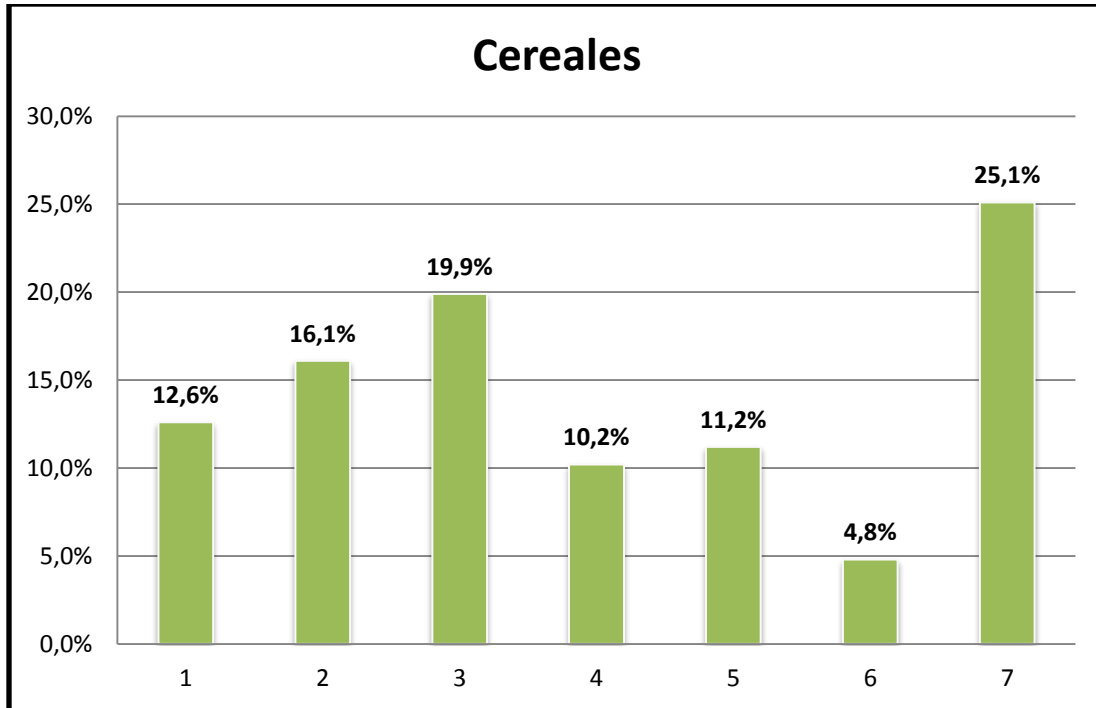
1: Una vez a la semana  
2: Dos veces a la semana  
3: Tres veces a la semana  
4: Cuatro veces a la semana  
5: Cinco veces a la semana  
6: Seis veces a la semana

7: Siete veces a la semana  
8: De 2 a 7 veces a la semana  
9: De 4 a 7 veces a la semana  
10: De 5 a 7 veces a la semana  
11: De 6 a 7 veces a la semana



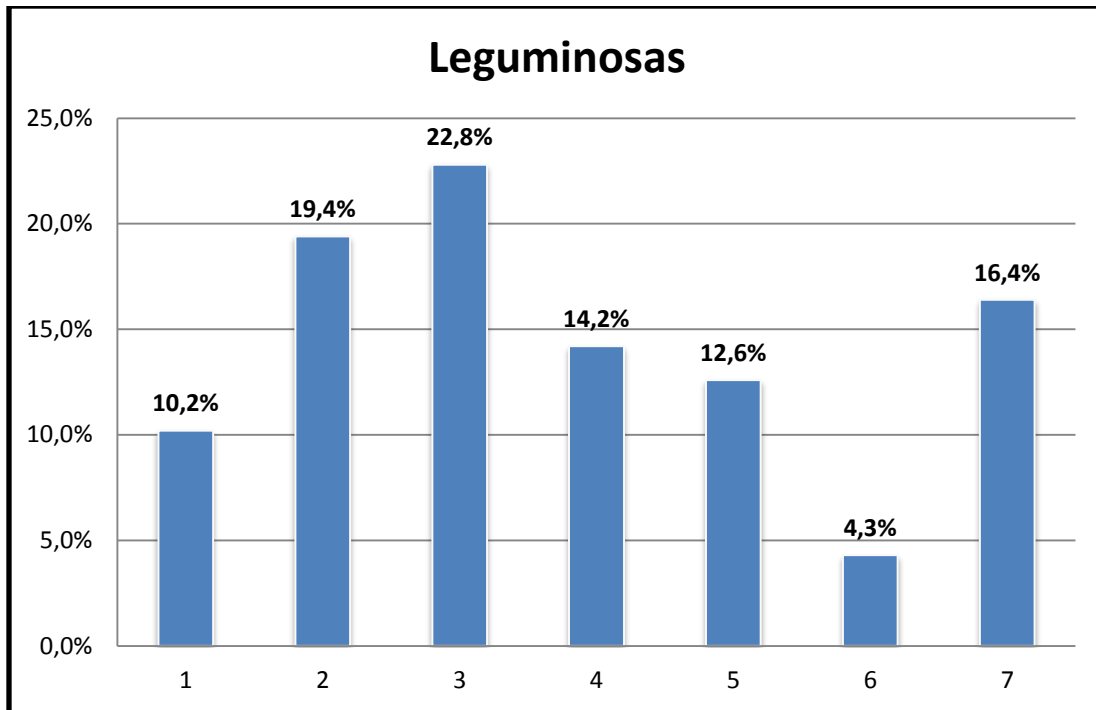
1: Una vez a la semana  
2: Dos veces a la semana  
3: Tres veces a la semana  
4: Cuatro veces a la semana  
5: Cinco veces a la semana

6: Seis veces a la semana  
7: Siete veces a la semana  
8: De 2 a 7 veces a la semana  
9: De 3 a 7 veces a la semana



1: Una vez a la semana  
2: Dos veces a la semana  
3: Tres veces a la semana  
4: Cuatro veces a la semana

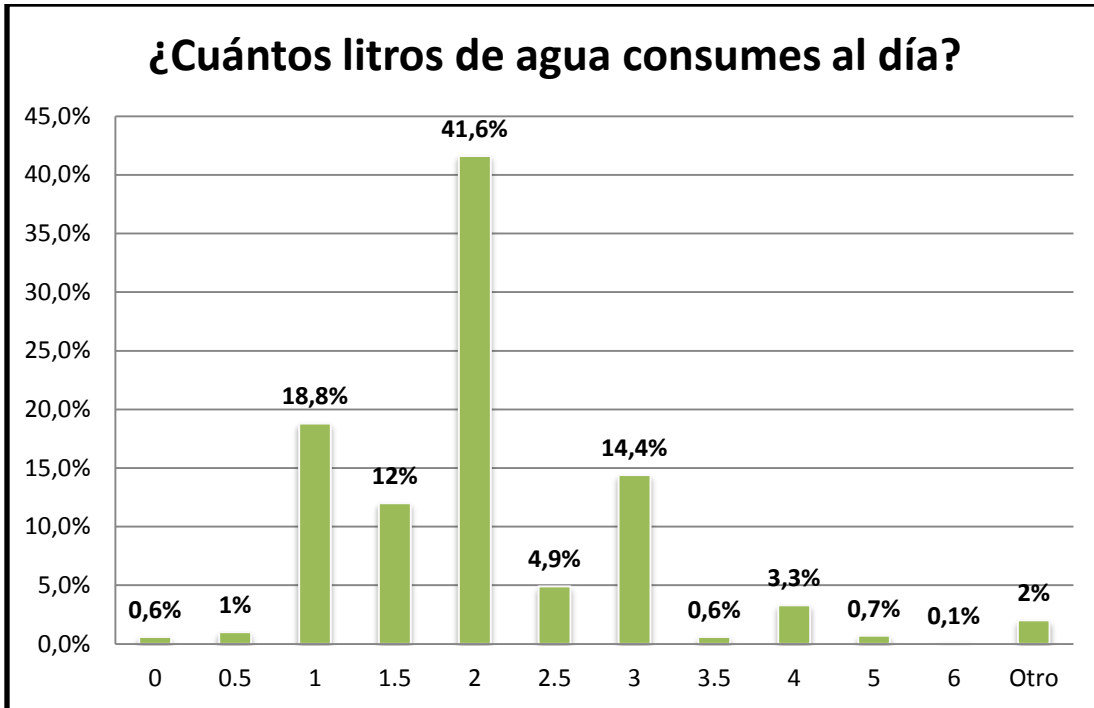
5: Cinco veces a la semana  
6: Seis veces a la semana  
7: Siete veces a la semana



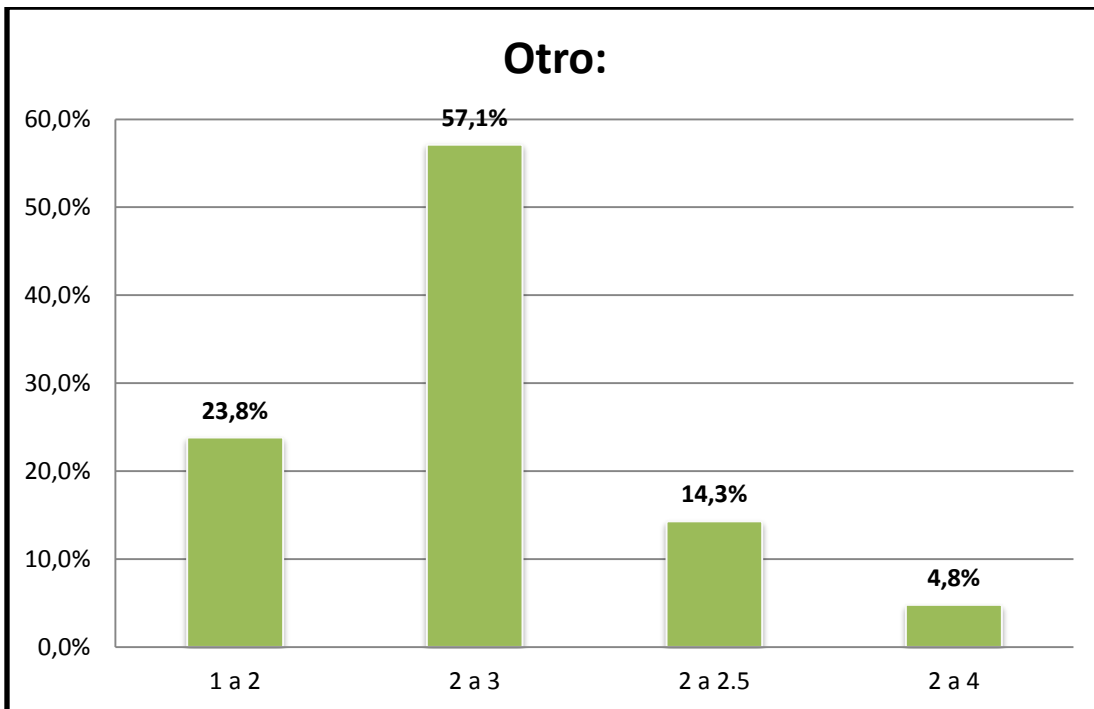
1: Una vez a la semana  
2: Dos veces a la semana  
3: Tres veces a la semana  
4: Cuatro veces a la semana

5: Cinco veces a la semana  
6: Seis veces a la semana  
7: Siete veces a la semana



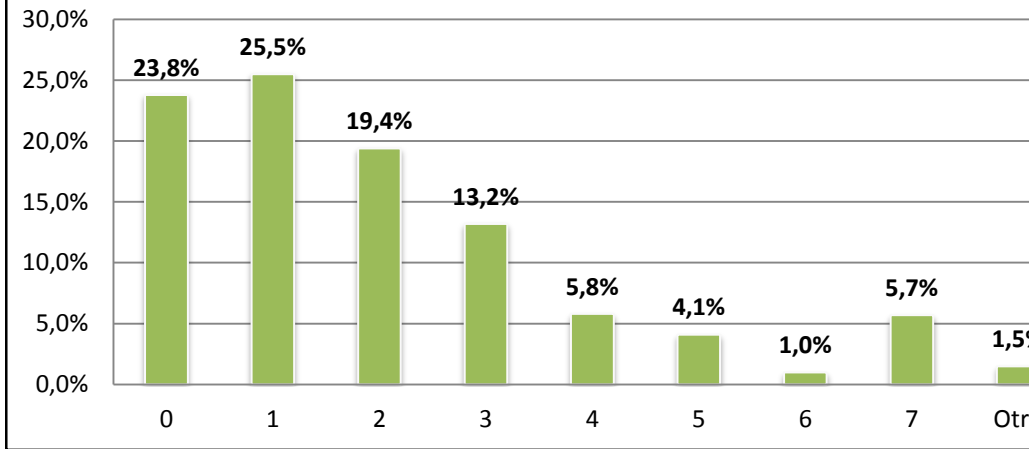


Del 2% de las personas que contestaron "otro" se obtuvieron las siguientes respuestas (en litros):

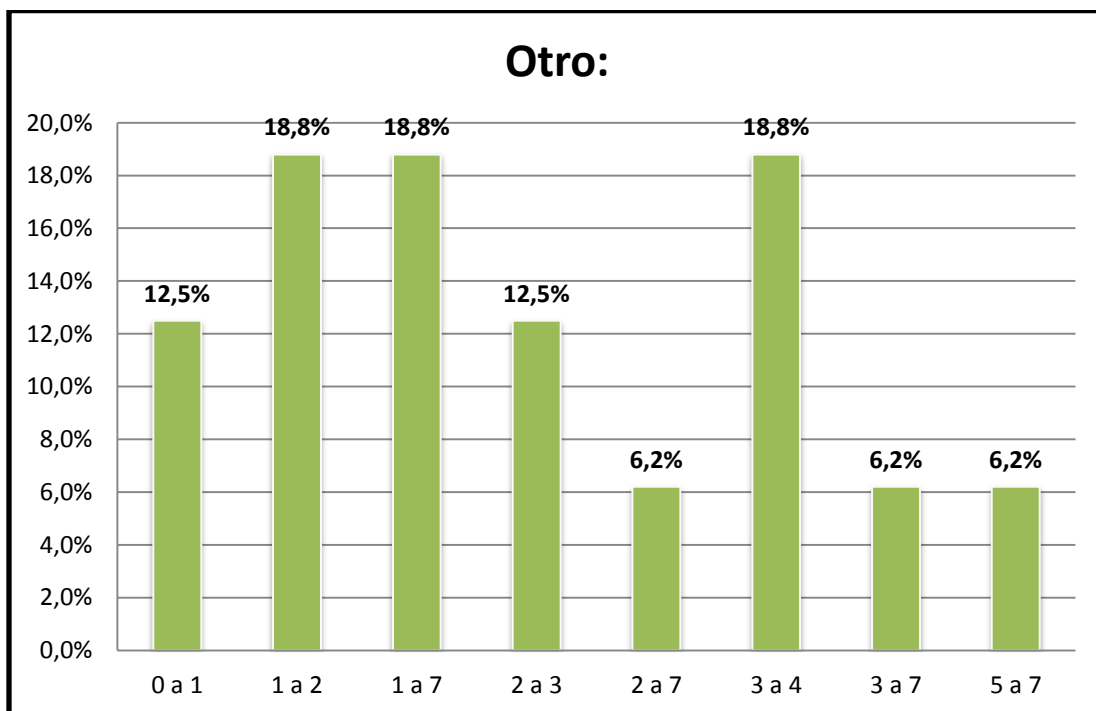


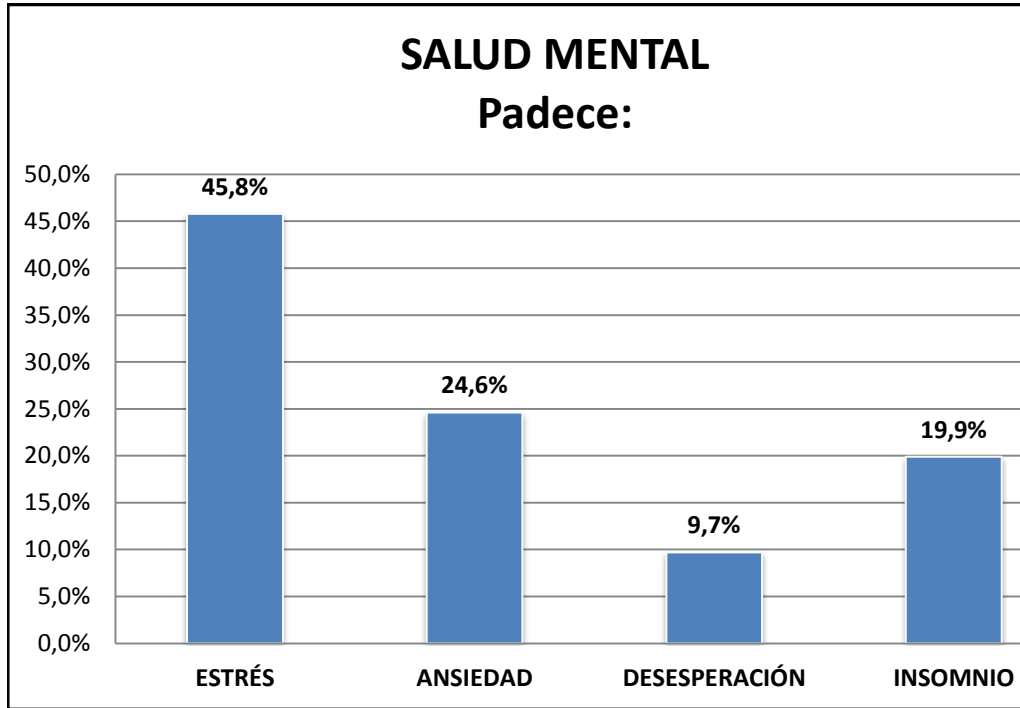


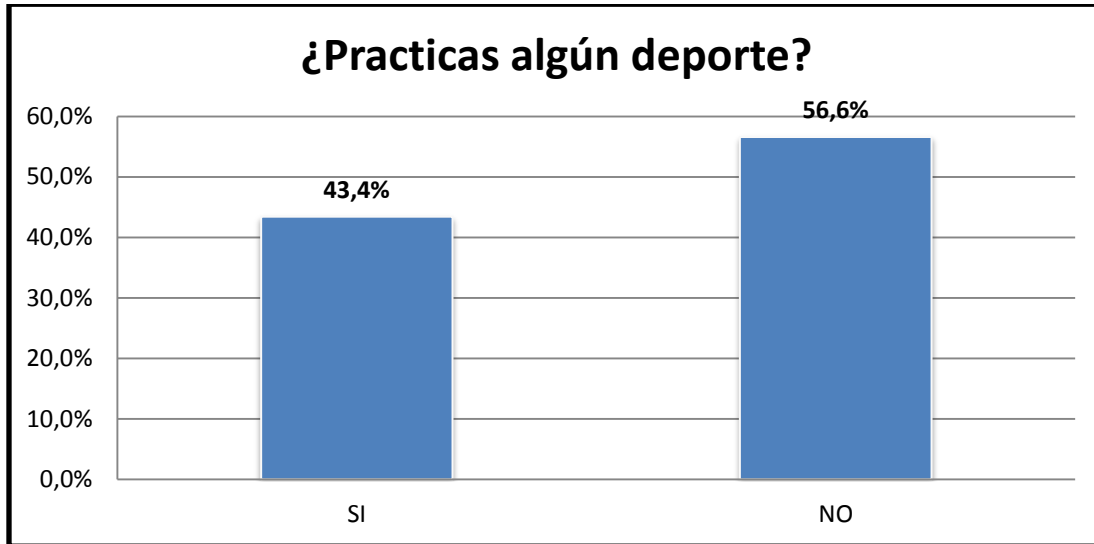
### ¿Cuántas veces a la semana consumes refresco? (Días a la semana)



Del 1.5% de las personas que contestaron "otro" se obtuvieron las siguientes respuestas (en número de días por semana):



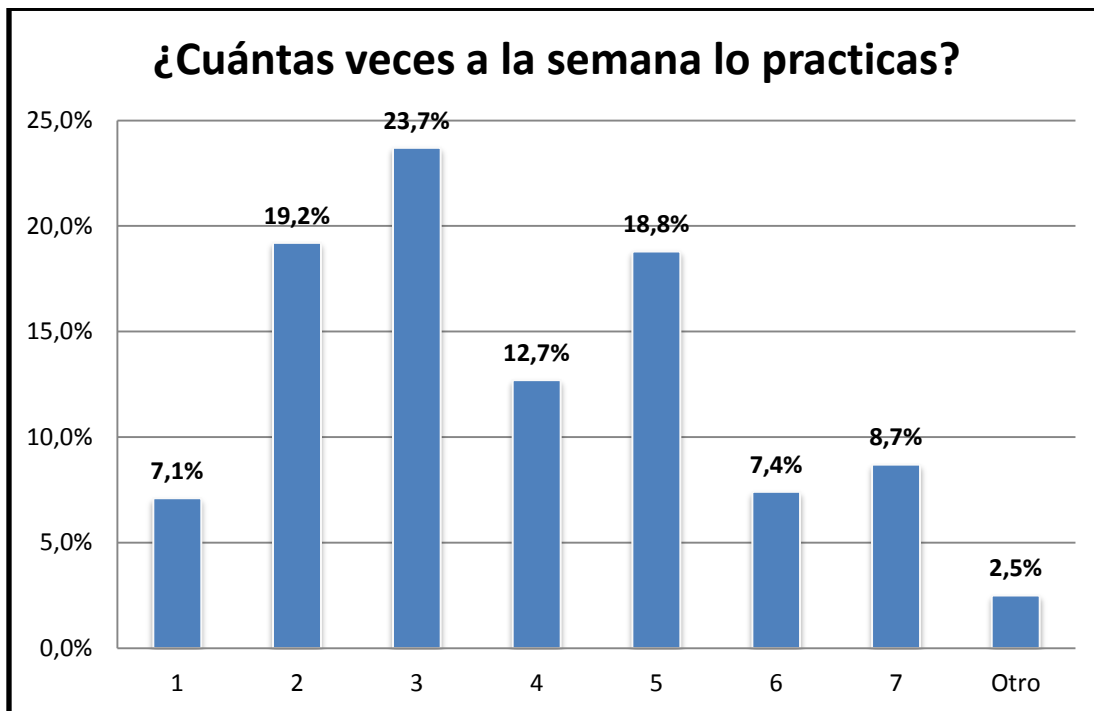




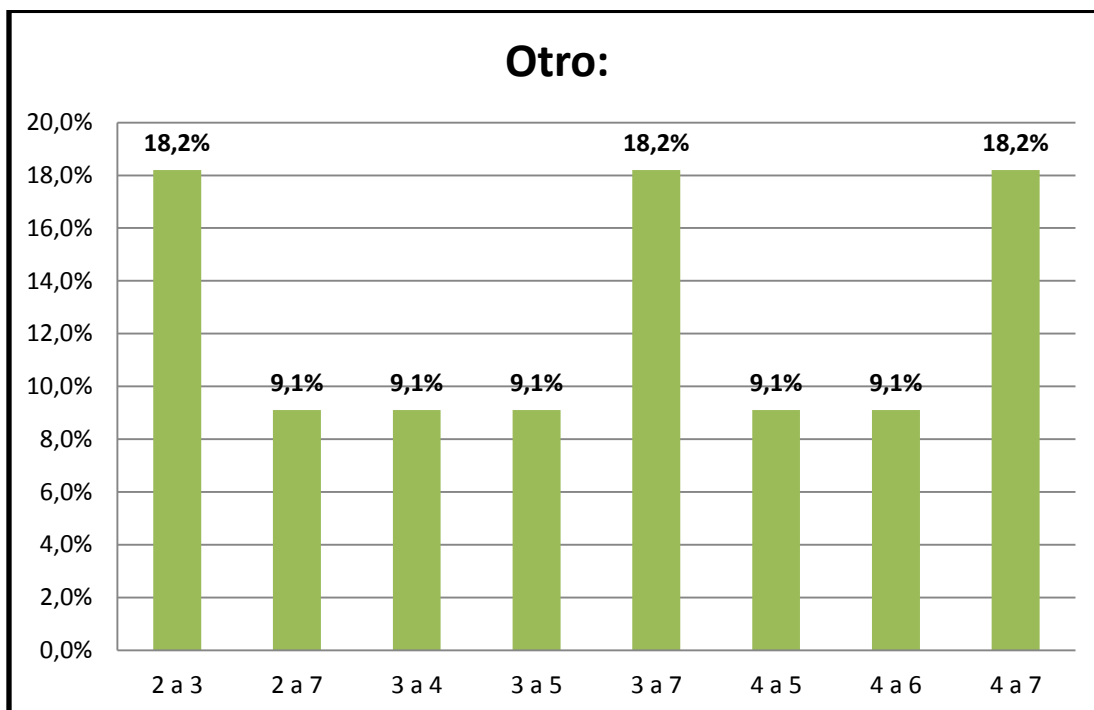
Deporte	%	Deporte	%
Acondicionamiento físico	0.7	Gimnasio	15.1
Aero zumba	0.2	Gimnasia	1.1
Aikido	0.2	Halterofilia	0.4
Artes marciales	0.7	Handball	0.2
Atletismo	5.3	Judo	1.1
Baile	0.9	Jumpin	0.2
Ballet	1.1	Karate	0.2
Baloncesto	7.5	Kick boxing	0.2
Beisbol	1.1	Lucha greco romana	0.2
Box	0.7	Muay thai	0.2
Calistenia	0.2	Natación	6.9
Caminar	4.4	Pesas	1.6
Capoeira	0.4	Pole fitness	0.2
Cardio	0.9	Spinning	0.2
Ciclismo	1.6	Tae kwon do	0.9
Correr	5.5	Tai chi	0.2
Crossfit	0.4	Tennis	0.9
Danza	1.8	Tochito	0.2
Equitación	0.2	Voleibol	4.2
Esgrima	0.2	Yoga	1.1
Futbol	28.6	Zumba	0.2
Futbol americano	1.6	<b>Total</b>	<b>100%</b>

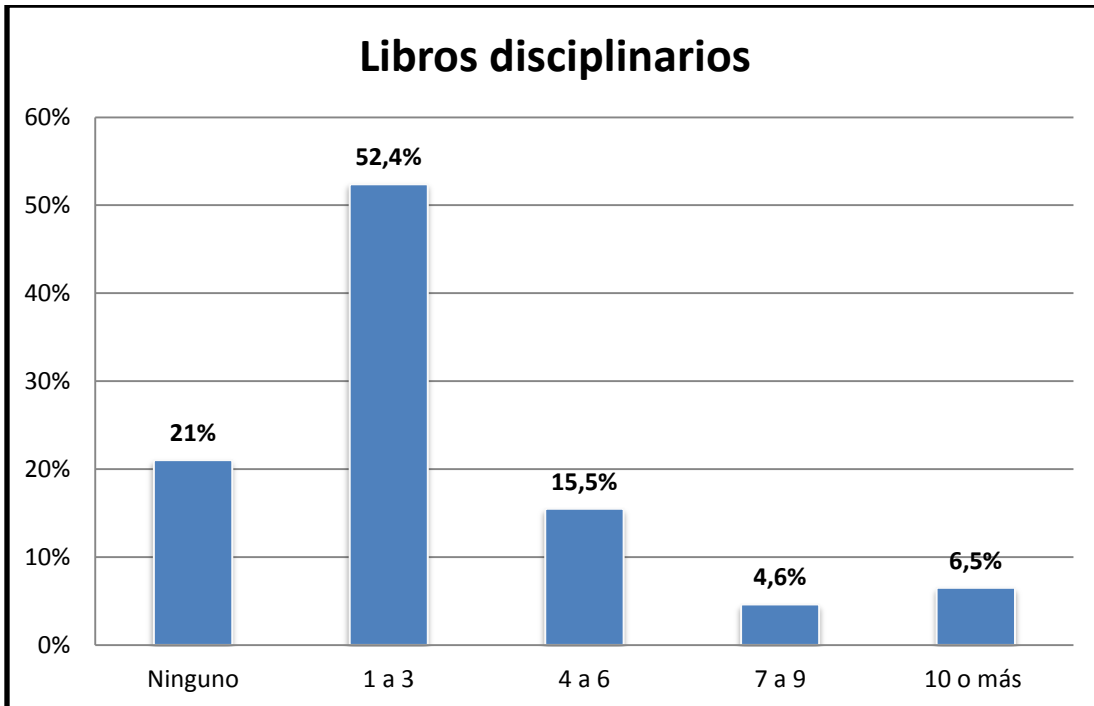
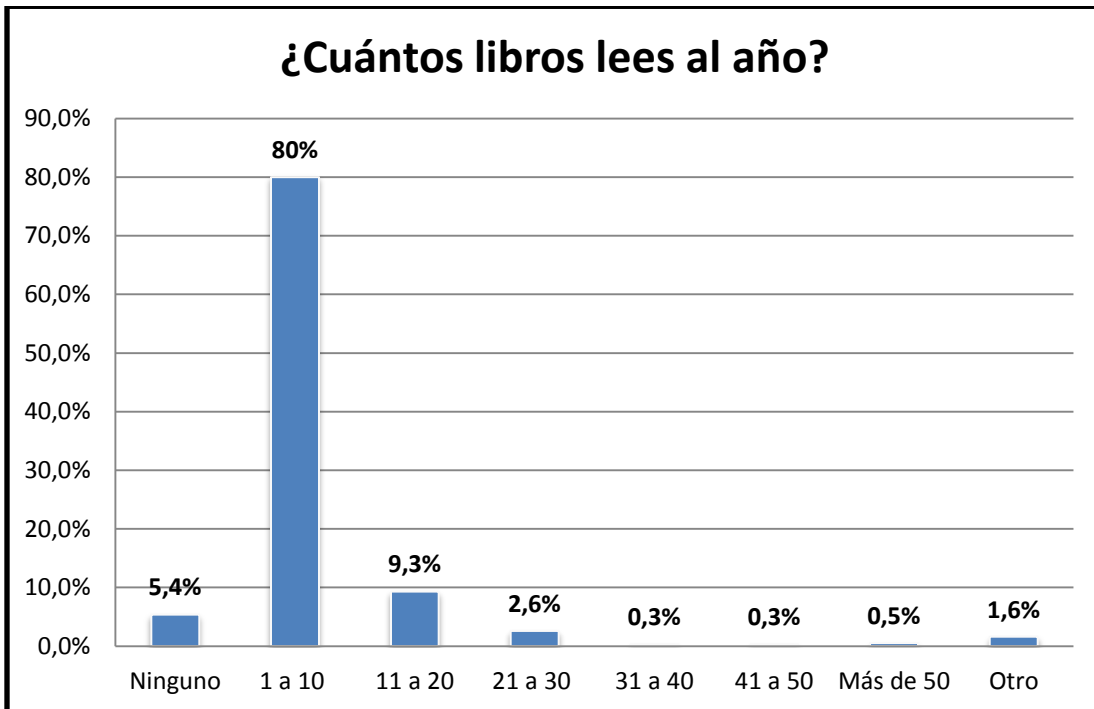


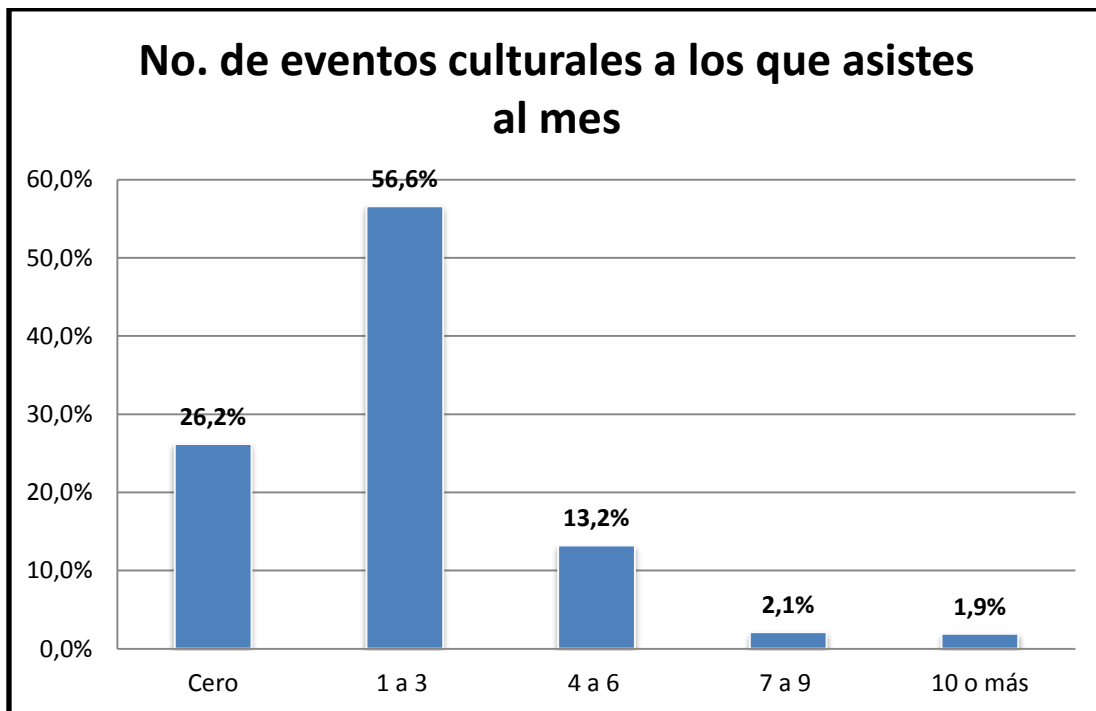
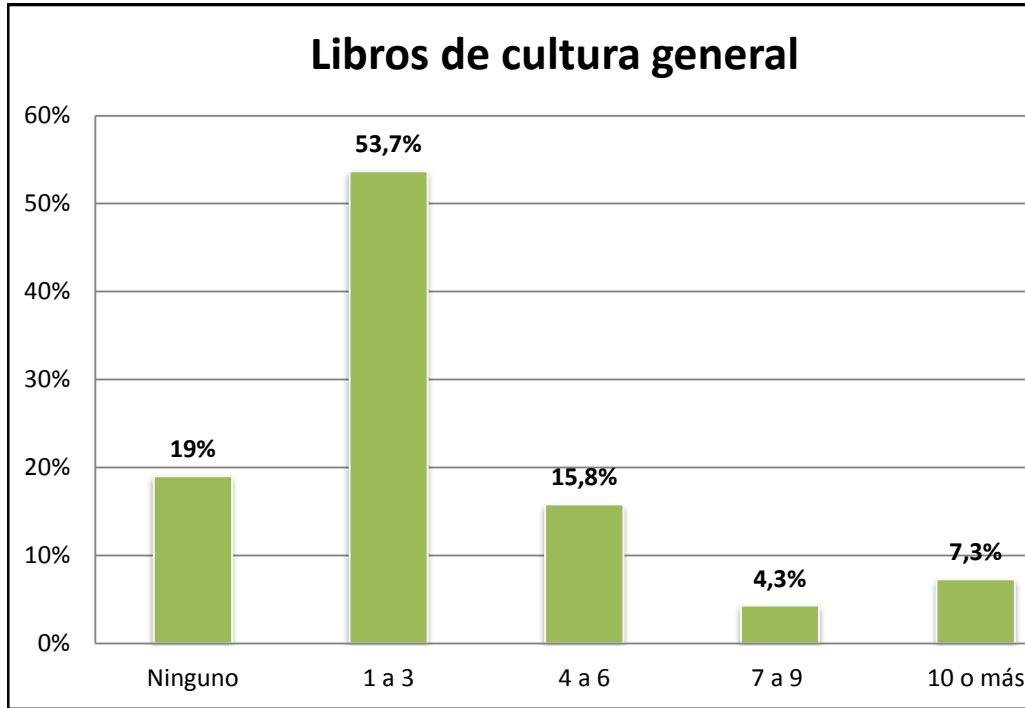
Del 43.4% de las personas que sí practican algún deporte se obtuvieron las siguientes respuestas (en días):

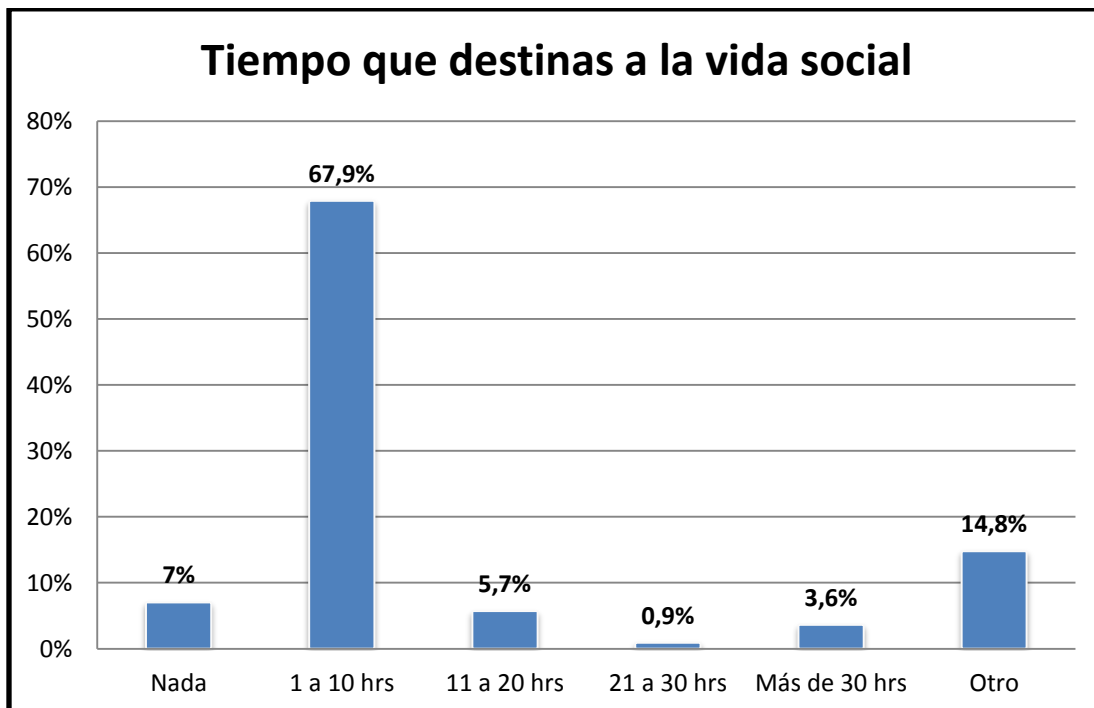
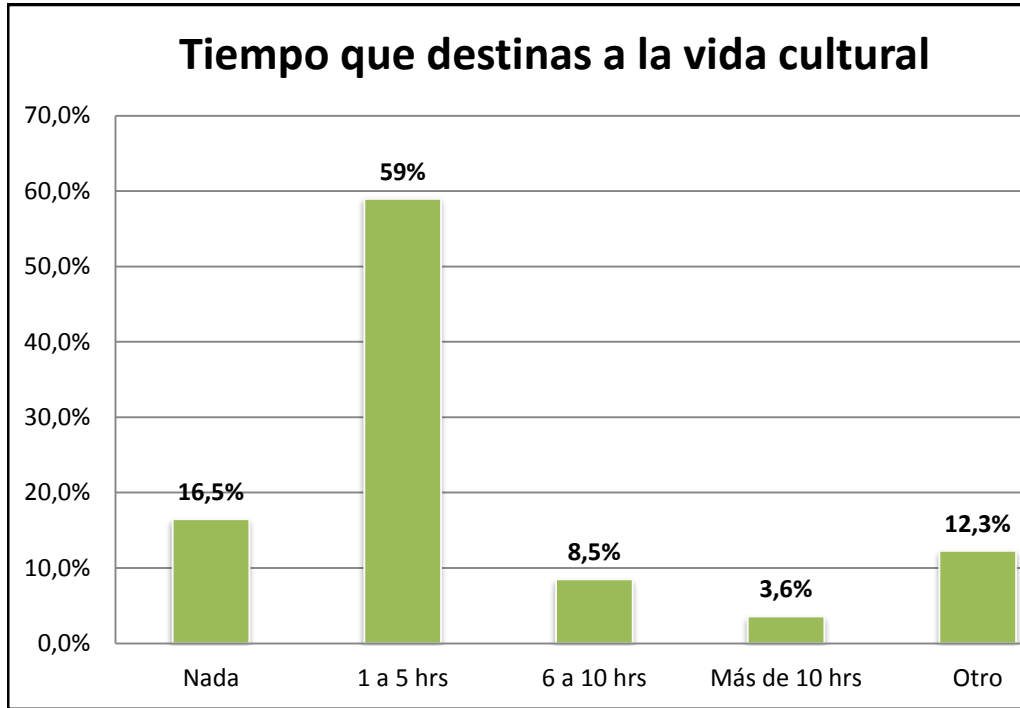


Del 2.5% de los que contestaron "otro" se tienen las siguientes opciones:

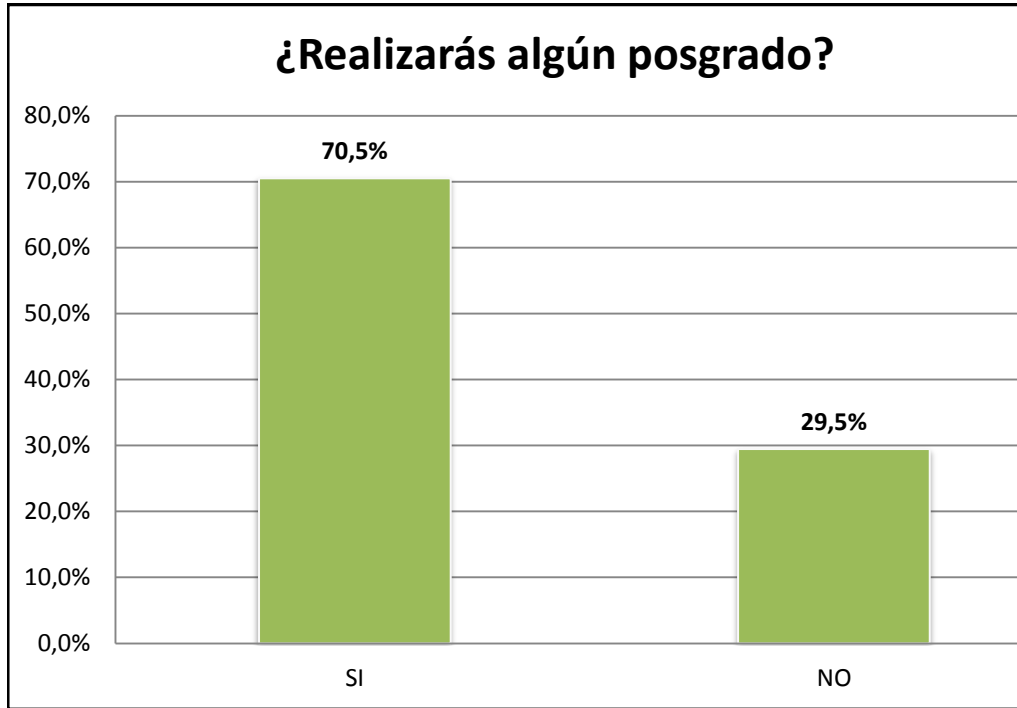












### ¿Cuál? (Posgrado)

Posgrado	%	Posgrado	%
Administración	0.50%	Finanzas	0.80%
Administración pública	0.20%	Finanzas públicas	0.20%
Administración fiscal	0.50%	Fiscal	1.30%
Administración ambiental	0.20%	Fotografía	0.30%
Administración de finanzas	0.20%	Genética	0.50%
Administración fiscal	0.20%	Gestión de la calidad	0.20%
Administración turística	0.20%	Hematología	0.80%
ADN	0.20%	Historia grecolatina	0.20%
Aguas residuales	0.20%	Impuestos	0.20%
Antropología neurolingüística	0.20%	Industria alimenticia	0.30%
Área clínica	0.20%	Industrial	0.20%
Arquitectura moderna	0.20%	Informática	0.20%
Arquitectura bioclimática	0.20%	Ingeniería aplicada	0.20%
Arquitectura de interiores	0.20%	Inmunología	0.20%
Arquitectura sustentable	0.30%	Investigación psicológica	0.20%
Artes escénicas	0.20%	Investigaciones cerebrales	0.20%



UNIVERSIDAD VERACRUZANA  
FACULTAD DE MEDICINA  
COORDINACION DE MEDICINA COMUNITARIA



Auditoría	1.30%	Idiomas	0.30%
Bioquímica	0.20%	Maestría	22.20%
Biotecnología	0.20%	Marketing	0.20%
Cardiología	0.20%	Macrobiología	0.20%
Ciencias ambientales	0.20%	Maxilofacial	0.80%
Ciencias políticas	0.30%	Mercadotecnia	1%
Ciencias forenses	0.20%	Microbiología	0.50%
Clínica	0.20%	Museografía	0.20%
Cirugía	0.20%	Musicoterapia	0.20%
Cocina molecular	0.20%	Neurología	0.20%
Comercio exterior	0.30%	Nutrición clínica	0.80%
Composición	0.20%	Nutrición deportiva	0.20%
Conflictos armados	0.20%	Nutrición infantil	0.20%
Construcción	0.30%	Oceanografía	0.20%
Control de la calidad	0.70%	Odontopediatría	0.50%
Criminalística	0.20%	Ortodoncia	1.30%
Danza de autor	0.20%	Parasitología	0.30%
Derecho corporativo	0.20%	Pedagogía de las artes	0.20%
Derecho de amparo	0.20%	Pediatría	0.20%
Derecho fiscal	0.20%	Peritaje	0.20%
Derecho laboral	0.20%	Posgrado	0.80%
Derechos humanos	0.30%	Procesos industriales y transformación de materiales	0.20%
Desarrollo humano	0.20%	Psicología	0.80%
Diplomado	0.20%	Publicidad	0.30%
Lenguas	0.20%	Químico nuclear	0.20%
Diseño	0.20%	Química forense	0.20%
Docencia	0.50%	Quirúrgico	0.20%
Doctorado	1.80%	Rehabilitación	0.30%
Turismo	0.20%	Relaciones internacionales	0.20%
Ecología	0.20%	Relaciones públicas	0.20%
Economía regional	0.20%	Sexualidad	0.20%
Educación	2.30%	Suelos	0.70%
Endodoncia	0.30%	Sustentable	0.30%
Energías renovables	0.20%	Teatro	0.20%
Enseñanza	1.70%	Teoría de la música	0.20%
Embriología	0.20%	Topografía	0.20%



UNIVERSIDAD VERACRUZANA  
FACULTAD DE MEDICINA  
COORDINACION DE MEDICINA COMUNITARIA



Especialidad	0.30%	Urbanismo	1%
Estadística	0.20%	Vías terrestres	0.20%
Estructuras	0.20%	Ninguna	0.50%
Filosofía	0.50%	No sabe aún	39.00%
		<b>Total</b>	<b>100%</b>



### ¿A dónde? (realizaras el posgrado)

Lugar	%	Lugar	%
Aguascalientes	0.20%	Guadalajara	1%
Alemania	0.60%	Guanajuato	0.50%
Australia	0.50%	Guerrero	0.20%
Barcelona	0.30%	INBA	0.20%
Brasil	0.30%	Inglaterra	0.60%
BUAP	1.10%	IPN	0.30%
BUAM	0.20%	Italia	0.20%
California	0.20%	Japón	0.30%
Canadá	0.20%	Londres	0.20%
Ciudad de México	9.80%	Madrid	0.30%
Centro Médico	0.20%	Monterrey	1.50%
Chapingo	0.20%	Nuevo León	0.20%
Chiapas	0.20%	Pachuca	0.20%
Chile	0.20%	París	0.30%
China	0.30%	Politécnico	0.30%
CICESE	0.20%	Puebla	3.10%
CIDE	0.20%	Querétaro	0.80%
Coahuila	0.20%	San Luis Potosí	0.20%
Coatzacoalcos	0.20%	Tijuana	0.30%
Colmex	0.20%	UAM	8%
Colombia	0.20%	UANL	16.10%
CONACYT	1%	UAQ	0.30%
CONAFOR	0.20%	UDG	0.60%
Coneticut	0.20%	UNAM	0.20%
Estados Unidos	1.40%	UV	0.30%
Extranjero	6.90%	Veracruz	1%
España	1.80%	Xalapa	4%
Europa	1.80%	No sabe	28.80%
Francia	0.30%	Total	<b>100%</b>