

El sistema tutorial en la UV: percepción de tutores, tutorados y coordinadores del ST

Rafael Lucio Pérez Rojas

Guadalupe García Flores

Karen Lisset Guerrero Ramírez





Universidad Veracruzana

Raúl Arias Lovillo
Rector

Porfirio Carrillo Castilla
Secretario Académico

Víctor Aguilar Pizarro
Secretaria de Administración y Finanzas

Leticia Rodríguez Audirac
Secretaria de la Rectoría

Héctor Julián Vargas Rubín
Director General de Desarrollo Académico



El Sistema Tutorial en la UV: Percepción de tutores, tutorados y coordinadores del ST
Rafael Lucio Pérez Rojas, Guadalupe García Flores y Karen Lisset Guerrero Ramírez
Coordinación del Sistema Institucional de Tutorías
Universidad Veracruzana
Septiembre 2012 en Xalapa, Veracruz, México.



Usted es libre de: Compartir - copiar, distribuir, ejecutar y comunicar públicamente la obra.

Atribución — Debe reconocer los créditos de la obra de la manera especificada por el autor (pero no de una manera que sugiera que tiene su apoyo o que apoyan el uso que hace de su obra).

No Comercial — No puede utilizar esta obra para fines comerciales.

Sin Obras Derivadas — No se puede alterar, transformar o generar una obra derivada a partir de esta obra.



Contenido

Introducción.....	5
Antecedentes.....	7
Evaluación del sistema tutorial.....	10
Objetivo general	10
Objetivos particulares	10
Metodología.....	10
Población de estudio.....	11
Descripción de los instrumentos.....	12
Proceso de aplicación	12
Presentación de resultados.....	13
El sistema tutorial en la UV: percepción de tutores, tutorados y coordinadores del ST	14
Descripción.....	14
Análisis descriptivo e índices	17
Percepción del tutorado	19
Percepción del tutor.....	41
Percepción del coordinador del ST.....	50
Comparación de índices entre campus y áreas académicas.....	57
Conclusiones.....	61
Participación del tutor.....	61
Participación del tutorado.....	61
Participación del coordinador del ST	62
Bibliografía.....	63
Anexo A. Integrantes de la Comisión de Evaluación.....	65
Anexo B. Instrumentos para la evaluación del sistema tutorial	66
Anexo C. Estadístico Ji-cuadrada.....	79



Introducción

Desde hace trece años la Universidad Veracruzana (UV), atendiendo las políticas educativas internacionales y nacionales, así como las necesidades de Educación Superior en el Estado de Veracruz, comenzó una transición hacia un modelo educativo centrado en el estudiante, para favorecer su autonomía y formación integral, a través de la implementación de un enfoque basado en competencias y la flexibilización de los planes de estudio, estableciendo a la tutoría como una estrategia clave para el apoyo y acompañamiento de los estudiantes en su vida académica.

En 1999, para operar la tutoría en los programas educativos de la UV se establecieron dos modalidades: la tutoría académica y la enseñanza tutorial. La primera se concibió como un seguimiento de la trayectoria escolar del estudiante desde el ingreso hasta el egreso, para orientarlo en las decisiones relacionadas con la construcción de su perfil profesional individual, de acuerdo con sus expectativas, capacidades e intereses; y la segunda, se definió como un apoyo al estudiante cuando éste se encuentra ante las dificultades relacionadas directamente con contenidos de su disciplina o bien con la falta de las habilidades necesarias para el aprendizaje de esos contenidos (Beltrán y Suárez, 2003).

Asimismo, de modo organizacional se estableció el Sistema Institucional de Tutorías (SIT), conformado por una Coordinación general y los sistemas tutoriales de cada Facultad o Programa Educativo (PE), integrados por un coordinador del Sistema Tutorial (ST), tutores académicos, profesores tutores y tutorados. La implementación de los sistemas tutoriales se dio de manera gradual y estuvo relacionada con la decisión colegiada de cada programa para rediseñar sus planes de estudio de acuerdo a lo que establecía el Modelo Educativo Integral y Flexible (MEIF).

En el año 2000, para orientar este proceso de implementación, operación y evaluación de la tutoría, se publicó la *Guía para el ejercicio de la tutoría* (Rodríguez, Zamora et al., 2000), la cual planteó los conceptos y objetivos de ésta en la UV, así como las funciones y compromisos de los académicos y estudiantes involucrados en el proceso. En el 2003, la publicación *El quehacer tutorial, Guía de trabajo* (Beltrán y Suárez, 2003) definió con mayor precisión los antecedentes de la tutoría y su relación con el modelo educativo institucional, además de líneas de acción para operar y evaluar la acción tutorial. En el 2009, se aprobó el *Reglamento del Sistema Institucional de*



Tutoría por el H. Consejo Universitario, dicho documento estableció lineamientos precisos sobre la participación de académicos y estudiantes en la tutoría académica y la enseñanza tutorial.

La tutoría académica ha tenido un mayor avance en su implementación y operación en los Programas Educativos por ser una estrategia de acompañamiento académico para los estudiantes de su ingreso hasta su egreso. Por tal motivo, en el 2002 se realizó un primer ejercicio de seguimiento, el cual tuvo la participación de 236 tutores y 675 tutorados, y en 2005 se realizó un segundo ejercicio, donde participaron 51 coordinadores del ST, 586 tutores y 2,278 tutorados.

En agosto de 2008 se iniciaron paralelamente los estudios: *Evaluación del desempeño del tutor académico* y *Evaluación del sistema tutorial*. El primero inició en el periodo Agosto 08-Febrero 09 a través de una encuesta en línea dirigida a todos los tutorados, con el propósito de mejorar las estrategias de atención. El segundo, se diseñó para fortalecer las estrategias de atención, organización y operación implementadas en cada sistema tutorial, a partir de la opinión de las figuras que participan en el ST.

En síntesis, este documento presenta un análisis de los resultados de la *Evaluación del sistema tutorial* en función de las encuestas aplicadas a tutores, tutorados, coordinadores del ST y directores de facultad; pretende ofrecer una perspectiva de las percepciones de éstos sobre la acción tutorial y la operación del sistema tutorial. Además, proporciona una visión comparativa del trabajo tutorial en los campus, áreas académicas y año de ingreso, y muestra rasgos generales o tendencias a nivel institucional. Este análisis se sustenta en los informes por Programa Educativo (PE) denominados *Evaluación del sistema tutorial: Resultados de la evaluación aplicada a tutores y tutorados*, los cuales fueron publicados en la página web de la Coordinación del Sistema Institucional de Tutorías (SIT).



Antecedentes

El primer ejercicio de seguimiento desarrollado por la Coordinación del Sistema Institucional de Tutorías se realizó en el 2002. El estudio consistió en aplicar encuestas de opinión sobre el funcionamiento del Sistema Tutorial (ST) a tutores y tutorados, en él participaron 15 de los 23 PE incorporados al MEIF de 1999 al 2001; el número de tutores y tutorados participantes se muestra en la siguiente tabla.

Tabla 1. Total de tutores y tutorados que participaron por campus

Campus	Tutores	Tutorados
Coatzacoalcos-Minatitlán	23	108
Orizaba- Córdoba	18	25
Poza Rica-Tuxpan	87	174
Veracruz	30	60
Xalapa	78	308
Total	236	675

Al concluir el estudio se realizaron reportes descriptivos por programa educativo. Los aspectos explorados en la encuesta para cada una de las figuras participantes se enlistan a continuación.

Tabla 2. Aspectos analizados en las encuestas aplicadas en el 2002

Coordinadores del ST	Tutores	Tutorados
<ul style="list-style-type: none">• Importancia de la atención tutorial.• Apoyos otorgados a los tutores.• Organización de las actividades de tutoría.• Rendimiento académico de los estudiantes.• Aprovechamiento de la flexibilidad del MEIF (tiempos y contenidos).	<ul style="list-style-type: none">• Importancia de la atención tutorial.• Apoyos recibidos por la coordinación del ST y entregados a los tutorados.• Sesiones de tutoría (asistencia y número).• Sugerencias y deficiencias.• Aprovechamiento de la flexibilidad del MEIF (tiempos y contenidos).	<ul style="list-style-type: none">• Importancia de la atención tutorial.• Asignación de un tutor académico.• Cambios de tutor.• Sesiones de tutoría (asistencia y número).• Espacios y ambientes para realizar la tutoría.• Apoyos recibidos por parte del tutor.

El segundo ejercicio de carácter descriptivo y exploratorio respondió a la necesidad de obtener información sobre aspectos relacionados con el funcionamiento del sistema tutorial en la UV. Éste consistió en la aplicación de encuestas en línea durante el periodo Febrero-Agosto 2005, en él participaron 51 coordinadores del ST, 586 tutores y 2,278 tutorados de 59 facultades incorporadas al MEIF. La siguiente tabla muestra el número total de participantes, tutores y tutorados, por campus.



Tabla 3. Total de tutores y tutorados que participaron por campus

Campus	Tutores	Tutorados
Coatzacoalcos-Minatitlán	59	319
Orizaba- Córdoba	105	592
Poza Rica-Tuxpan	111	433
Veracruz	100	364
Xalapa	211	570
Total	586	2278

Para este estudio se elaboraron reportes descriptivos por programa educativo. Entre los resultados obtenidos destacó la buena comunicación entre tutores, tutorados y coordinadores, al igual que el manejo eficiente de la información relacionada con las tutorías por parte de los responsables; la mayoría de tutores y tutorados encuestados consideraron que la tutoría académica tuvo impacto en el rendimiento académico de los estudiantes. También se identificó como una necesidad el diseñar un sistema para hacer más eficiente la administración de la información de las sesiones de tutoría (Sistema Institucional de Tutorías, 2006).

A continuación se presentan los aspectos evaluados en los instrumentos de cada una de las figuras.

Tabla 4. Aspectos analizados en las encuestas aplicadas en el 2005

Coordinadores	Tutores	Tutorados
<ul style="list-style-type: none"> • Importancia de la atención tutorial. • Comunicación y apoyos recibidos por las diferentes figuras que interactúan con la coordinación. • Apoyos otorgados a los tutores. • Rendimiento académico de los estudiantes. • Logros académicos. • Deficiencias y necesidades. • Funciones. • Aprovechamiento de la flexibilidad del MEIF (tiempos y contenidos). 	<ul style="list-style-type: none"> • Importancia de la atención tutorial. • Rendimiento académico de los estudiantes. • Sesiones de tutoría (asistencia, número y tiempo). • Apoyos otorgados a los tutorados. • Logros académicos. • Deficiencias. • Sugerencias. • Aprovechamiento de la flexibilidad del MEIF (tiempos y contenidos). 	<ul style="list-style-type: none"> • Importancia de la atención tutorial. • Conocimiento sobre el programa de tutoría académica. • Asignación de un tutor académico. • Cambios de tutor. • Sesiones de tutoría (asistencia, número y tiempo). • Espacios y ambientes para realizar la tutoría. • Apoyos recibidos por parte del tutor. • Problemas de tipo disciplinario.

Asimismo, desde Agosto 08-Febrero 09, al concluir cada periodo escolar se realiza la *Evaluación del desempeño del tutor académico*, la cual está dirigida a todos los tutorados de planes de estudio flexible. Su aplicación es a través de un cuestionario en línea, por medio del Sistema de Evaluación

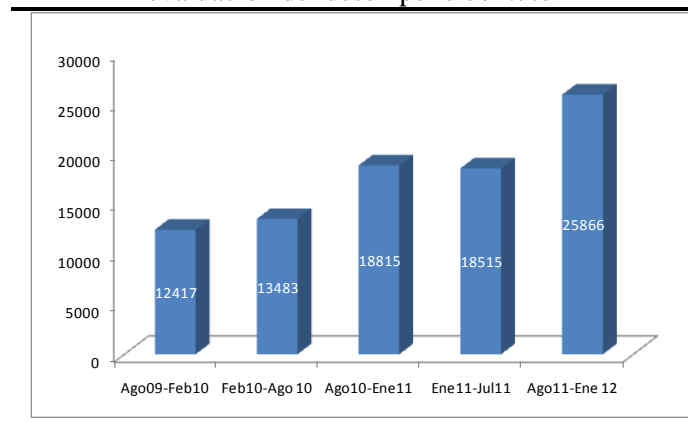


El sistema tutorial en la UV

del Desempeño Docente (SEDDUV) y analiza dos aspectos: a) el apoyo académico y b) la actitud del tutor. Su objetivo es establecer mejores estrategias de atención para el tutorado a partir del análisis y las acciones que cada programa educativo determine. La publicación de los resultados de la evaluación por PE, campus, área académica y tutor se realiza al concluir cada periodo.

A continuación, se presenta el gráfico con el total de tutorados por periodo que participaron en la evaluación del desempeño del tutor, a partir de Agosto 2009-Febrero 2010 hasta Agosto 2011-Enero 2012.

Fig 1. Tutorados por periodo que participaron en la evaluación del desempeño del tutor



La siguiente tabla muestra los tutorados que participaron en la evaluación del desempeño del tutor por campus y periodo.

Tabla 5. Tutorados que participaron por campus y periodo en la evaluación del desempeño del tutor.

Campus	Ago09-Feb10	Feb10-Ago10	Ago10-Ene11	Ene11-Jul11	Ago11-Ene12
Coatzacoalcos-Minatitlán	1726	1854	2322	2435	3120
Poza Rica- Tuxpan	1797	2004	3096	2642	4431
Orizaba-Córdoba	1368	1429	2229	2360	3903
Veracruz	2832	3067	4663	4810	5835
Xalapa	4694	5129	6505	6268	8577
Total	12417	13483	18815	18515	25866

En el siguiente apartado, se ofrece una descripción general de la *Evaluación del sistema tutorial*, la cual contiene los objetivos, la metodología y la presentación de los resultados.



Evaluación del sistema tutorial

Esta evaluación tuvo como característica recoger la opinión de los diferentes participantes del sistema tutorial: tutores, tutorados, coordinadores del ST. Para este estudio resulta importante conocer la opinión de los tutorados, pues son ellos a quienes está dirigida la acción tutorial, también cobra relevancia la figura del tutor, ya que es quién apoya directamente al tutorado en su trayectoria académica, y la opinión de los coordinadores del ST, ya que su participación es medular para el funcionamiento del mismo.

Objetivo general

Analizar la acción tutorial y la operación del sistema tutorial en la Universidad Veracruzana, con base en la percepción de las figuras que intervienen, a fin de generar estrategias que fortalezcan la atención, organización y operación implementadas en cada sistema tutorial.

Objetivos particulares

- Describir el funcionamiento del sistema tutorial por programa educativo, a partir de la opinión de tutorados y tutores.
- Examinar la participación del tutor a partir del apoyo académico, el seguimiento de la trayectoria de sus tutorados y su actitud en las sesiones y reuniones, por área, campus y año de ingreso.
- Analizar la participación del tutorado a partir del seguimiento de su avance curricular y su actitud en las sesiones por área, campus y año de ingreso.
- Describir la participación del coordinador del ST, a partir de las acciones emprendidas para favorecer la organización del sistema tutorial.

Metodología

Este apartado presenta la descripción sobre la elaboración y aplicación de los instrumentos, así como el procedimiento para la selección de la muestra participante utilizada en la evaluación del sistema tutorial.



Población de estudio

Los participantes fueron tutorados, tutores, coordinadores y directores de facultad de los programas educativos de licenciatura del sistema escolarizado incorporados al MEIF de 1999 a 2006¹.

Se calculó una muestra representativa de tutorados por PE mediante un diseño de muestreo aleatorio simple, ésta se distribuyó de manera proporcional entre los años de ingreso de los tutorados: 2004 y anteriores, 2005, 2006 y 2007. También se contempló la participación de todos los tutores y coordinadores del ST. En el caso de los directores, se analizaron sus respuestas y si era representativo el número de cuestionarios contestados por los tutores o tutorados de su programa educativo.

Para el marco de referencia se contó con las listas obtenidas del sistema *SitOnline*² de tutores, tutorados, coordinadores y directores. La siguiente tabla muestra la distribución de la población por campus y área.

Tabla 6. Total de participantes por campus

Campus	Tutorados	Tutores	Coordinadores	Directores
Coatzacoalcos-Minatitlán	667	143	10	5
Poza Rica-Tuxpan	1126	155	12	5
Orizaba-Córdoba	1024	145	11	4
Veracruz	1145	179	18	6
Xalapa	1694	285	23	13
Total	5656	907	74	33

Tabla 7. Total de participantes por área académica

Área académica	Tutorados	Tutores	Coordinadores	Directores
Técnica	1438	214	26	6
Ciencias de la Salud	1795	309	20	12
Humanidades	507	110	7	5
Biológico-Agropecuarias	425	88	8	4
Económico-Administrativa	1479	182	12	6
Artes	12	4	1	0
Total	5656	907	74	33

¹ Se excluyeron los programas educativos incorporados al MEIF a partir del 2007 y los del Sistema de Enseñanza Abierta, ya que se encontraban en proceso de reorganización académica y administrativa.

² *SitOnline* fue el sistema de registro de la actividad tutorial en la Universidad Veracruzana de agosto 2005 a febrero 2009. Véase <http://www.sitonline.com.mx>



Descripción de los instrumentos

La Coordinación del SIT elaboró los instrumentos de cada una de las figuras participantes y creó una Comisión de Evaluación, integrada por un equipo representativo de académicos de los campus y áreas académicas de la Universidad Veracruzana (Véase Anexo A), que revisó para su validación los instrumentos correspondientes a tutores y tutorados.

Los instrumentos para tutores, tutorados y directores incluyeron en su mayoría reactivos en escala de tipo Likert, mientras que la entrevista para coordinadores del ST se integró con preguntas abiertas (Véase Anexo B). Los aspectos evaluados se enlistan a continuación.

Tabla 8. Aspectos evaluados por figura en los instrumentos

Tutorado	Tutor	Coordinador	Director
<ul style="list-style-type: none"> • Sesiones de tutoría • Trayectoria escolar • Organización del ST • Desempeño académico • Actitud del tutor 	<ul style="list-style-type: none"> • Sesiones de tutoría • Trayectoria escolar • Organización del ST 	<ul style="list-style-type: none"> • Coordinación del ST • Planeación y organización de la actividad tutorial • Sesiones de tutorías • Atención a los tutorados • Formación de tutores • Apoyo y comunicación • Infraestructura • Operación del MEIF • Herramientas 	<ul style="list-style-type: none"> • Sistema tutorial • Programación académica

Proceso de aplicación

Para obtener la información de tutores y tutorados, los integrantes de la Comisión de Evaluación realizaron reuniones con grupos de coordinadores del ST para explicarles el objetivo del estudio, la selección de la muestra de tutorados y el proceso de aplicación de los instrumentos. Dichas evaluaciones fueron puestas en línea a través del *SitOnline* durante el periodo Agosto 08-Febrero 09. Cada coordinador del ST organizó el proceso en sus PE, donde seleccionó de manera aleatoria a los tutorados para cubrir la muestra y solicitó a los tutores y tutorados contestar el cuestionario en línea. En el caso de los tutores que no registraron información en el sistema, resolvieron la encuesta impresa y posteriormente se realizó la captura de la misma.

Por su parte, los coordinadores del ST fueron entrevistados por el equipo de trabajo de la Coordinación del SIT en sus respectivas facultades en el periodo Agosto 08-Febrero 09, mientras



que el instrumento de los directores se aplicó a través del *SitOnline* durante el periodo Febrero-Agosto 09.

Presentación de resultados

El análisis de la información comprendió la elaboración de dos informes principales: *Evaluación del sistema tutorial: resultados de la evaluación aplicada a tutores y tutorados* y *El sistema tutorial en la UV: percepción de tutores, tutorados y coordinadores del ST*. Estos tuvieron como fuente principal las encuestas hechas a tutores, tutorados, coordinadores del ST y directores.

El primer informe se realizó por programa educativo y se entregó a los programas que cubrieron la muestra de tutorados solicitada o que un 70% de sus tutores contestó la encuesta. En los informes por PE se hizo la distribución de frecuencias para observar el comportamiento de las opiniones de tutores y tutorados sobre los aspectos evaluados, y en el caso de las preguntas abiertas se diseñaron categorías a partir de los patrones de respuesta. Los informes de la *Evaluación del sistema tutorial: resultados de la evaluación aplicada a tutores y tutorados* se entregaron en mayo de 2009 y se publicaron en la página web de la Coordinación del SIT.

El segundo informe integra las percepciones de los tutorados, tutores y coordinadores del ST sobre dos líneas de análisis: la acción tutorial y la operación del sistema tutorial. También, aporta una visión comparativa del trabajo tutorial en los campus, áreas académicas y por año de ingreso de los estudiantes, además muestra rasgos generales o tendencias a nivel institucional.

En las siguiente sección se presenta el informe *El sistema tutorial en la UV: percepción de tutores, tutorados y coordinadores del ST*, para su comprensión se diseñaron tablas de frecuencia, gráficos descriptivos e índices para observar tendencias en las opiniones de cada figura.



El sistema tutorial en la UV: percepción de tutores, tutorados y coordinadores del ST

Descripción

Para este estudio se generaron dos líneas de análisis: *Acción tutorial*, referida a las acciones realizadas entre el tutor y el tutorado en las sesiones de tutoría (Participación del tutor y Participación del tutorado), y *Operación del sistema tutorial*, encaminada a las acciones de gestión realizadas por el coordinador del ST (Participación del coordinador del ST).

La participación tutor, tutorado y coordinador del ST se exploró a través de dimensiones relacionadas con el quehacer de cada uno. Éstas fueron construidas con indicadores que corresponden a las preguntas de los instrumentos aplicados. A continuación, se describen las líneas de análisis y las dimensiones con algunos de sus indicadores.

Participación del tutor. Se obtiene información sobre el apoyo académico y seguimiento al tutorado durante la trayectoria profesional, así como su actitud en las sesiones de tutoría y reuniones entre sus pares. Las dimensiones que se analizan en esta participación son:

- *Apoyo académico.* Se refiere a su orientación en la construcción del perfil profesional del tutorado, a partir de su apoyo en la elección de sus experiencias educativas, el reconocimiento de sus capacidades y habilidades en torno al programa que cursan, la ampliación de su visión sobre el ámbito profesional y laboral, promoción de su participación en eventos académicos, así como proporcionar información y aclarar dudas sobre aspectos académicos y administrativos.
- *Conocimiento de la trayectoria escolar.* Se explora su conocimiento sobre el avance curricular del tutorado: calificaciones, experiencias educativas cursadas y por cursar, créditos obtenidos por área de formación y a lo largo del programa educativo, además del conocimiento de las expectativas laborales y profesionales, así como de las capacidades y habilidades en relación al programa educativo que cursan.
- *Apoyo en el área terminal.* Se valora su apoyo en la parte final de la trayectoria del estudiante, para la elección del área de especialización en el programa educativo, también el lugar para realizar el servicio social y en la elección del tema para el trabajo recepcional.



- *Actitud del tutor en las sesiones.* Se examina su actitud, respecto a su tolerancia en las opiniones, intereses y decisiones de los tutorados, así como permitirle expresar sus dudas, problemas, intereses e inquietudes; también se explora su asistencia y disponibilidad de tiempo durante las sesiones de tutoría y los factores que lo motivaron para ser tutor.
- *Actitud del tutor en las reuniones.* Se valora su participación en las reuniones convocadas por los coordinadores del ST, en cuanto a su asistencia, interés en las actividades y disposición de tiempo durante las reuniones.

Participación del tutorado. Se indaga el seguimiento que realiza de su propia trayectoria escolar, así como su actitud en las sesiones y los obstáculos que visualizó en su desempeño escolar. Esta participación se explora con las siguientes dimensiones:

- *Seguimiento del tutorado de su propio avance curricular.* Se obtiene información sobre el conocimiento de sus calificaciones, experiencias educativas cursadas y por cursar, así como los créditos obtenidos por área de formación y a lo largo del programa educativo.
- *Actitud del tutorado en las sesiones.* Se valora su asistencia, interés y disposición en las actividades, su iniciativa en la toma de decisiones, además del interés para escuchar a su tutor y disposición de tiempo.
- *Obstáculos del tutorado en su desempeño.* Se exploran los obstáculos y problemas personales que presentó durante su permanencia en el programa educativo, también los motivos que tendrían para darse de baja temporal o definitiva.

Participación del coordinador del ST. Se obtiene información sobre las actividades del coordinador del ST de cada facultad. La dimensión que constituye esta participación es:

- *Gestión del coordinador del ST.* Se indaga sobre la organización para las sesiones de tutoría: difusión de la información relacionada con las tutorías, la forma para establecer las fechas para las sesiones y organización de los espacios, se analizan las estrategias de comunicación que utiliza el coordinador para mantener informados a los tutores, así como, diversas acciones que emprendieron para operar su sistema tutorial.



El sistema tutorial en la UV

A continuación, se presentan los esquemas que se usaron para explorar la percepción de cada figura, sus líneas de análisis, dimensiones e indicadores. Estos últimos muestran que preguntas se seleccionaron para constituir cada dimensión. Las preguntas que conformaron los indicadores pueden consultarse en el Anexo B, el cual concentra los instrumentos utilizados para conocer la percepción de los tutorados, tutores y coordinadores del ST.

Tabla 9. Líneas de análisis, dimensiones e indicadores para la percepción del tutorado

Líneas de análisis		Dimensiones	Indicadores
Acción tutorial	Participación del tutor	Apoyo académico	Diez (a, b, c, d, e)
		Apoyo en el área terminal	Diez (f, g, h)
	Participación del tutorado	Actitud del tutor en las sesiones	Seis (a, b), siete (b, c), dieciseis (a, b, c, d)
		Seguimiento de su avance curricular	Nueve (a, b, c, d, e)
Operación del sistema tutorial	Participación del coordinador del ST	Actitud del tutorado en las sesiones	Cinco (a, b, c)
		Obstáculos en su desempeño	Doce, trece, quince
		Gestión del coordinador del ST	Dieciocho y diecinueve

Tabla 10. Líneas de análisis, dimensiones e indicadores para la percepción del tutor

Líneas de análisis		Dimensiones	Indicadores
Acción tutorial	Participación del tutor	Conocimiento de la trayectoria escolar	Cinco (a, b, c, d, e), seis, siete
	Participación del tutorado	Actitud del tutorado en las sesiones	Dos (a, b, c, d, e)
Operación del sistema tutorial	Participación del coordinador del ST	Gestión del coordinador del ST	Ocho y Nueve

Tabla 11. Líneas de análisis, dimensiones e indicadores para la percepción del coordinador del ST

Líneas de análisis		Dimensiones	Indicadores
Operación del sistema tutorial	Participación del tutor	Actitud del tutor en las reuniones	Once (a, b, c)
	Participación del coordinador del ST	Gestión del coordinador del ST	Siete, ocho, diez, doce, trece, catorce, quince, dieciseis, dieciocho, diecinueve, veintidós, veintitrés, veintiocho, treinta y dos



Además, para enriquecer este estudio se incluyeron preguntas aplicadas a directores de facultad, éstas consideraban su apoyo en la operación del ST, es decir, su participación en las reuniones con tutores, las acciones que impulsaron para fortalecer la actividad tutorial y el apoyo brindado al coordinador del ST.

Análisis descriptivo e índices

Las dimensiones definidas se exploraron a partir de un análisis descriptivo (frecuencias y gráficos) y de un análisis con índices. El primero permitió una visión detallada de la distribución de los datos de cada indicador al interior de las dimensiones, con el fin de detectar fortalezas y debilidades de los campus y áreas académicas. El segundo proporcionó una perspectiva integral de la dimensión, ya que con los datos obtenidos se establecieron comparaciones entre los campus y las áreas académicas por dimensión.

Por su parte, los índices se calcularon con el análisis de Componentes Principales Cualitativos (CPC), cuyo objetivo fue reducir el conjunto de variables originales para ser explicadas en una nueva variable. Los puntajes del CPC se transformaron a la escala 0-100 para cada caso, y se promediaron para obtener un índice para cada campus, área académica y año de ingreso. Debido a la distribución de los promedios (valores entre 50 y 100) se determinó una escala con cuatro niveles de participación. Los índices altos fueron asociados al mejor desempeño y los muy bajos al peor, esto de forma gradual se presenta en la tabla siguiente.

Tabla 12. Escala para el nivel de los índices

Puntaje	Nivel
89-100	Alto
76-88	Medio
63-75	Bajo
50-62	Muy bajo

También, para facilitar la lectura de los gráficos fueron abreviados los nombres de los campus, áreas académicas y años de ingreso (tomando como referencia la matrícula) de la siguiente forma:



Tabla 13. Abreviatura elaborada para los campus, áreas académicas y año de ingreso.

Campus	Área académica	Año de ingreso
C-M: Coatzacoalcos-Minatitlán	B-A: Biológico-Agropecuarias	S04: ingresó 2004
O-C: Orizaba-Córdoba	CS: Ciencias de la Salud	S05: ingresó 2005
P-T: Poza Rica-Tuxpan	E-A: Económico-Administrativa	S06: ingresó 2006
V: Veracruz	H: Humanidades	S07: ingresó 2007
X: Xalapa	T: Técnica	

Es importante recalcar que en el análisis por área académica no se presentó el área de Artes, ya que en el momento de la aplicación de los instrumentos, el único PE que participaba en tutorías era Teatro, en este sentido, se consideró que no era pertinente describir a partir de un programa educativo la actividad tutorial de dicha área; sin embargo, las opiniones de Teatro se estimaron para el análisis por campus.

También, para esta evaluación se realizó un análisis de correlación de *Pearson* con la finalidad de conocer si la dimensión actitud en las sesiones de la variable *Participación del tutorado* estaba relacionada con las dimensiones *Apoyo académico* y *Actitud del tutor* en las sesiones de la variable *Participación del tutor*. Además, se calcularon estadísticos ji-cuadrada para un análisis de independencia entre los indicadores de estas dimensiones (Véase Anexo C).

Cabe añadir que en los resultados, también se presentan los gráficos de los índices de cada dimensión para los campus (Coatzacoalcos-Minatitlán, Orizaba-Córdoba, Poza Rica-Tuxpan, Veracruz y Xalapa), áreas académicas (Biológico-Agropecuarias, Ciencias de la Salud, Económico Administrativa, Humanidades y Técnica) y, en algunos casos, por año de ingreso (2004, 2005, 2006 y 2007); además se destacan aquellos índices que comparativamente fueron mayores o menores.

Asimismo, se muestran tablas porcentuales para cada indicador de las dimensiones examinadas, para dicho análisis se utilizó la primera categoría de las opciones de respuesta de cada pregunta (Mucho, Siempre, de Todos), ya que representan la mejor condición para el desarrollo de la tutoría. En algunas dimensiones sólo se realizaron gráficos descriptivos debido al tipo de información recopilada.

También, se presentan los índices obtenidos por campus, área académica y año de ingreso señalando su nivel dentro de la escala elaborada para ello, y a partir de esto, se describe de manera general cuáles son las áreas de trabajo para fortalecer la tutoría.



Por último, en los anexos se localiza la lista de los académicos que integraron la comisión de evaluación, los instrumentos aplicados a cada figura y los valores obtenidos de la ji-cuadrada.

A continuación, se presenta el análisis de los resultados obtenidos en las encuestas, el orden es el siguiente: percepción de los tutorados, tutores, coordinadores, y por último, se expone el análisis de las respuestas de los directores de facultad.

Percepción del tutorado

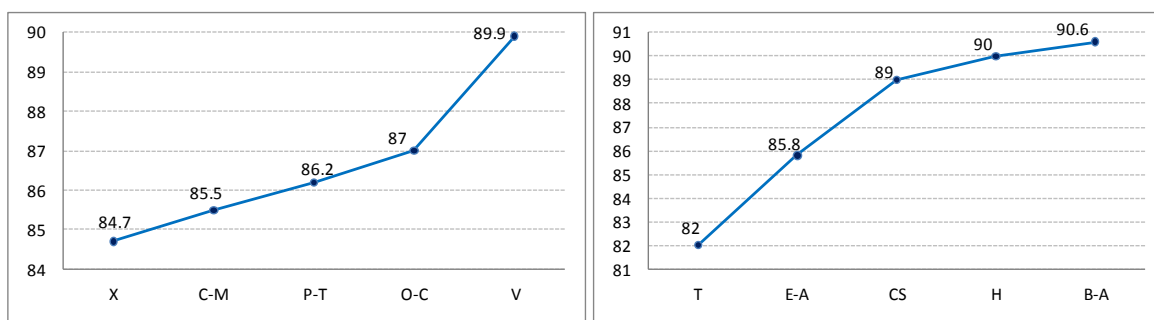
Acción tutorial

En la percepción del tutorado se analizaron las líneas *Participación del tutor* y *Participación del tutorado*. La primera, se exploró con las siguientes dimensiones: *apoyo académico*, *apoyo en el área terminal* y *actitud del tutor en las sesiones*. Por su parte, la *Participación del tutorado* se analizó con las siguientes dimensiones: *seguimiento de su avance curricular*, *actitud del tutorado en las sesiones* y *obstáculos en su desempeño*.

En la línea de análisis *Participación del tutor*, específicamente en la dimensión referida al *apoyo académico*, Veracruz obtuvo un índice alto en comparación al resto de los campus, los cuales consiguieron un índice medio en los resultados; en este sentido, los tutorados de Veracruz percibieron un mayor apoyo de su tutor en la construcción de su perfil profesional.

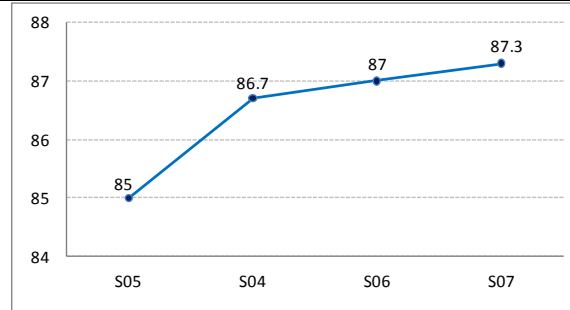
Con respecto al apoyo académico en las áreas académicas, éste fue mejor en Biológico-Agropecuarias, Humanidades y Ciencias de la Salud, ya que alcanzaron índices altos a diferencia de las áreas Económico-Administrativa y Técnica que mostraron índices medios. En general, por año de ingreso se obtuvo un índice medio en el apoyo académico; sin embargo, los estudiantes que se incorporaron en 2005 percibieron el menor apoyo de su tutor.

Figura 2. Índices de apoyo académico por campus, área académica y año de ingreso





El sistema tutorial en la UV



En el análisis por campus, los tutorados de Veracruz, Poza Rica-Tuxpan y Coatzacoalcos-Minatitlán percibieron un mayor apoyo del tutor para aclarar dudas y recibir información sobre el plan de estudios para la elección de experiencias educativas. También, en Veracruz hubo mayor apoyo del tutor hacia los tutorados para esclarecer inquietudes sobre aspectos académicos-administrativos; ampliar la visión sobre el ámbito profesional y laboral; y reconocer las capacidades y habilidades en torno al programa educativo en el que se encuentran inscritos, mientras que los tutorados de Xalapa recibieron el menor apoyo en estos aspectos.

Tabla 14. Indicadores de la dimensión apoyo académico por campus (porcentual)

Proporcionar información y aclarar dudas para la elección de EE					
	O-C	C-M	P-T	X	V
Mucho	56%	64%	65%	58%	72%
Regular	32%	23%	23%	27%	21%
Poco	8%	7%	6%	10%	4%
Nada	4%	6%	6%	5%	3%

Reconocer las capacidades y habilidades en torno a su programa					
	O-C	C-M	P-T	X	V
Mucho	47%	51%	50%	41%	58%
Regular	37%	32%	34%	40%	32%
Poco	12%	10%	9%	12%	6%
Nada	4%	7%	7%	7%	4%

Proporcionar información y aclarar dudas sobre aspectos académicos-administrativos					
	O-C	C-M	P-T	X	V
Mucho	54%	56%	57%	52%	67%
Regular	32%	29%	29%	32%	24%
Poco	9%	8%	7%	11%	5%
Nada	5%	7%	7%	5%	4%

Promover su asistencia y participación a eventos académicos					
	O-C	C-M	P-T	X	V
Mucho	45%	44%	47%	37%	48%
Regular	34%	32%	33%	38%	36%
Poco	14%	14%	11%	15%	10%
Nada	7%	10%	9%	10%	6%



Ampliar la visión sobre el ámbito profesional y laboral					
	O-C	C-M	P-T	X	V
Mucho	50%	52%	54%	43%	58%
Regular	30%	30%	28%	35%	28%
Poco	13%	9%	9%	14%	8%
Nada	7%	9%	9%	8%	6%

En el análisis por áreas académicas, los tutorados de Ciencias de la Salud, Biológico-Agropecuarias y Humanidades percibieron un mayor apoyo del tutor para aclarar dudas y recibir información sobre aspectos académicos-administrativos; proporcionar información y aclarar inquietudes sobre el plan de estudios para la elección de experiencias educativas; y ampliar la visión sobre el ámbito profesional y laboral. En cambio, los tutorados obtuvieron menor apoyo del tutor para reconocer sus capacidades y habilidades en torno a su programa y promover su participación a eventos académicos. Y los tutorados de las áreas Técnica y Económico-Administrativa percibieron el menor apoyo en todos estos aspectos.

Tabla 15. Indicadores de la dimensión apoyo académico por área académica (porcentual)

Proporcionar información y aclarar dudas para la elección de EE					
	E-A	T	H	CS	BA
Mucho	59%	54%	68%	70%	70%
Regular	28%	30%	23%	20%	24%
Poco	8%	9%	7%	6%	4%
Nada	5%	7%	2%	4%	2%

Proporcionar información y aclarar dudas sobre aspectos académicos-administrativos					
	E-A	T	H	CS	BA
Mucho	56%	48%	59%	62%	64%
Regular	30%	33%	32%	26%	27%
Poco	9%	10%	7%	7%	7%
Nada	5%	9%	2%	5%	2%

Reconocer las capacidades y habilidades en torno a su programa					
	E-A	T	H	CS	BA
Mucho	43%	40%	48%	58%	56%
Regular	39%	38%	41%	30%	36%
Poco	11%	13%	7%	8%	5%
Nada	7%	9%	4%	4%	3%

Promover su asistencia y participación a eventos académicos					
	E-A	T	H	CS	BA
Mucho	41%	35%	46%	50%	46%
Regular	36%	37%	38%	32%	36%
Poco	14%	16%	11%	11%	12%
Nada	9%	12%	5%	7%	6%



Ampliar la visión sobre el ámbito profesional y laboral

	E-A	T	H	CS	BA
Mucho	48%	42%	52%	59%	54%
Regular	33%	33%	34%	25%	33%
Poco	12%	13%	9%	9%	9%
Nada	7%	12%	5%	7%	4%

Por año de ingreso, los tutorados que se incorporaron en 2006 y 2007 percibieron un mayor apoyo del tutor para aclarar dudas y recibir información sobre el plan de estudios para la elección de experiencias educativas y para proporcionar información y aclarar inquietudes sobre aspectos académicos-administrativos. Los tutorados que ingresaron en 2004 y 2006 tuvieron mayor apoyo del tutor para promover su participación a eventos académicos, reconocer sus capacidades y habilidades en torno al programa y ampliar su visión sobre el ámbito profesional y laboral. En cambio, los tutorados con matrícula 2005 obtuvieron el menor apoyo en estos rubros.

Tabla 16. Indicadores de la dimensión apoyo académico por año de ingreso (porcentual)

Proporcionar información y aclarar dudas para la elección de EE					
	S04	S05	S06	S07	
Mucho	62%	58%	63%	66%	
Regular	26%	28%	24%	24%	
Poco	7%	8%	8%	6%	
Nada	5%	6%	5%	4%	

Proporcionar información y aclarar dudas sobre aspectos académicos-administrativos					
	S04	S05	S06	S07	
Mucho	57%	54%	58%	58%	
Regular	29%	30%	29%	29%	
Poco	9%	9%	8%	8%	
Nada	5%	7%	5%	5%	

Reconocer las capacidades y habilidades en torno a su programa					
	S04	S05	S06	S07	
Mucho	52%	45%	49%	47%	
Regular	33%	38%	35%	37%	
Poco	9%	11%	10%	10%	
Nada	6%	6%	6%	6%	

Promover su asistencia y participación a eventos académicos					
	S04	S05	S06	S07	
Mucho	44%	41%	45%	43%	
Regular	35%	36%	34%	36%	
Poco	13%	13%	14%	12%	
Nada	8%	10%	7%	9%	

Ampliar la visión sobre el ámbito profesional y Laboral					
	S04	S05	S06	S07	
Mucho	52%	47%	53%	50%	
Regular	29%	32%	29%	33%	
Poco	11%	11%	11%	10%	
Nada	8%	10%	7%	7%	



El sistema tutorial en la UV

En la dimensión *apoyo en el área terminal* (análisis por campus), los tutorados de Veracruz y Poza Rica-Tuxpan percibieron mayor apoyo del tutor en la elección del lugar para realizar el servicio social, el tema para la experiencia recepcional y para la elección del área de especialización. En contraste, los tutorados de Xalapa percibieron el menor apoyo de los tutores en dichos aspectos.

Tabla 17. Indicadores de la dimensión apoyo en el área terminal por campus (porcentual)

Orientación para elegir el lugar donde realizar el servicio social						Elegir el tema para la experiencia recepcional					
	OC	CM	PT	X	V		OC	CM	PT	X	V
Mucho	37%	42%	46%	34%	47%	Mucho	35%	38%	42%	27%	42%
Regular	33%	27%	26%	33%	26%	Regular	27%	27%	26%	32%	24%
Poco	14%	15%	12%	15%	12%	Poco	16%	16%	12%	17%	14%
Nada	16%	16%	16%	18%	15%	Nada	22%	19%	20%	24%	20%

Orientación del área de especialización para desarrollarte profesionalmente					
	OC	CM	PT	X	V
Mucho	36%	37%	42%	32%	46%
Regular	28%	30%	28%	32%	25%
Poco	16%	16%	12%	18%	13%
Nada	20%	17%	18%	18%	16%

Asimismo, por área académica los tutorados del área Biológico-Agropecuarias percibieron un mayor apoyo del tutor en la elección del lugar para realizar el servicio social, el tema de la experiencia recepcional y para la elección del área de especialización. En tanto, los tutorados de Económico-Administrativa y Técnica recibieron el menor apoyo de sus tutores en estos aspectos.

Tabla 18. Indicadores de la dimensión apoyo en el área terminal por área académica (porcentual)

Orientación para elegir el lugar donde realizar el servicio social						Elegir el tema para la experiencia recepcional					
	E-A	T	H	CS	BA		E-A	T	H	CS	BA
Mucho	35%	34%	50%	45%	50%	Mucho	31%	32%	38%	40%	48%
Regular	32%	32%	27%	26%	31%	Regular	29%	29%	30%	25%	28%
Poco	15%	15%	11%	12%	11%	Poco	15%	16%	15%	15%	14%
Nada	18%	19%	12%	17%	8%	Nada	25%	23%	17%	20%	10%

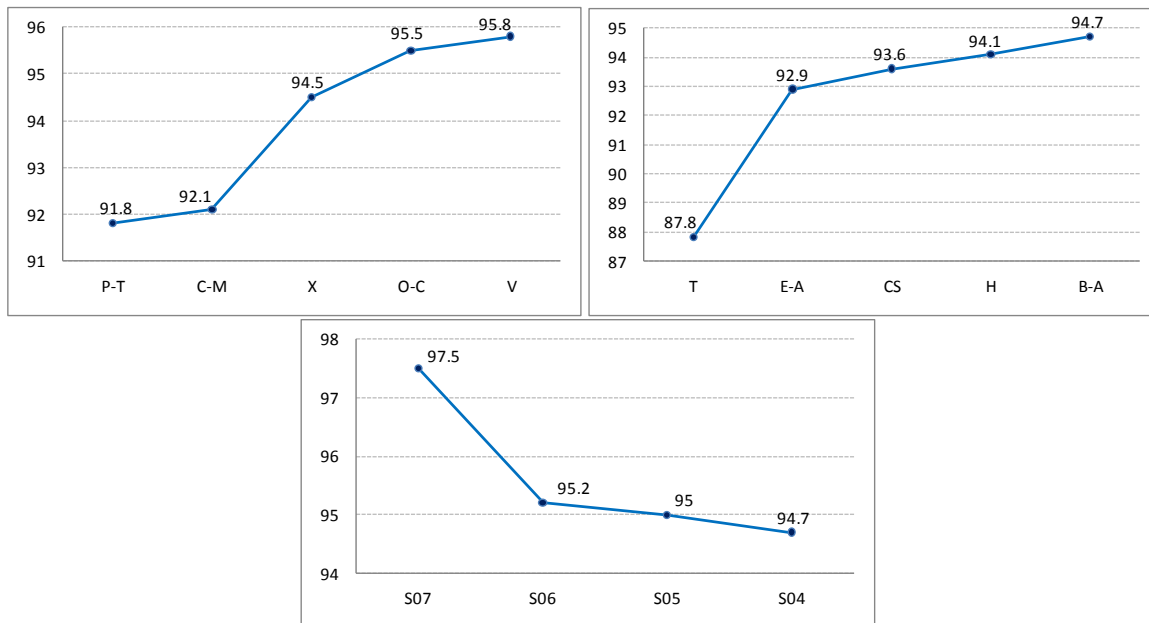


Orientación del área de especialización para desarrollarte profesionalmente

	E-A	T	H	CS	BA
Mucho	33%	34%	40%	42%	52%
Regular	27%	31%	33%	27%	27%
Poco	15%	16%	13%	16%	12%
Nada	25%	19%	14%	15%	9%

En la dimensión *actitud del tutor en las sesiones*, todos obtuvieron un índice alto por campus, Veracruz logró el índice mayor; la actitud del tutor en las sesiones fue favorable para la atención de los tutorados. Por área académica, la mayoría presentó un índice alto, Biológico-Agropecuarias logró el índice mayor, a excepción del área Técnica que obtuvo un índice medio. También, por año de ingreso se presentaron índices altos, los estudiantes con el año de ingreso más reciente percibieron mejor actitud del tutor.

Figura 3. Índices de actitud del tutor en las sesiones por campus, área académica y año de ingreso



En el análisis por campus, los tutorados de Veracruz obtuvieron mayor asistencia y disponibilidad de tiempo del tutor en las sesiones programadas para expresar dudas, problemas, intereses, inquietudes, y establecer una comunicación cordial y respetuosa, así como tolerancia hacia las opiniones, intereses y decisiones de los tutorados.



El sistema tutorial en la UV

En cambio, los tutorados de Orizaba-Córdoba y Coatzacoalcos-Minatitlán advirtieron una actitud menos favorable de los tutores para plantear sus problemáticas sobre las experiencias educativas y expresar sus intereses profesionales y laborales en las sesiones. En comparación, los tutorados de Veracruz consideraron en mayor medida que sus tutores planearon las sesiones, mientras que los tutorados de Orizaba-Córdoba observaron que fue en menor medida.

Tabla 19. Indicadores de la dimensión actitud del tutor en las sesiones por campus (porcentual)

Asistió a las sesiones de tutoría programadas						Permitió plantear problemáticas relacionadas con las experiencias educativas					
	OC	CM	PT	X	V		OC	CM	PT	X	V
Siempre	72%	73%	70%	77%	83%	Siempre	51%	48%	54%	53%	63%
Regularmente	21%	17%	18%	17%	13%	Regularmente	35%	35%	29%	31%	26%
Rara vez	6%	4%	5%	3%	2%	Rara vez	10%	10%	9%	10%	7%
Nunca	1%	6%	7%	3%	2%	Nunca	4%	7%	8%	6%	4%

Permitió expresar intereses profesionales y laborales						Disponibilidad de tiempo durante las sesiones de tutoría					
	OC	CM	PT	X	V		OC	CM	PT	X	V
Siempre	43%	43%	46%	44%	51%	Siempre	74%	76%	74%	73%	82%
Regularmente	35%	32%	33%	33%	33%	Regularmente	21%	16%	17%	20%	14%
Rara vez	15%	14%	12%	16%	10%	Rara vez	4%	4%	4%	4%	2%
Nunca	7%	11%	9%	7%	6%	Nunca	1%	4%	5%	3%	2%

Permitió expresar dudas, problemas, intereses e inquietudes						Estableció una comunicación cordial y respetuosa					
	OC	CM	PT	X	V		OC	CM	PT	X	V
Siempre	80%	77%	78%	80%	88%	Siempre	86%	84%	84%	86%	91%
Regularmente	16%	15%	13%	15%	8%	Regularmente	12%	10%	10%	11%	6%
Rara vez	3%	4%	4%	3%	2%	Rara vez	1%	2%	1%	1%	1%
Nunca	1%	4%	5%	2%	2%	Nunca	1%	4%	5%	2%	2%

Fue tolerante y respetuoso ante tus opiniones, intereses y decisiones						Planeación del tutor de las sesiones de tutoría					
	OC	CM	PT	X	V		OC	CM	PT	X	V
Siempre	84%	82%	82%	82%	88%	Siempre	60%	63%	66%	62%	72%
Regularmente	13%	12%	11%	14%	9%	Regularmente	28%	24%	21%	25%	21%
Rara vez	2%	2%	2%	2%	1%	Rara vez	8%	5%	6%	8%	4%
Nunca	1%	4%	5%	2%	2%	Nunca	4%	8%	7%	5%	3%



El sistema tutorial en la UV

Por área académica, los tutorados de Humanidades y Ciencias de la Salud percibieron mayor asistencia del tutor a las sesiones programadas. Los tutorados de Biológico-Agropecuarias y Ciencias de la Salud observaron mayor disponibilidad de tiempo de sus tutores durante las sesiones, también una mejor actitud para que plantearan problemáticas relacionadas con las experiencias educativas, intereses profesionales y laborales, así como, tolerancia y respeto ante sus opiniones, intereses y decisiones, además de que se estableció una comunicación cordial y respetuosa. En cambio, los tutorados del área Técnica percibieron una actitud menos favorable en estos aspectos.

Tabla 20. Indicadores de la dimensión actitud del tutor en las sesiones por área académica (porcentual)

Asistió a las sesiones de tutoría programadas						Permitió plantear problemáticas relacionadas con las experiencias educativas					
	E-A	T	H	CS	BA		E-A	T	H	CS	BA
Siempre	79%	65%	80%	80%	75%	Siempre	53%	46%	53%	60%	58%
Regularmente	16%	21%	18%	14%	19%	Regularmente	31%	34%	36%	27%	31%
Rara vez	3%	6%	1%	3%	3%	Rara vez	11%	9%	7%	9%	8%
Nunca	2%	8%	1%	3%	3%	Nunca	5%	11%	4%	4%	3%

Permitió expresar intereses profesionales y laborales						Disponibilidad de tiempo durante las sesiones de tutoría					
	E-A	T	H	CS	BA		E-A	T	H	CS	BA
Siempre	42%	39%	46%	52%	55%	Siempre	75%	67%	76%	81%	80%
Regularmente	34%	34%	35%	31%	31%	Regularmente	19%	22%	20%	14%	17%
Rara vez	16%	15%	14%	10%	10%	Rara vez	4%	5%	2%	3%	2%
Nunca	8%	12%	5%	7%	4%	Nunca	2%	6%	2%	2%	1%

Permitió expresar dudas, problemas, intereses e inquietudes						Estableció una comunicación cordial y respetuosa					
	E-A	T	H	CS	BA		E-A	T	H	CS	BA
Siempre	83%	73%	80%	85%	86%	Siempre	88%	79%	87%	90%	90%
Regularmente	13%	17%	16%	10%	11%	Regularmente	10%	13%	11%	7%	8%
Rara vez	3%	4%	3%	3%	2%	Rara vez	1%	2%	1%	1%	1%
Nunca	1%	6%	1%	2%	1%	Nunca	1%	6%	1%	2%	1%

Fue tolerante y respetuoso ante tus opiniones, intereses y decisiones						Planeación del tutor de las sesiones de tutoría					
	E-A	T	H	CS	BA		E-A	T	H	CS	BA
Siempre	85%	76%	85%	87%	90%	Siempre	62%	57%	68%	71%	72%
Regularmente	12%	16%	13%	9%	8%	Regularmente	26%	27%	24%	19%	21%
Rara vez	2%	2%	1%	2%	1%	Rara vez	8%	7%	5%	6%	4%
Nunca	1%	6%	1%	2%	1%	Nunca	4%	9%	3%	4%	3%



El sistema tutorial en la UV

Por año de ingreso, los tutorados que se incorporaron en los años 2006 y 2007 mencionaron que sus tutores asistieron con mayor frecuencia a las sesiones de tutorías programadas en comparación de los tutorados que ingresaron en 2004 y 2005.

Asimismo, sólo alrededor del 4% de los tutorados que ingresaron del 2004 al 2007 expresaron que rara vez o nunca los tutores establecieron una comunicación cordial y respetuosa con ellos, fueron tolerantes ante sus opiniones, intereses y decisiones, y les permitieron expresar sus dudas, problemas, intereses e inquietudes. En cambio, alrededor del 20% señaló que rara vez o nunca expresaron a su tutor sus intereses profesionales y laborales.

Tabla 21. Indicadores de la dimensión actitud del tutor en las sesiones por año de ingreso (porcentual)

Asistió a las sesiones de tutoría programadas					Permitió plantear problemáticas relacionadas con las experiencias educativas				
	S04	S05	S06	S07		S04	S05	S06	S07
Siempre	73%	73%	76%	80%	Siempre	53%	52%	55%	55%
Regularmente	19%	19%	17%	13%	Regularmente	32%	31%	30%	31%
Rara vez	5%	4%	3%	3%	Rara vez	9%	10%	9%	8%
Nunca	3%	4%	4%	4%	Nunca	6%	7%	6%	6%

Permitió expresar intereses profesionales y laborales					Disponibilidad de tiempo durante las sesiones de tutoría				
	S04	S05	S06	S07		S04	S05	S06	S07
Siempre	48%	46%	45%	44%	Siempre	75%	75%	75%	75%
Regularmente	33%	31%	34%	35%	Regularmente	19%	18%	18%	19%
Rara vez	12%	14%	14%	13%	Rara vez	3%	4%	4%	3%
Nunca	7%	9%	7%	8%	Nunca	3%	3%	3%	3%

Permitió expresar dudas, problemas, intereses e inquietudes					Estableció una comunicación cordial y respetuosa				
	S04	S05	S06	S07		S04	S05	S06	S07
Siempre	80%	81%	81%	81%	Siempre	85%	85%	87%	87%
Regularmente	14%	13%	13%	13%	Regularmente	11%	11%	9%	10%
Rara vez	2%	3%	3%	3%	Rara vez	1%	1%	2%	1%
Nunca	4%	3%	3%	3%	Nunca	3%	3%	2%	2%

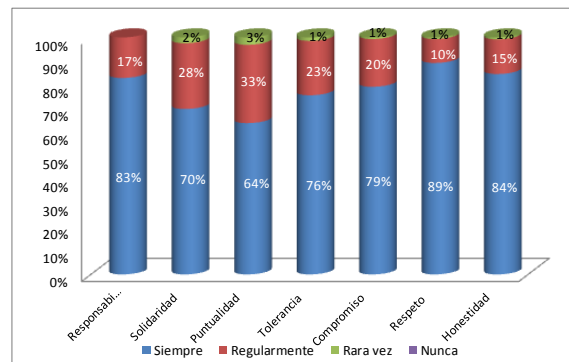


El sistema tutorial en la UV

Fue tolerante y respetuoso ante tus opiniones, intereses y decisiones					Planeación del tutor de las sesiones de tutoría (tutorados)				
	S04	S05	S06	S07		S04	S05	S06	S07
Siempre	84%	83%	84%	85%	Siempre	64%	62%	66%	66%
Regularmente	12%	12%	12%	11%	Regularmente	25%	25%	22%	25%
Rara vez	1%	2%	2%	2%	Rara vez	6%	7%	7%	5%
Nunca	3%	3%	2%	2%	Nunca	5%	6%	5%	4%

A continuación, de acuerdo a la opinión de los tutorados, se detallan en la gráfica los valores promovidos en las sesiones de tutoría:

Figura 4. Valores promovidos en las sesiones de tutoría



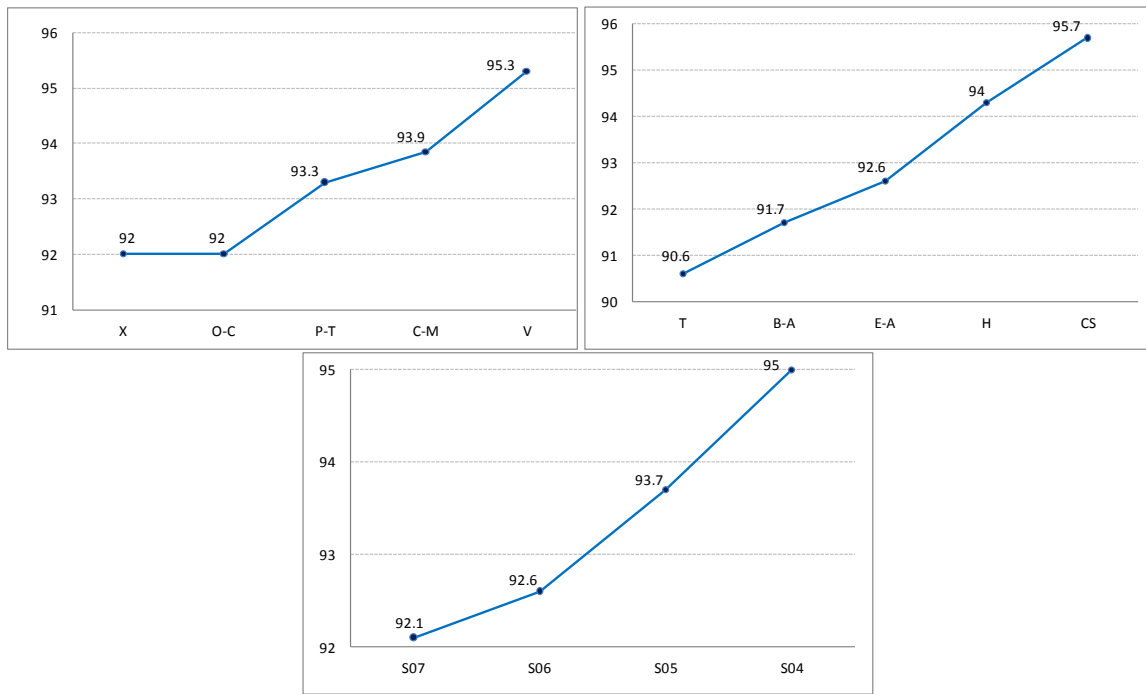
Los tutorados consideraron que el respeto, la honestidad y la responsabilidad son los valores promovidos con mayor frecuencia en las sesiones de tutoría, mientras que la solidaridad y la puntualidad lo son con menor frecuencia

Por otro lado, el análisis por campus que se realizó de la línea *Participación del tutorado*, específicamente de la dimensión *seguimiento de su avance curricular*, los índices fueron altos. Los tutorados que tuvieron mayor conocimiento de su propio avance fueron, por campus, en Veracruz; por área académica, Ciencias de salud; y por año de ingreso los estudiantes que ingresaron en 2004 y 2005 tuvieron mayor conocimiento de su avance en el plan de estudios.



El sistema tutorial en la UV

Figura 5. Índices de seguimiento de su avance curricular por campus, área académica y año de ingreso



Por campus, en la dimensión *seguimiento de su avance curricular*, los tutorados de Veracruz y Coatzacoalcos-Minatitlán llevaron un mayor seguimiento de sus calificaciones, experiencias educativas por cursar y total de créditos obtenidos a lo largo de su trayectoria escolar; en contraste, los tutorados de Xalapa realizaron un menor seguimiento de estos aspectos. Mientras que, los de Veracruz tuvieron un mayor control de las experiencias educativas que han cursado y de los créditos obtenidos por área de formación.

Tabla 22. Indicadores de la dimensión seguimiento de su avance curricular por campus (porcentual)

Calificaciones						Experiencias educativas que han cursado					
	OC	CM	PT	X	V		OC	CM	PT	X	V
Sí	83%	85%	84%	81%	86%	Sí	89%	90%	89%	89%	94%
Parcialmente	15%	13%	14%	17%	13%	Parcialmente	10%	9%	10%	10%	5%
No	2%	2%	2%	2%	1%	No	1%	1%	1%	1%	1%

Experiencias educativas que faltan por cursar						Créditos obtenidos por área de formación					
	OC	CM	PT	X	V		OC	CM	PT	X	V
Sí	78%	86%	83%	80%	87%	Sí	77%	80%	80%	74%	85%
Parcialmente	16%	11%	13%	16%	11%	Parcialmente	17%	17%	17%	21%	13%
No	6%	3%	4%	4%	2%	No	6%	3%	3%	5%	2%



Total de créditos obtenidos a lo largo del programa educativo					
	OC	CM	PT	X	V
Sí	79%	84%	80%	77%	86%
Parcialmente	16%	12%	17%	19%	11%
No	5%	4%	3%	4%	3%

Por área académica, los tutorados de Ciencias de la Salud llevaron un mayor seguimiento de sus calificaciones, experiencias educativas cursadas y por cursar, créditos obtenidos por área de formación y a lo largo del programa educativo. En cambio, los tutorados del área Técnica tuvieron un menor registro sobre estos rubros.

Tabla 23. Indicadores de la dimensión seguimiento de su avance curricular por área académica (porcentual)

Calificaciones						EE que han cursado					
	E-A	T	H	CS	BA		E-A	T	H	CS	BA
Sí	84%	77%	84%	89%	80%	Sí	90%	86%	92%	94%	88%
Parcialmente	15%	20%	14%	10%	17%	Parcialmente	9%	13%	7%	5%	10%
No	1%	3%	2%	1%	3%	No	1%	1%	1%	1%	2%

EE que faltan por cursar						Créditos obtenidos por área de formación					
	E-A	T	H	CS	BA		E-A	T	H	CS	BA
Sí	77%	77%	87%	90%	80%	Sí	76%	71%	81%	86%	77%
Parcialmente	18%	18%	11%	8%	15%	Parcialmente	19%	23%	17%	12%	18%
No	5%	5%	2%	2%	5%	No	5%	6%	2%	2%	5%

Total de créditos obtenidos a lo largo del programa educativo					
	E-A	T	H	CS	BA
Sí	79%	74%	82%	87%	79%
Parcialmente	17%	21%	15%	11%	15%
No	4%	5%	3%	2%	6%

Por año de ingreso, los tutorados que se incorporaron en 2004 realizaron un mayor seguimiento de las experiencias educativas por cursar, créditos obtenidos por área de formación y a lo largo del programa educativo; no obstante, al mismo tiempo tuvieron menor seguimiento sobre sus calificaciones y experiencias educativas cursadas.



El sistema tutorial en la UV

También, los tutorados que ingresaron en 2007 llevaron un mayor control de las calificaciones y experiencias educativas cursadas; sin embargo, tuvieron un menor seguimiento de las experiencias educativas por cursar, créditos obtenidos por área de formación y a lo largo del programa educativo.

Tabla 24. Indicadores de la dimensión seguimiento de su avance curricular por año de ingreso (porcentual)

Calificaciones				
	S04	S05	S06	S07
Sí	81%	83%	84%	84%
Parcialmente	17%	15%	14%	14%
No	2%	2%	2%	2%

EE que han cursado				
	S04	S05	S06	S07
Sí	90%	90%	90%	91%
Parcialmente	9%	9%	9%	8%
No	1%	1%	1%	1%

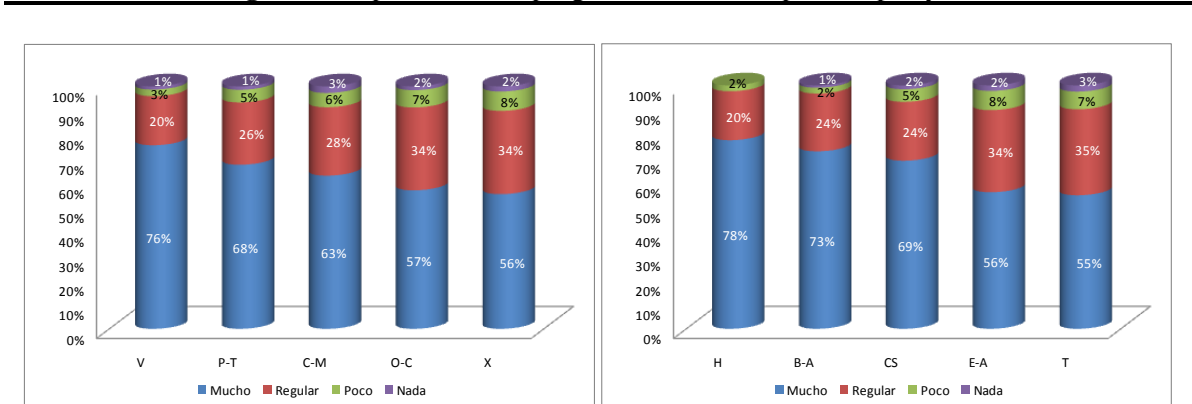
EE que faltan por cursar				
	S04	S05	S06	S07
Sí	90%	86%	80%	76%
Parcialmente	9%	11%	15%	19%
No	1%	3%	5%	5%

Créditos obtenidos por área de formación				
	S04	S05	S06	S07
Sí	84%	80%	77%	75%
Parcialmente	14%	17%	18%	20%
No	2%	3%	5%	5%

Total de créditos obtenidos a lo largo del programa educativo				
	S04	S05	S06	S07
Sí	85%	81%	79%	78%
Parcialmente	13%	16%	16%	17%
No	2%	3%	5%	5%

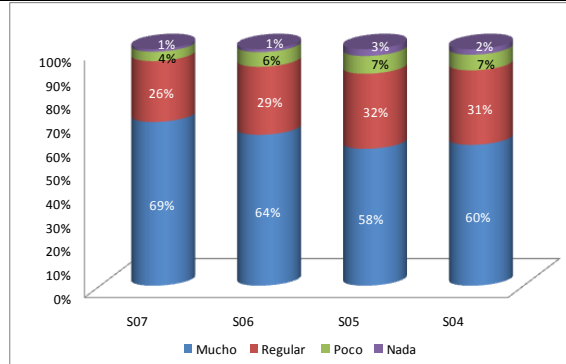
En la dimensión *actitud del tutorado en las sesiones*, se observó cuál fue la importancia que los tutorados dieron al programa de tutorías, esto sirvió para analizar su participación en las sesiones de tutorías, a continuación se muestra su opinión.

Figura 6. Importancia del programa de tutorías por campus y área





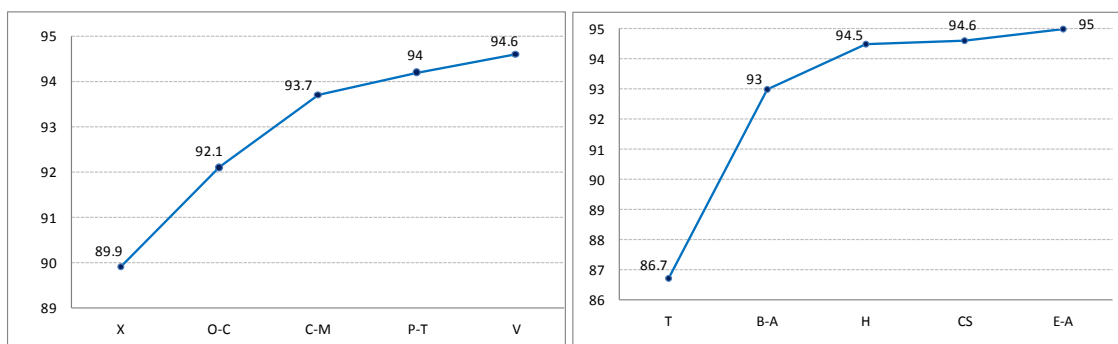
El sistema tutorial en la UV

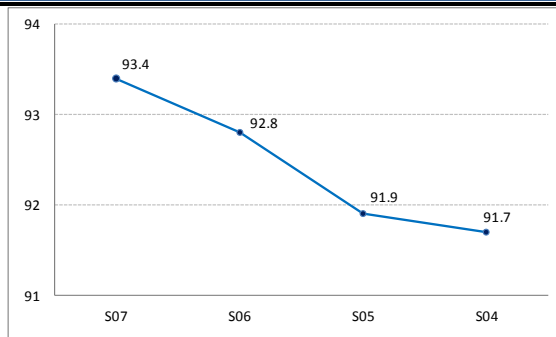


Se observó un mayor porcentaje de tutorados del campus Veracruz y del Área de Humanidades que consideraron muy importante el programa de tutorías, en contraste con un menor porcentaje de tutorados del campus Xalapa y del área Técnica. También, se observó que hay un mayor porcentaje de tutorados con menos años en la Institución que mencionan que el programa de tutorías es muy importante y este porcentaje disminuyó con los tutorados con más tiempo en la Universidad.

En los índices de *actitud del tutorado en las sesiones* todos obtuvieron un índice alto por campus. Los tutorados consideraron que su actitud durante las sesiones fue favorable. Por área académica, también se presentó un índice alto a excepción del área Técnica que tuvo un índice medio. Y por año de ingreso, se observó que los tutorados con menos años en la institución mostraron mayor interés para participar en las sesiones.

Figura 7. Índices de actitud del tutorado en las sesiones por campus, área académica y año de ingreso





En la dimensión *actitud del tutorado en las sesiones* (análisis por campus), en Coatzacoalcos-Minatitlán se presentó mayor asistencia de los tutorados a las sesiones programadas, mientras que en Poza Rica-Tuxpan hubo menos presencia de éstos. También, los tutorados de Veracruz mostraron mayor interés y disposición en las actividades, así como para escuchar a su tutor durante las sesiones, en cambio los tutorados de Poza Rica-Tuxpan manifestaron el menor interés en estos rubros.

Tabla 25. Indicadores de la dimensión actitud del tutorado en las sesiones por campus (porcentual)

Asistió a las sesiones programadas						Interés y disposición en las actividades					
	OC	CM	PT	X	V		OC	CM	PT	X	V
Siempre	63%	71%	51%	61%	69%	Siempre	61%	66%	58%	61%	72%
Regularmente	30%	20%	35%	31%	26%	Regularmente	33%	24%	30%	31%	24%
Rara vez	6%	4%	7%	5%	2%	Rara vez	5%	5%	6%	5%	2%
Nunca	1%	5%	7%	3%	3%	Nunca	1%	5%	6%	3%	2%

Interés para escuchar a su tutor					
	OC	CM	PT	X	V
Siempre	80%	79%	77%	80%	86%
Regularmente	17%	13%	16%	16%	10%
Rara vez	2%	3%	3%	2%	2%
Nunca	1%	5%	4%	2%	2%

Del mismo modo, los tutorados del área académica de Ciencias de la Salud asistieron más a las sesiones programadas, además presentaron mayor interés y disposición en las actividades, así como para escuchar a su tutor. Mientras que los tutorados del área Técnica presentaron la menor asistencia e interés en estos aspectos.



Tabla 26. Indicadores de la dimensión actitud del tutorado en las sesiones por área académica (porcentual)

Asistió a las sesiones programadas						Interés y disposición en las actividades					
	E-A	T	H	CS	BA		E-A	T	H	CS	BA
Siempre	69%	46%	63%	69%	57%	Siempre	68%	49%	69%	71%	59%
Regularmente	26%	35%	33%	26%	35%	Regularmente	27%	35%	28%	24%	34%
Rara vez	4%	10%	2%	3%	5%	Rara vez	4%	8%	1%	3%	5%
Nunca	1%	9%	2%	2%	3%	Nunca	1%	8%	2%	2%	2%

Interés para escuchar a tu tutor					
	E-A	T	H	CS	BA
Siempre	82%	72%	79%	86%	81%
Regularmente	15%	18%	18%	11%	16%
Rara vez	2%	4%	1%	1%	1%
Nunca	1%	6%	2%	2%	2%

Asimismo, los tutorados con menor tiempo en la institución tuvieron una actitud más favorable para asistir a las sesiones programadas, éstos mostraron mayor interés y disposición en las actividades, así como para escuchar a su tutor; por el contrario, los tutorados con mayor tiempo en la institución tuvieron una actitud menos favorable en estos aspectos.

Tabla 27. Indicadores de la dimensión actitud del tutorado en las sesiones por año de ingreso (porcentual)

Asistió a las sesiones programadas					Interés y disposición en las actividades				
	S04	S05	S06	S07		S04	S05	S06	S07
Siempre	53%	59%	63%	68%	Siempre	57%	61%	66%	66%
Regularmente	38%	31%	28%	24%	Regularmente	33%	31%	27%	27%
Rara vez	6%	6%	5%	4%	Rara vez	7%	5%	4%	4%
Nunca	3%	4%	4%	4%	Nunca	3%	3%	3%	3%

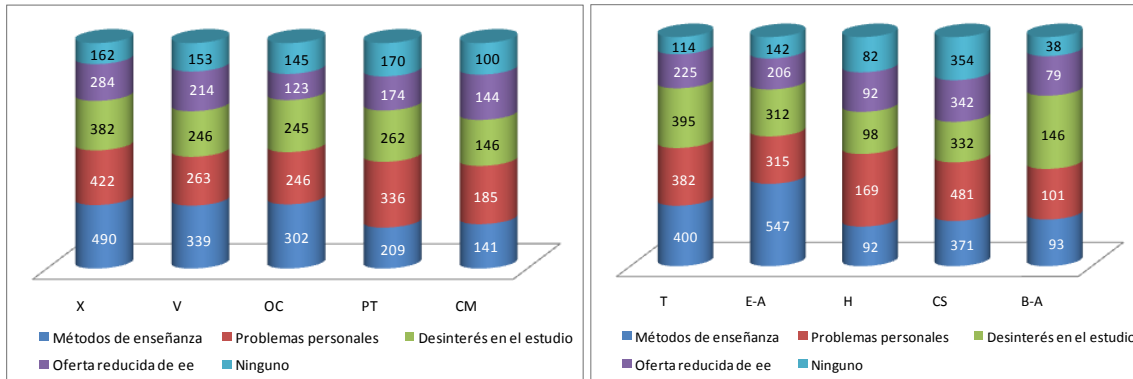
Interés para escuchar a tu tutor				
	S04	S05	S06	S07
Siempre	77%	76%	82%	85%
Regularmente	18%	18%	13%	11%
Rara vez	3%	3%	2%	2%
Nunca	2%	3%	3%	2%



El sistema tutorial en la UV

Una dimensión más explorada en la figura del tutorado fue *obstáculos en su desempeño*, dónde se observaron las dificultades que los tutorados han encontrado para mejorar su desempeño académico, a continuación se muestran las principales.

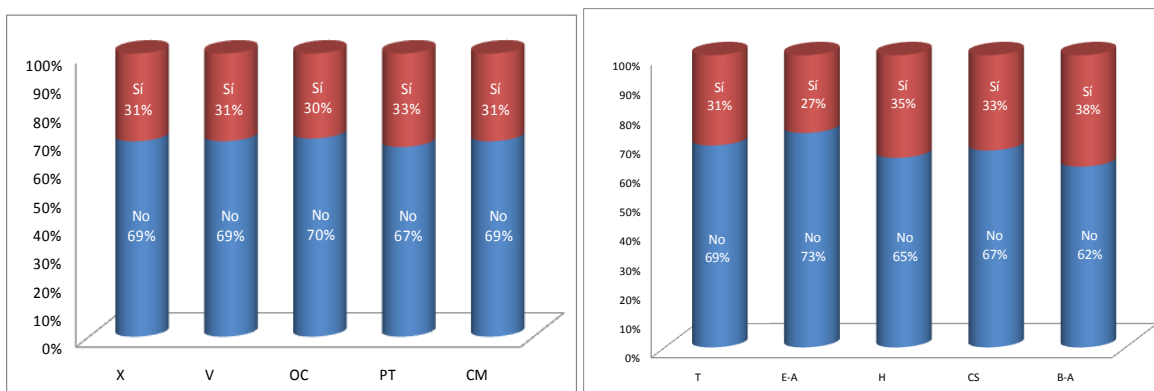
Figura 8. Obstáculos para mejorar su desempeño por campus y área



Por campus, los mayores obstáculos mencionados por los tutorados fueron los problemas personales seguidos de los métodos de enseñanza. Por área académica, los tutorados de Humanidades presentaron como mayor obstáculo los problemas personales; en el caso de los tutorados del área Económico-Administrativa, los métodos de enseñanza; y los del área Biológico-Agropecuarias, el desinterés en el estudio.

En general, en cada campus la tercera parte de los tutorados encuestados mostró algún problema personal durante su permanencia en el programa educativo, mismo que influyó en su desempeño académico.

Figura 9. Problema personal que influyó en su desempeño por campus y área

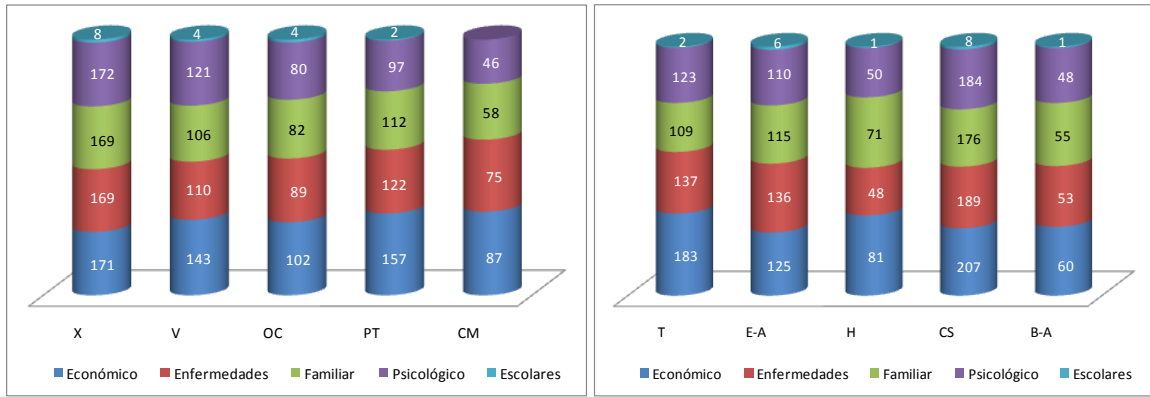




El sistema tutorial en la UV

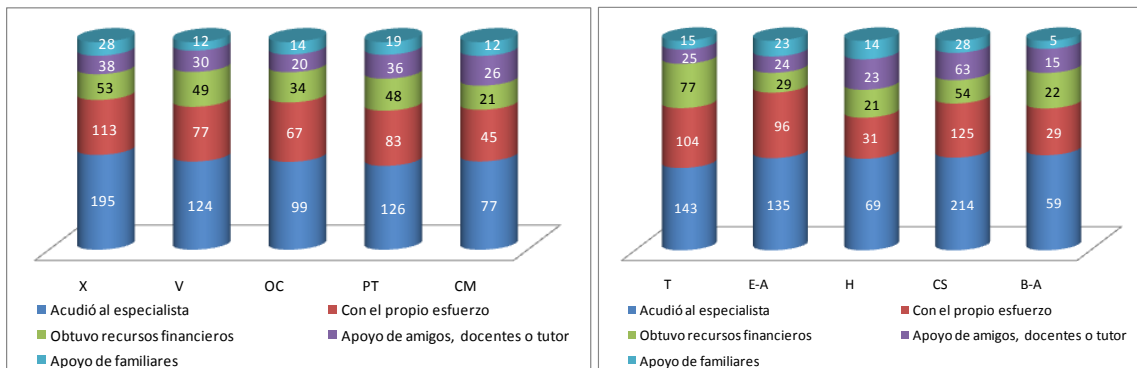
La distribución de las problemáticas de los tutorados se muestra a continuación.

Figura 10. Problemáticas presentadas por campus y área



No obstante, los tutorados realizaron diferentes acciones para resolver sus problemas personales, como se puede observar en la siguiente figura.

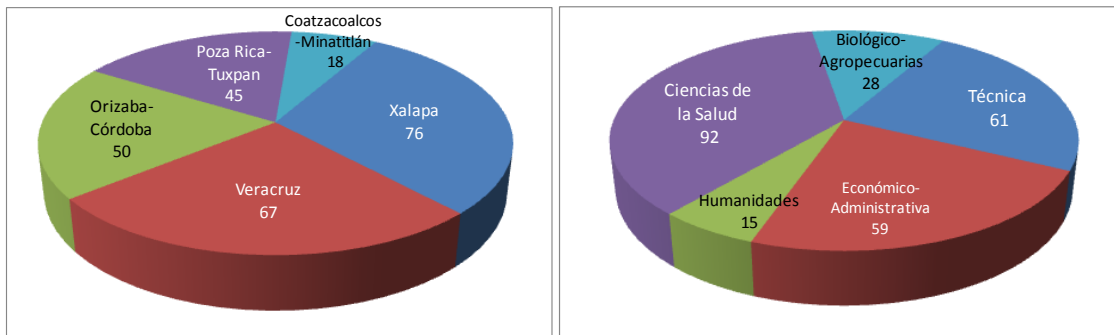
Figura 11. Solución a los problemas por campus y área



A continuación, se muestra la distribución de los tutorados que aún no resolvían su problemática por campus y área académica.

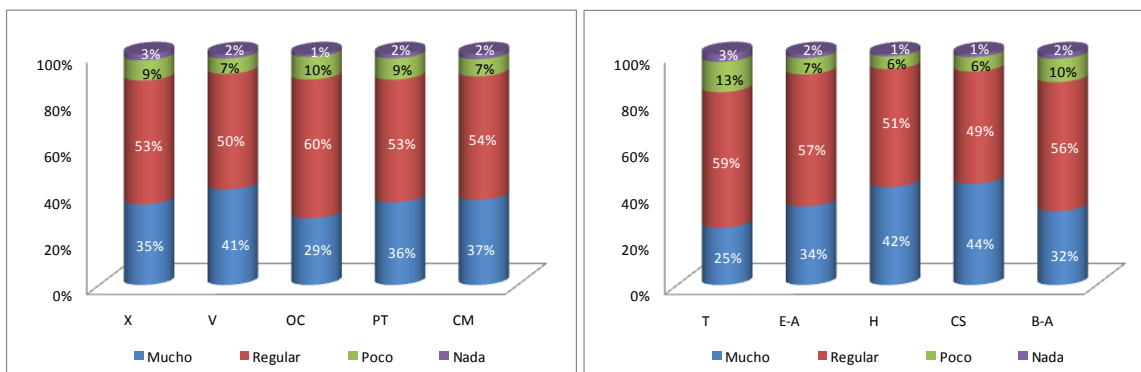


Figura 12. No han resuelto su problemática (problemas personales) por campus y área académica



También a los tutorados se les preguntó sobre su satisfacción en relación a su desempeño, por campus y área académica, no se observó una diferencia significativa, en general la mayoría de los estudiantes se sienten medianamente satisfechos con su desempeño.

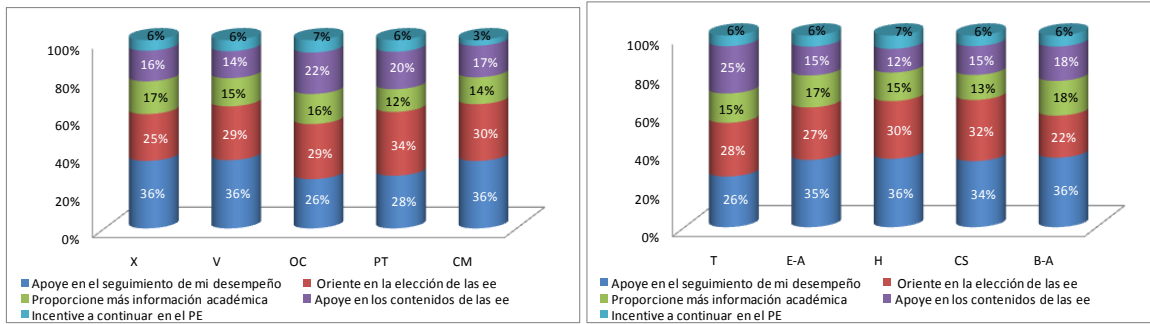
Figura 13. Satisfacción con su desempeño académico por campus y área



De igual modo, los tutorados indicaron como su tutor puede contribuir a mejorar su desempeño. Por campus, los tutorados de Xalapa, Veracruz y Coatzacoalcos-Minatitlán comentaron mayor seguimiento en éste. Los tutorados de Poza Rica-Tuxpan mayor orientación en la elección de experiencias educativas. Mientras que, por área académica, los tutorados de las áreas Económico-Administrativa, Humanidades, Ciencias de la salud y Biológico-Agropecuarias mencionaron mayor seguimiento en su desempeño. También destacan los de Humanidades y Ciencias de la salud en orientación en la elección de las experiencias educativas. Y los del área Técnica con un mayor apoyo en los contenidos de las experiencias educativas.

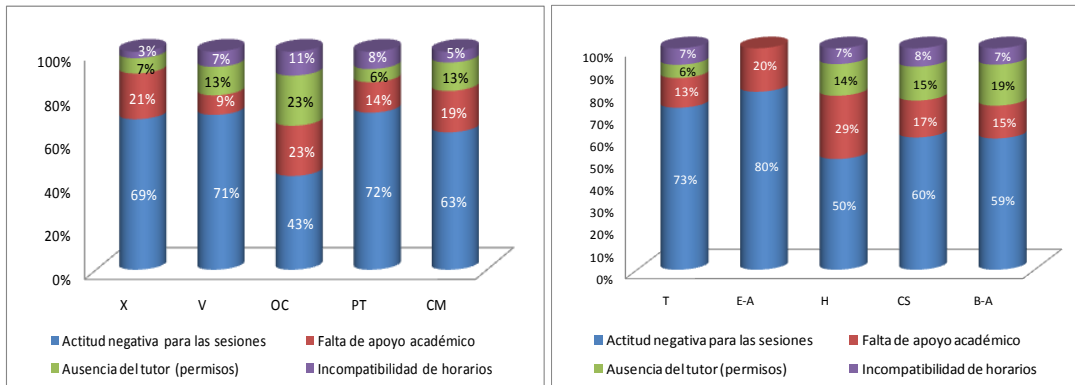


Figura 14. Acciones del tutor académico para mejorar el desempeño del tutorado por campus y área



Es importante mencionar que solo el 5% de los tutorados encuestados solicitó cambio de tutor. En la mayoría de los casos fue por la actitud negativa de los tutores para las sesiones. A continuación se presenta la distribución de esas razones.

Figura 15. Razones para solicitar cambio de tutor



También, cerca del 20% de la población pensó en darse de baja temporal o definitiva del programa educativo que cursaba. Véase la siguiente figura.



Figura 16. Tutorados que pensaron en darse de baja temporal o definitiva por campus y área académica

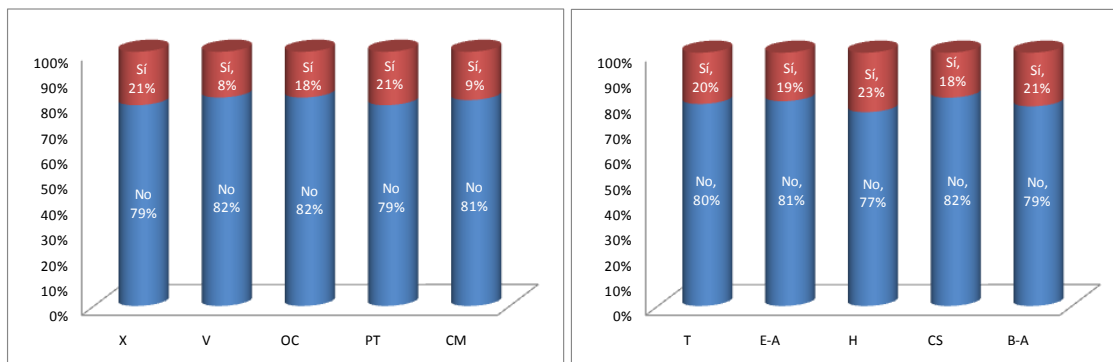
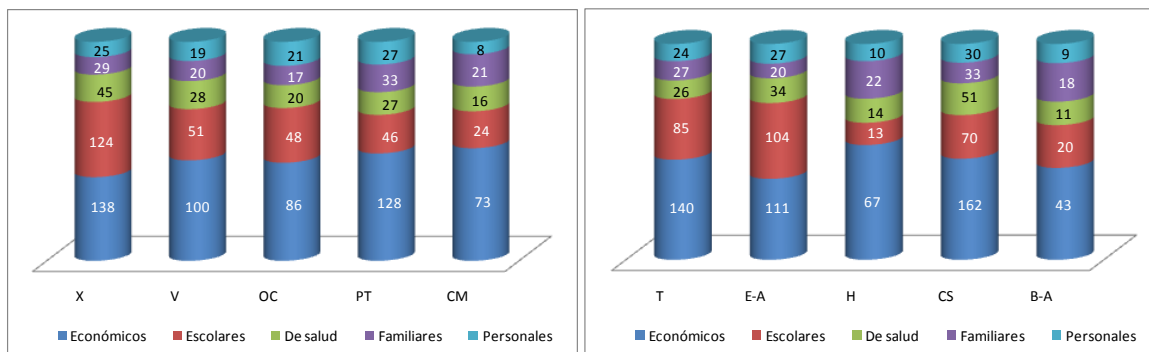


Figura 17. Causas para darse de baja temporal o definitiva por campus y área académica



Operación del sistema tutorial

En la percepción del tutorado, se analizó la *Participación del coordinador del ST*, a partir de la dimensión *Gestión del coordinador del ST*. Se indagó sobre la forma que se establecen las fechas para las sesiones de tutoría y sobre la difusión de la información relacionada con las tutorías en su facultad.

Por campus, los tutorados en Veracruz tuvieron una mejor percepción sobre como se establecen las fechas para las sesiones, los de Xalapa y Orizaba-Córdoba obtuvieron los porcentajes más bajos en este aspecto. Por área académica, los tutorados de Ciencias de la Salud tuvieron una mejor percepción sobre como se fijan los tiempos para éstas y los tutorados del área Técnica obtuvieron los porcentajes más bajos en este aspecto.



Tabla 28. Indicadores de la dimensión gestión del coordinador del ST por campus y área académica (porcentual)

Fechas para reunirte con tu tutor						Fechas para reunirte con tu tutor					
	OC	CM	PT	X	V		E-A	T	H	CS	BA
Muy buena	15%	22%	21%	13%	27%	Muy buena	15%	13%	21%	26%	22%
Buena	59%	55%	53%	54%	54%	Buena	55%	53%	63%	54%	54%
Regular	22%	16%	17%	24%	15%	Regular	23%	24%	13%	15%	19%
Mala	4%	7%	9%	9%	4%	Mala	7%	10%	3%	5%	5%

También, por campus, los tutorados de Veracruz consideraron mejor la difusión de información relacionada con las tutorías, mientras que Xalapa y Poza Rica-Tuxpan no lo encontraron así. Por área académica, los tutorados de Ciencias de la Salud mencionaron que hay mejor difusión, a diferencia de los tutorados del área Técnica.

Tabla 29. Indicadores de la dimensión gestión del coordinador del ST por campus y área académica (porcentual)

Difusión de información						Difusión de información					
	OC	CM	PT	X	V		E-A	T	H	CS	BA
Muy buena	14%	20%	18%	12%	26%	Muy buena	13%	12%	22%	24%	17%
Buena	53%	50%	52%	45%	50%	Buena	46%	46%	59%	52%	48%
Regular	28%	21%	22%	30%	19%	Regular	30%	29%	17%	19%	28%
Mala	5%	9%	8%	13%	5%	Mala	11%	13%	2%	5%	7%

En relación a las sugerencias, el 79% de los tutorados entrevistados no realizó comentarios sobre la organización del Sistema Tutorial, el 8% indicó que existe una buena organización de éste, mientras que el 10% sugiere enriquecer las estrategias de operación de la coordinación del mismo y el 3% propone mejorar el apoyo de los tutores en las sesiones.

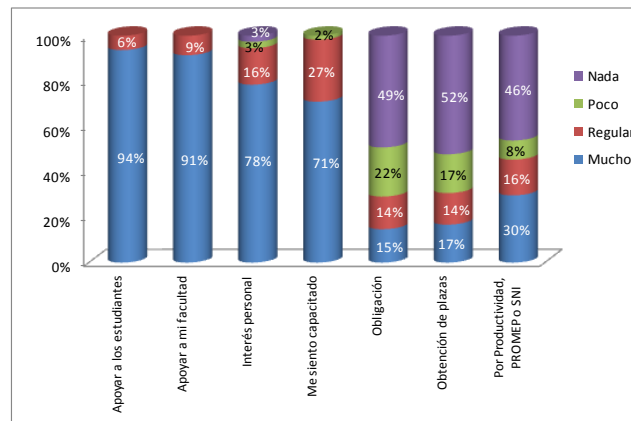


Percepción del tutor

Acción tutorial

Los académicos señalaron como factor primordial para participar como tutores el apoyo a los estudiantes. Otros factores que también contribuyeron fueron: apoyar a su facultad, por interés personal y porque se sienten capacitados. En menor proporción fue por su participación en los programas de productividad, PROMEP o SNI, por cumplir con el perfil académico para la obtención de plazas, y por obligación.

Figura 18. Factores que influyeron para que participe como tutor académico

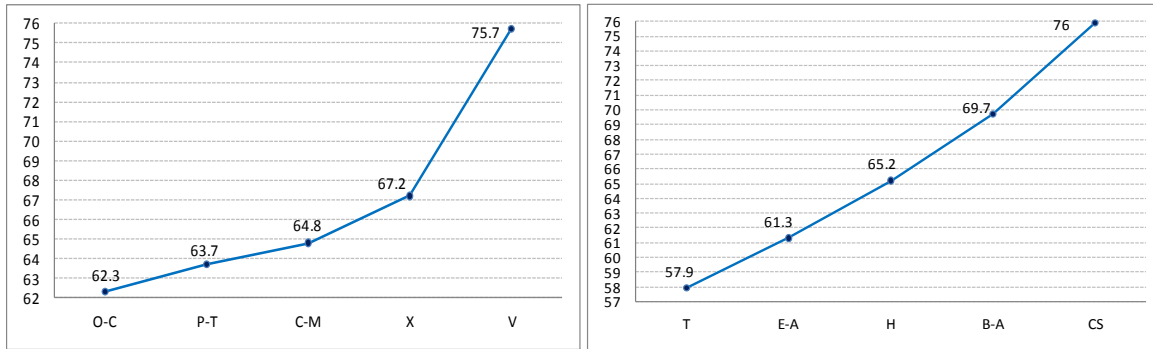


En la percepción del tutor, se analizó la *Participación del tutor* y la *Participación del tutorado*. La primera, se exploró con la siguiente dimensión: *Conocimiento de la trayectoria escolar*.

En la dimensión *conocimiento de la trayectoria escolar*, los tutores de Xalapa, Veracruz, Poza Rica-Tuxpan y Coatzacoalcos-Minatitlán obtuvieron un índice bajo, en tanto que Orizaba-Córdoba presentaron un índice con nivel muy bajo. Los tutores de las áreas académicas Biológico-Agropecuarias, Ciencias de la Salud y Humanidades alcanzaron un índice bajo, en el caso de las áreas Económico-Administrativa y Técnica obtuvieron un índice muy bajo.



Figura 19. Índices del conocimiento de la trayectoria escolar por campus y área académica



En relación a los campus, los tutores de Veracruz conocieron más de la trayectoria escolar del conjunto de sus tutorados, las calificaciones, EE cursadas y por cursar, así como créditos obtenidos a lo largo de su programa educativo y por área de formación. Los tutores de Orizaba-Córdoba y Coatzacoalcos-Minatitlán conocieron menos del conjunto de sus tutorados, las calificaciones, EE por cursar, créditos obtenidos por área de formación y total de créditos obtenidos a lo largo de su programa educativo.

También, los tutores de Veracruz conocían más del conjunto de sus tutorados, las expectativas laborales y profesionales, además de las capacidades y habilidades en relación al programa educativo que cursan sus tutorados. En cambio, los tutores de Orizaba-Córdoba y Xalapa sabían menos sobre estos aspectos.

Tabla 30. Indicadores de la dimensión conocimiento de la trayectoria escolar por campus (porcentual)

Calificaciones						Experiencias educativas que han cursado					
	OC	CM	PT	X	V		OC	CM	PT	X	V
De todos	39%	42%	44%	45%	56%	De todos	50%	48%	54%	59%	72%
De la mayoría	49%	49%	48%	46%	40%	De la mayoría	43%	48%	37%	37%	26%
De algunos	12%	8%	8%	9%	3%	De algunos	7%	4%	9%	4%	2%
De ninguno	0%	1%	0%	0%	1%	De ninguno	0%	0%	0%	0%	0%



El sistema tutorial en la UV

Experiencias educativas que les faltan por cursar						Créditos obtenidos por área de formación					
	OC	CM	PT	X	V		OC	CM	PT	X	V
De todos	41%	46%	41%	48%	66%	De todos	41%	42%	43%	52%	68%
De la mayoría	48%	43%	44%	42%	31%	De la mayoría	41%	48%	43%	37%	25%
De algunos	11%	10%	14%	9%	3%	De algunos	18%	7%	14%	9%	7%
De ninguno	0%	1%	1%	1%	0%	De ninguno	0%	3%	0%	2%	0%

Total de créditos obtenidos a lo largo de su programa educativo						Expectativas laborales y profesionales de sus tutorados					
	OC	CM	PT	X	V		OC	CM	PT	X	V
De todos	42%	47%	46%	51%	67%	De todos	20%	17%	9%	14%	21%
De la mayoría	41%	46%	40%	39%	28%	De la mayoría	50%	54%	60%	59%	60%
De algunos	16%	4%	14%	9%	5%	De algunos	25%	27%	31%	24%	18%
De ninguno	1%	3%	0%	1%	0%	De ninguno	5%	2%	0%	3%	1%

Capacidades y habilidades de sus tutorados, en relación al programa educativo que cursan					
	OC	CM	PT	X	V
De todos	21%	22%	18%	18%	27%
De la mayoría	53%	58%	60%	62%	59%
De algunos	25%	19%	22%	20%	14%
De ninguno	1%	1%	0%	0%	0%

Asimismo, los tutores de Ciencias de la Salud conocían más de la trayectoria escolar del conjunto de sus tutorados, las calificaciones, EE cursadas y por cursar, así como créditos obtenidos a lo largo de su programa educativo y por área de formación de sus tutorados. Mientras que los tutores del área Económico-Administrativa y Técnica sabían menos sobre estos aspectos.

Por su parte, los tutores de Ciencias de la Salud conocían más del conjunto de sus tutorados, las expectativas laborales y profesionales, además de las capacidades y habilidades en relación al programa educativo que cursan los tutorados. En cambio, los tutores de Económico-Administrativa y Técnica desconocían más sobre estos rubros.



Tabla 31. Indicadores de la dimensión conocimiento de la trayectoria escolar por área académica (porcentual)

Calificaciones						Experiencias educativas que han cursado					
	E-A	T	H	CS	BA		E-A	T	H	CS	BA
De todos	34%	38%	46%	54%	54%	De todos	45%	46%	56%	71%	60%
De la mayoría	57%	47%	44%	42%	40%	De la mayoría	52%	41%	40%	27%	36%
De algunos	9%	14%	9%	4%	6%	De algunos	3%	13%	4%	2%	4%
De ninguno	0%	1%	1%	0%	0%	De ninguno	0%	0%	0%	0%	0%

Experiencias educativas que les faltan por cursar						Créditos obtenidos por área de formación					
	E-A	T	H	CS	BA		E-A	T	H	CS	BA
De todos	38%	38%	43%	66%	47%	De todos	38%	36%	44%	68%	59%
De la mayoría	51%	45%	48%	31%	43%	De la mayoría	49%	42%	47%	27%	34%
De algunos	10%	16%	8%	3%	10%	De algunos	10%	21%	8%	5%	7%
De ninguno	1%	1%	1%	0%	0%	De ninguno	3%	1%	1%	0%	0%

Total de créditos obtenidos a lo largo de su programa educativo						Conoce las expectativas laborales y profesionales de sus tutorados					
	E-A	T	H	CS	BA		E-A	T	H	CS	BA
De todos	38%	38%	51%	65%	61%	De todos	12%	10%	11%	24%	14%
De la mayoría	51%	42%	41%	30%	31%	De la mayoría	60%	51%	59%	61%	51%
De algunos	8%	19%	6%	5%	8%	De algunos	25%	35%	29%	14%	31%
De ninguno	3%	1%	2%	0%	0%	De ninguno	3%	4%	1%	1%	4%

Conoce las capacidades y habilidades de sus tutorados, en relación al programa educativo que cursan						Planeación del tutor de las sesiones de tutoría (tutores)					
	E-A	T	H	CS	BA		E-A	T	H	CS	BA
De todos	14%	14%	18%	29%	24%	Siempre	48%	37%	51%	64%	49%
De la mayoría	66%	51%	55%	62%	60%	Regularmente	46%	53%	39%	35%	49%
De algunos	19%	34%	26%	9%	16%	Rara vez	5%	9%	9%	1%	2%
De ninguno	1%	1%	1%	0%	0%	Nunca	1%	1%	1%	0%	0%

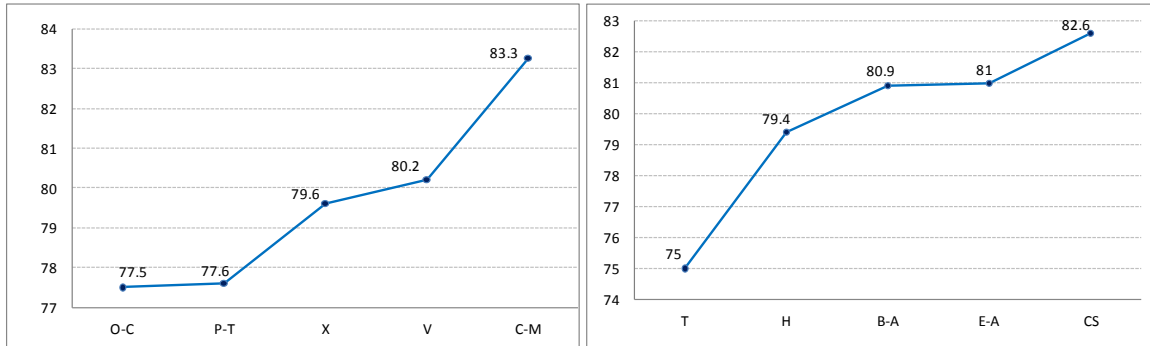
Planeación del tutor de las sesiones de tutoría (tutores)					
	OC	CM	PT	X	V
Siempre	45%	54%	49%	50%	58%
Regularmente	51%	41%	41%	45%	38%
Rara vez	3%	4%	10%	4%	3%
Nunca	1%	1%	0%	1%	1%



El sistema tutorial en la UV

La *Participación del tutorado* se analizó a partir de la siguiente dimensión: *actitud del tutorado en las sesiones*. En ésta, todos los campus obtuvieron un índice medio de acuerdo a la opinión de los tutores. Los tutores de Coatzacoalcos-Minatitlán percibieron una actitud favorable de sus tutorados en las sesiones. Por área académica, la mayoría presentó un índice medio a excepción de la Técnica que obtuvo un índice bajo.

Figura 20. Índices de actitud del tutorado en las sesiones por campus, área académica



Por campus, los tutores de Coatzacoalcos-Minatitlán percibieron mayor asistencia de los tutorados a las sesiones programadas, más disposición de tiempo para las sesiones y en las actividades, así como mayor interés para escuchar a su tutor e iniciativa en la toma de decisiones; los tutores de Poza Rica-Tuxpan mostraron la menor asistencia y disposición de tiempo para las sesiones, así como la menor iniciativa en la toma de decisiones.

Tabla 32. Indicadores de la dimensión actitud del tutorado en las sesiones por campus (porcentual)

Asistieron a las sesiones de tutoría programadas						Interés y disposición en las actividades					
	OC	CM	PT	X	V		OC	CM	PT	X	V
Todos	17%	28%	6%	18%	19%	Todos	25%	46%	29%	26%	32%
La mayoría	63%	65%	74%	69%	72%	La mayoría	49%	43%	56%	59%	60%
Algunos	20%	7%	20%	13%	8%	Algunos	25%	10%	15%	14%	7%
Ninguno	0%	0%	0%	0%	1%	Ninguno	1%	1%	0%	1%	1%

Iniciativa en la toma de decisiones						Interés para escucharlo					
	OC	CM	PT	X	V		OC	CM	PT	X	V
Todos	24%	33%	18%	21%	25%	Todos	41%	53%	41%	49%	48%
La mayoría	44%	49%	56%	55%	53%	La mayoría	50%	42%	47%	43%	45%
Algunos	29%	16%	25%	23%	20%	Algunos	8%	5%	12%	8%	6%
Ninguno	3%	2%	1%	1%	2%	Ninguno	1%	0%	0%	0%	1%



Disposición de tiempo					
	OC	CM	PT	X	V
Todos	25%	37%	21%	27%	30%
La mayoría	49%	46%	51%	52%	46%
Algunos	25%	17%	27%	19%	21%
Ninguno	1%	0%	1%	2%	3%

Por área académica, los tutores de Biológico-Agropecuarias observaron mayor asistencia de los tutorados a sus sesiones programadas, así como mayor interés para escuchar a su tutor. Los tutores de Ciencias de la Salud percibieron más interés y disposición en las actividades, mayor iniciativa en la toma de decisiones y disposición de tiempo para las sesiones. En estos aspectos, los tutores del área Técnica tuvieron la menor asistencia, interés, iniciativa y disposición de sus tutorados.

Tabla 33. Indicadores de la dimensión actitud del tutorado en las sesiones por área académica (porcentual)

Asistieron a las sesiones de tutoría programadas						Interés y disposición en las actividades					
	E-A	T	H	CS	BA		E-A	T	H	CS	BA
Todos	14%	14%	14%	21%	23%	Todos	33%	19%	29%	36%	33%
La mayoría	79%	59%	73%	72%	60%	La mayoría	55%	54%	55%	55%	57%
Algunos	7%	26%	13%	7%	17%	Algunos	12%	25%	15%	8%	10%
Ninguno	0%	1%	0%	0%	0%	Ninguno	0%	2%	0%	1%	0%

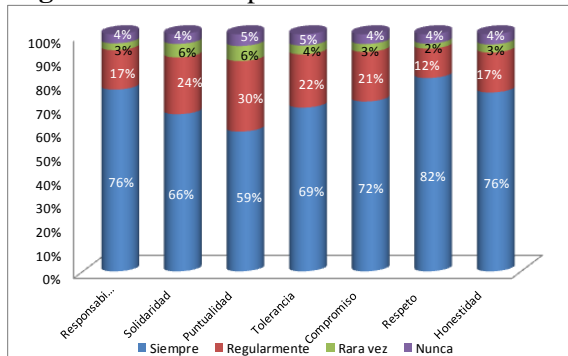
Iniciativa en la toma de decisiones						Interés para escucharlo					
	E-A	T	H	CS	BA		E-A	T	H	CS	BA
Todos	26%	16%	23%	27%	26%	Todos	46%	35%	48%	53%	50%
La mayoría	49%	48%	47%	60%	50%	La mayoría	48%	50%	42%	41%	45%
Algunos	23%	33%	30%	12%	23%	Algunos	6%	14%	10%	5%	5%
Ninguno	2%	3%	0%	1%	1%	Ninguno	0%	1%	0%	1%	0%

Disposición de tiempo					
	E-A	T	H	CS	BA
Todos	30%	19%	25%	33%	27%
La mayoría	51%	48%	45%	52%	46%
Algunos	18%	30%	29%	14%	26%
Ninguno	1%	3%	1%	1%	1%

A continuación, se detallan los valores promovidos en las sesiones de tutoría de acuerdo a la opinión de tutores:



Figura 21. Valores promovidos en las sesiones



Los tutores consideraron al igual que los tutorados que el respeto, la honestidad y la responsabilidad son los valores promovidos con mayor frecuencia en las sesiones de tutoría y con menor frecuencia la solidaridad y la puntualidad.

Operación del sistema tutorial

En la percepción del tutor se analizó la *Participación del coordinador del ST*, a partir de la dimensión *Gestión del coordinador del ST*. También, se indagó sobre la forma que se establecen las fechas para las sesiones de tutoría y sobre la difusión de la información relacionada con las tutorías en su facultad.

Por campus, los tutores de Veracruz tuvieron una mejor percepción sobre cómo se establecieron las fechas para las sesiones de tutoría, Xalapa y Orizaba-Córdoba obtuvieron los porcentajes más bajos en este aspecto. Por área académica, los tutores de Ciencias de la Salud tuvieron una mejor percepción sobre cómo se marcaron los tiempos para las sesiones, mientras que el área Técnica presentó los porcentajes más bajos en este aspecto.

Tabla 34. Indicadores de la dimensión organización para las sesiones por campus y área académica (porcentual)

Fechas para reunirse con sus tutorados						Fechas para reunirse con sus tutorados					
	OC	CM	PT	X	V		E-A	T	H	CS	BA
Muy buena	23%	31%	28%	26%	37%	Muy buena	34%	15%	33%	35%	27%
Buena	64%	57%	58%	54%	47%	Buena	55%	59%	52%	55%	51%
Regular	10%	11%	12%	17%	15%	Regular	10%	21%	15%	9%	18%
Mala	3%	1%	2%	3%	1%	Mala	1%	5%	0%	1%	4%



Por campus, los tutores de Veracruz y Coatzacoalcos-Minatitlán mostraron una mejor comunicación con sus coordinadores, a diferencia de los tutores de Orizaba-Córdoba. Por área académica, los tutores de Biológico-Agropecuarias y Económico-Administrativa tuvieron mejor comunicación que el resto de las áreas.

Tabla 35. Comunicación entre el tutor y el coordinador por campus y área académica (porcentual)

Comunicación entre el tutor y el coordinador						Comunicación entre el tutor y el coordinador					
	OC	CM	PT	X	V		E-A	T	H	CS	BA
Excelente	49%	55%	51%	53%	56%	Excelente	59%	40%	56%	55%	60%
Buena	42%	38%	44%	38%	39%	Buena	38%	44%	43%	39%	32%
Regular	8%	6%	4%	6%	4%	Regular	3%	12%	1%	5%	6%
Mala	1%	1%	1%	3%	1%	Mala	0%	4%	0%	1%	2%

Por campus, los tutores de Veracruz percibieron en mayor porcentaje como buena la difusión de información relacionada con las tutorías, caso contrario de los tutores de Xalapa y Poza Rica-Tuxpan. Por área académica, los tutores de Ciencias de la Salud y Económico-Administrativa observaron en mayor porcentaje como buena la difusión de información, a diferencia de los tutores del área Técnica.

Tabla 36. Indicadores de la dimensión gestión del coordinador del ST por campus y área académica (porcentual)

Difusión de información						Difusión de información					
	OC	CM	PT	X	V		E-A	T	H	CS	BA
Muy buena	32%	39%	31%	39%	44%	Muy buena	43%	26%	41%	43%	32%
Buena	54%	49%	55%	45%	44%	Buena	46%	48%	53%	47%	53%
Regular	13%	11%	13%	12%	12%	Regular	10%	22%	6%	9%	14%
Mala	1%	1%	1%	4%	0%	Mala	1%	4%	0%	1%	1%

Logros y obstáculos del Sistema Tutorial

Los tutores consideraron como principales logros académicos del Sistema Tutorial el apoyo en la construcción del perfil profesional, así como su contribución para mejorar la organización académica en los programas educativos y como principal obstáculo la inasistencia de los tutorados para realizar con eficiencia su labor.



Figura 22. Logros del sistema tutorial

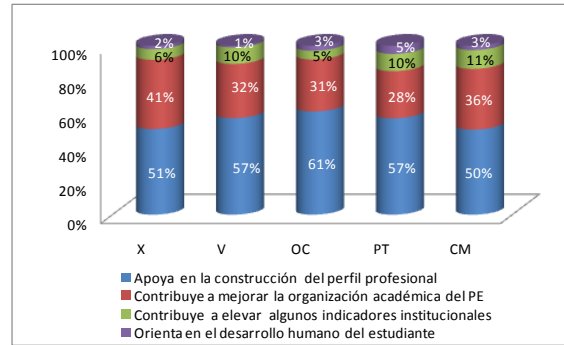
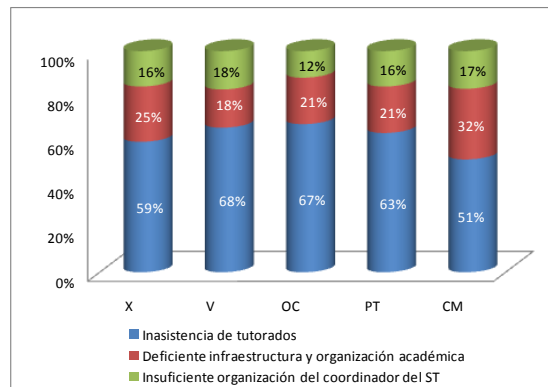


Figura 23. Obstáculos en el sistema tutorial



El 44% de los tutores entrevistados no realizó comentarios sobre la organización del Sistema Tutorial, mientras que el 5% proponen mejorar las condiciones de infraestructura y organización académica, el 31% sugiere reforzar la organización de la coordinación del ST de su facultad, y el 1% menciona que se fortalezca el seguimiento y evaluación de la actividad tutorial. No obstante, el 19% de los tutores comentaron que existe una eficiente organización del ST.



Percepción del coordinador del ST

Operación del sistema tutorial

En la percepción del coordinador del ST se indagaron las líneas de análisis *Participación del tutor* y la *Participación del coordinador del ST*. La primera, se exploró con la dimensión: *actitud del tutor en las reuniones*.

En esta dimensión, por campus los coordinadores de Veracruz y Coatzacoalcos-Minatitlán percibieron mayor asistencia de sus tutores a las reuniones convocadas, a diferencia de los coordinadores de Orizaba-Córdoba que tuvieron menor asistencia.

Asimismo, los coordinadores de Veracruz expresaron mayor interés de sus tutores en las actividades realizadas, así como mayor disposición de tiempo para permanecer en las reuniones. Por el contrario, los coordinadores de Poza Rica-Tuxpan percibieron el menor interés de los tutores en las actividades y en Orizaba-Córdoba la menor disposición de tiempo.

Tabla 37. Indicadores de la dimensión actitud del tutor en las reuniones por campus (porcentual)

Asistieron en las reuniones						Mostraron interés en las actividades realizadas					
	OC	CM	PT	X	V		OC	CM	PT	X	V
Todos	0%	20%	0%	14%	25%	Todos	38%	20%	13%	39%	42%
La mayoría	75%	60%	87%	68%	67%	La mayoría	49%	60%	74%	52%	50%
Algunos	25%	20%	13%	18%	8%	Algunos	13%	20%	13%	9%	8%
Ninguno	0%	0%	0%	0%	0%	Ninguno	0%	0%	0%	0%	0%

Mostraron disposición de tiempo					
	OC	CM	PT	X	V
Todos	25%	30%	38%	30%	50%
La mayoría	62%	50%	38%	66%	42%
Algunos	13%	20%	24%	4%	8%
Ninguno	0%	0%	0%	0%	0%

Por área académica, los coordinadores de las áreas Económico-Administrativa y Humanidades observaron mayor asistencia de sus tutores a las reuniones convocadas. Los coordinadores de Biológico-Agropecuarias mayor disposición de tiempo de los tutores para las reuniones e interés en las actividades realizadas. Y los coordinadores de Humanidades menor interés por las actividades elaboradas y menor disposición de tiempo.



Tabla 38. Indicadores de la dimensión actitud del tutor en las reuniones por área académica (porcentual)

Asistieron en las reuniones						Mostraron interés en las actividades realizadas					
	E-A	T	H	CS	BA		E-A	T	H	CS	BA
Todos	45%	5%	33%	0%	0%	Todos	25%	35%	17%	19%	83%
La mayoría	45%	70%	50%	100%	50%	La mayoría	67%	45%	67%	81%	0%
Algunos	9%	25%	17%	0%	50%	Algunos	8%	20%	17%	0%	17%
Ninguno	0%	0%	0%	0%	0%	Ninguno	0%	0%	0%	0%	0%

Mostraron disposición de tiempo					
	E-A	T	H	CS	BA
Todos	42%	25%	17%	31%	83%
La mayoría	42%	60%	67%	63%	17%
Algunos	17%	15%	17%	6%	0%
Ninguno	0%	0%	0%	0%	0%

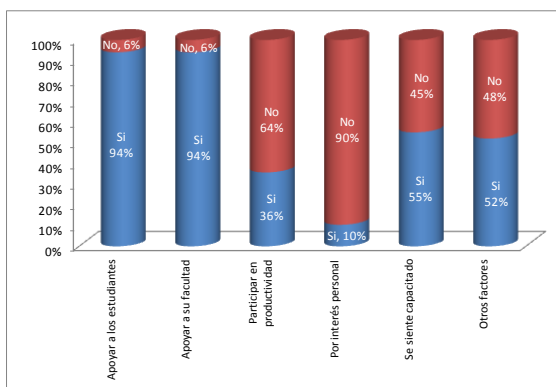
Por otra parte, la *Participación del coordinador del ST* se exploró a partir de la dimensión: *Gestión del coordinador del ST*.

El 85% de los coordinadores entrevistados participó en otra comisión dentro de su facultad, se mencionaron: las academias, procesos de acreditación y miembros del consejo técnico. El 31% tuvo descarga para ser coordinador. En el campus Veracruz hubo mayor número de descargas, así como en el área de Ciencias de la Salud.

Los coordinadores indicaron que los factores que principalmente los motivaron para ocupar el cargo fueron: apoyar a los estudiantes y a su facultad. También, algunos coordinadores especificaron los siguientes motivos para realizar esta función: por año sabático, invitación, por PROMEP, por el perfil, y por el proceso de acreditación.

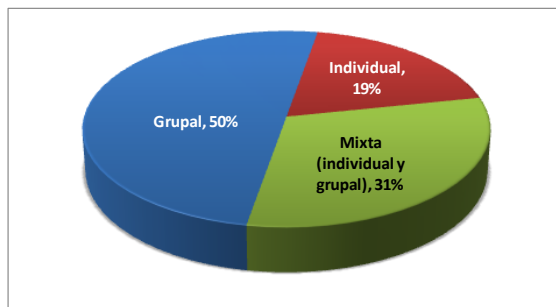


Figura 24. Factores que motivaron a los coordinadores para ser coordinador



En la dimensión *Gestión del coordinador del ST*, de acuerdo al 36% de los coordinadores encuestados, hubo modalidades preestablecidas para la atención de los tutorados en las sesiones, de este porcentaje el 42% mencionó que el tutor estableció la modalidad, el 58% restante se distribuyó de la siguiente forma (véase gráfico).

Figura 25. Modalidades establecidas para las sesiones



Los coordinadores de Veracruz expresaron mayor participación de los directivos y de los tutores para establecer las fechas para las sesiones. En los campus Coatzacoalcos-Minatitlán y Xalapa destacó una tendencia, el Coordinador fue quien estableció las fechas. Mientras que en Xalapa y Poza Rica se consideró el calendario fijado por la Coordinación del SIT. Por área académica, los coordinadores de Ciencias de la Salud destacaron mayor participación de los directivos para establecer las fechas para las sesiones. En las áreas Técnica y Ciencias de la Salud, el Coordinador



El sistema tutorial en la UV

marcó los tiempos, pero también se consideró el calendario establecido por la Coordinación del SIT. Además, en las áreas Técnica y Económico-Administrativa hubo mayor participación de los tutores.

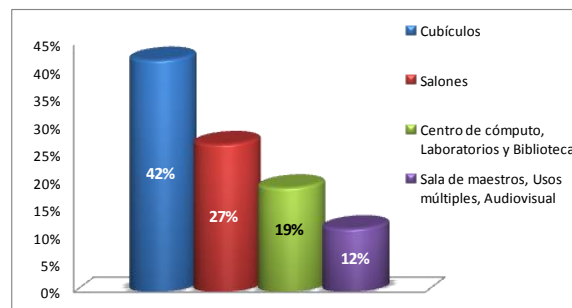
Tabla 39. Indicadores de la dimensión organización para las sesiones por campus y área académica (absolutos)

Forma para establecer las fechas para las sesiones						Forma para establecer las fechas para las sesiones					
	OC	CM	PT	X	V		E-A	T	H	CS	BA
Directivos y coordinador del ST	1	0	0	2	6	Directivos y coordinador del ST	0	0	1	7	1
Coordinador del ST	4	9	3	9	0	Coordinador del ST	5	8	2	6	4
Calendario	1	0	6	8	2	Calendario	3	7	1	5	0
Cada tutor	3	1	0	4	8	Cada tutor	5	8	2	0	1

En general, el 37% de los coordinadores establecieron las fechas para realizar las sesiones, un 26% las determinó a partir del calendario, el 24% mencionó que cada tutor las fijó y el 13% que éstas se acordaron por directivos y coordinadores.

También, el 77% de los coordinadores encuestados mencionó que los tutores tuvieron espacios adecuados para las tutorías. A continuación se muestra la distribución de éstos:

Figura 26. Espacios para las sesiones



Por su parte, en la dimensión *Gestión del coordinador del ST* se analizaron las actividades que realizó el coordinador en torno a la operación del programa, una de ellas es la asignación de estudiantes de nuevo ingreso a los tutores académicos, a continuación se describen algunos aspectos sobre este proceso.



El 45% de los coordinadores mencionaron que el criterio para asignarles a los tutores nuevos tutorados es el tipo de contratación, el 15% considera el interés y desempeño de los tutores, el 14% el número de tutorados asignados, el 8% la participación en productividad y el 18% no contempla ningún criterio para asignarlos.

También, el 90% de los coordinadores asigna a los estudiantes de nuevo ingreso de manera aleatoria; además el 82% de éstos realiza dicho proceso en la primera semana.

Cabe añadir que el 79% de los coordinadores del ST entrevistados mencionaron que en su programa educativo se presentaron solicitudes de cambio de tutor o tutorado, de los cuales comentaron que el 92% de éstos se realizó, el 4% que está en proceso y otro 4% que el cambio no procedió.

El 67% de los coordinadores señaló que los tutorados presentaron quejas en relación a los tutores, docentes o personal administrativo. El 57% de estos coordinadores canalizó las quejas a los directivos, el 36% la coordinación las solucionó, y el 7% señaló que no fueron resueltas.

También, los coordinadores convocaron a los tutores dos veces en promedio durante el periodo escolar; el 53% con el objetivo de proporcionarles información, el 42% para elaborar la planificación de las sesiones y sólo el 5% para realizar el seguimiento de los estudiantes.

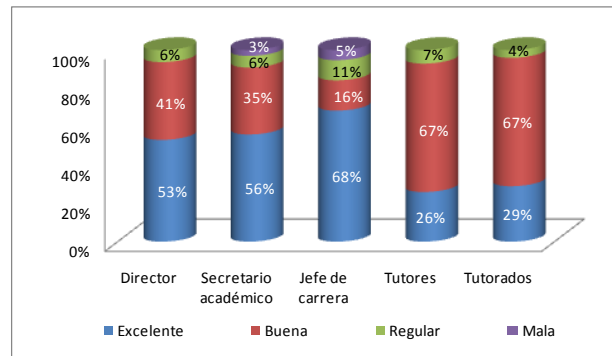
El 75% de los coordinadores promovió la capacitación y actualización de los tutores. El 88% expresó que los nuevos tutores se capacitan en temas como MEIF, programa institucional de tutorías, manejo del plan de estudios, entre otros. La distribución de quién los capacita es la siguiente: coordinador 81%, Programa de Formación de Académicos (ProFA) 15% y otros tutores 4%.

Los coordinadores utilizaron las siguientes estrategias de comunicación para mantener informados a los tutores y tutorados, con carteles un 28%, de manera electrónica un 28%, con oficios un 24% y de forma verbal un 20%. Sobre esto, el 73% expresó que estas estrategias le han funcionado, un 21% que solo algunas y un 6% que no le han funcionado.

A continuación, desde el punto de vista de los coordinadores, se presenta cómo es la comunicación y vinculación que hay entre ellos y las figuras que intervienen en la operación del ST.



Figura 27. Comunicación entre el coordinador y las diferentes figuras



El 49% de los coordinadores expresaron que el director y el secretario de su facultad le podrían ayudar en la organización del ST mejorando las condiciones para el desarrollo de la tutoría, un 11% proporcionando información oportuna y el 9% menciona que estableciendo la tutoría como obligatoria. Sin embargo, el 22% comenta que ya existe el apoyo necesario y un 9% que no necesita ningún tipo de ayuda.

Por otra parte, el 53% de los coordinadores cuenta con una lista de instancias de canalización o departamento de apoyo psicopedagógico para los estudiantes que presenten problemas de tipo psicológico o de salud.

Logros, obstáculos y sugerencias del sistema tutorial

Los coordinadores consideraron como principales logros académicos del sistema tutorial el apoyo en la construcción del perfil profesional y su contribución para mejorar la organización académica en los programas educativos. Además, expresaron que hubo una insuficiente organización y participación en el ST.



Figura 28. Logros del sistema tutorial

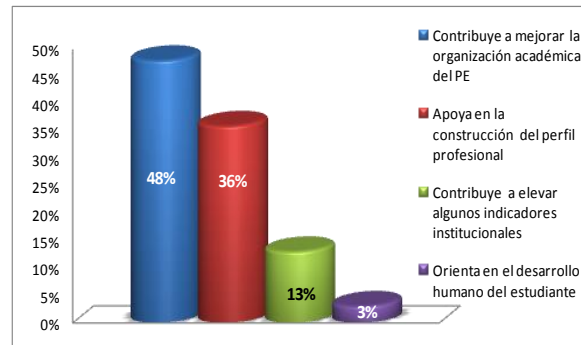


Figura 29. Obstáculos en el sistema tutorial



Colaboración del director de la facultad en el ST

El 24% de los directores impulsó diferentes acciones para fortalecer la actividad tutorial en su facultad, una de ellas fue la asistencia a las tutorías. Asimismo, el 24% mencionó haber ayudado en la elaboración del PAFIS, otro 24% haber apoyado en la realización de reuniones con tutores, el 16% señaló haber brindado apoyo en infraestructura y papelería, y el 12% haber proporcionado distintos apoyos.

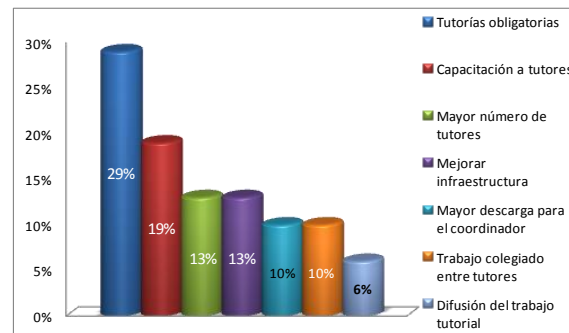
Cabe observar que el 70% de los directores mencionó que siempre participa en las reuniones de tutores que convoca el coordinador, un 24% regularmente y un 3% pocas veces. A su vez, el 3% señaló que el coordinador no convoca a reuniones.



De acuerdo a la opinión de los directores, los retos que han enfrentado en su facultad para desarrollar la actividad tutorial fueron los siguientes: 54% desinterés de los tutores y tutorados, 18% falta de infraestructura, 14% académicos insuficientes y 14% otros factores.

Los directores realizaron las siguientes sugerencias:

Figura 30. Sugerencias para mejorar el sistema tutorial



Comparación de índices entre campus y áreas académicas

En este apartado, se presentan los índices en tablas y gráficos con la intención de comparar de forma más detallada, los índices obtenidos por campus, área académica y matrícula en las dimensiones que corresponden a la *Participación del tutor* y la *Participación del tutorado*.

Para realizar dicha comparación, se tomó como referencia la escala para el nivel de los índices y se relacionó un color para cada nivel, quedó de la siguiente manera, nivel Alto: verde (100-89), Medio: amarillo (88-76), Bajo: naranja (75-63), Muy bajo: rojo (62-50).

Tabla 40. Índices de la participación del tutor por campus y área académica

Dimensión	P-T	C-M	O-C	X	V
Apoyo académico	86.2	85.5	87	84.7	89.9
Conocimiento de la trayectoria escolar	63.7	64.8	62.3	67.2	75.7
Actitud del tutor en las sesiones	91.8	92.1	95.5	94.5	95.8



El sistema tutorial en la UV

Apoyo académico

Conocimiento de la trayectoria escolar

Actitud del tutor en las sesiones

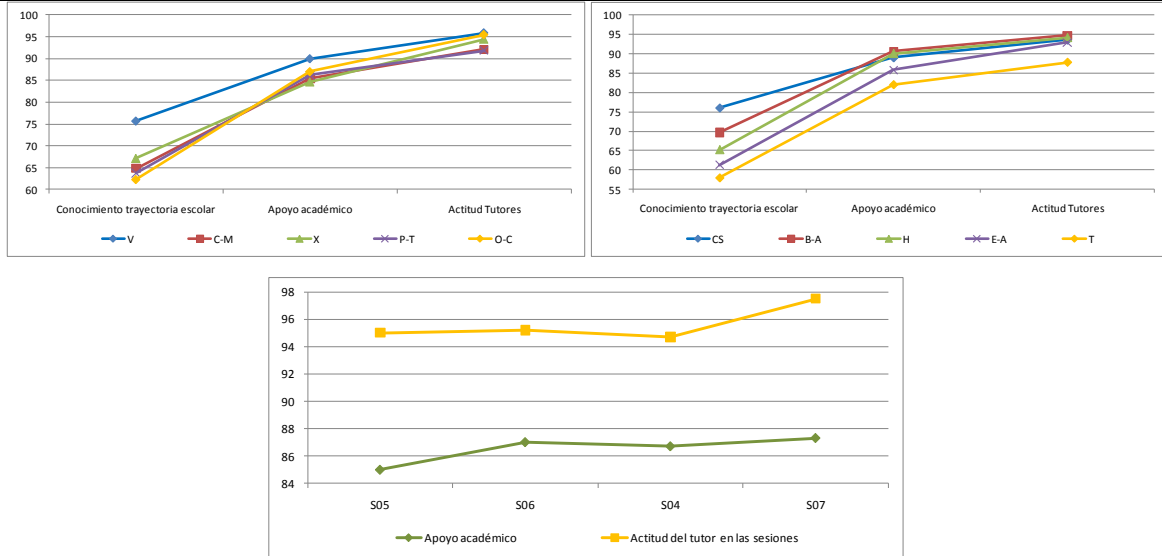
T	E-A	H	B-A	CS
82	85.8	90	90.6	89
57.9	61.3	65.2	69.7	76
87.8	92.9	94.1	94.7	93.6

Apoyo académico

Actitud del tutor en las sesiones

S05	S04	S06	S07
85	86.7	87	87.3
95	94.7	95.2	97.5

Figura 31. Índices de la participación del tutor por campus, área académica y año de ingreso



Por campus, Veracruz obtuvo los índices más altos, en general, se observó que en este campus la participación de los tutores fue muy favorable para realizar las tutorías, los tutorados estuvieron satisfechos con el apoyo académico y actitud de sus tutores en las sesiones, además los tutores tuvieron un mayor conocimiento de la trayectoria de los tutorados. En contraste, Xalapa obtuvo el índice menor en cuanto al apoyo académico y Orizaba-Córdoba en el conocimiento de la trayectoria escolar.

En las áreas académicas, Ciencias de la Salud fue la única que obtuvo índices de medios a altos, en contraste las áreas Técnica y Económico-Administrativa presentaron un índice muy bajo en el conocimiento de la trayectoria escolar de los tutorados. El área Técnica obtuvo los índices menores en apoyo académico y actitud del tutor en las sesiones, lo que representa espacios de oportunidad para mejorar.



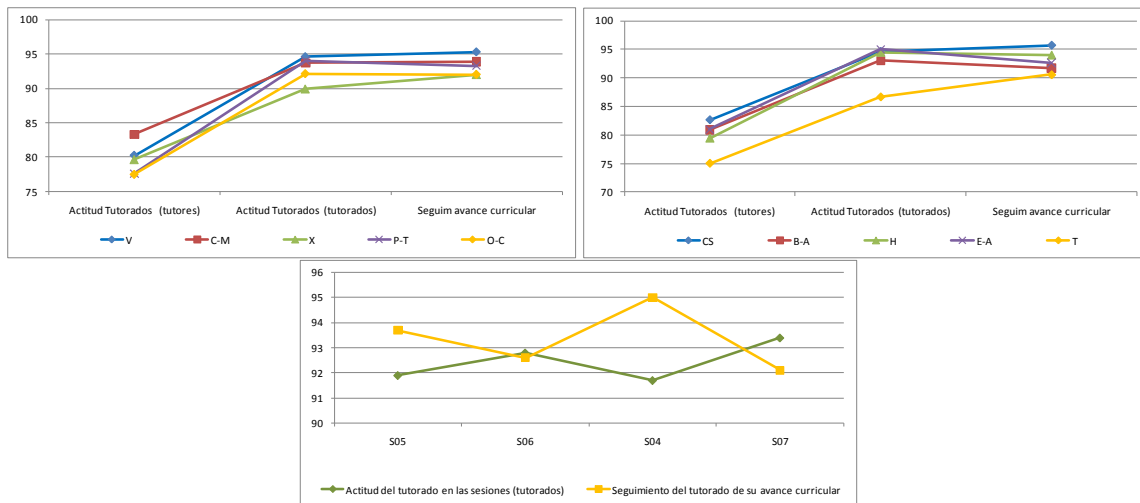
El sistema tutorial en la UV

También, los tutorados con menos tiempo en la institución percibieron el mayor apoyo académico del tutor y actitud en las sesiones. En contraste, los tutorados con año de ingreso S05 consideraron el menor apoyo académico de sus tutores, y los de S04 la menor actitud del tutor para las sesiones.

Tabla 41. Índices de la participación del tutorado por campus, área académica y por año de ingreso

Dimensión	X	O-C	P-T	V	C-M
Actitud del tutorado en las sesiones (tutores)	79.6	77.5	77.6	80.2	83.3
Actitud del tutorado en las sesiones (tutorados)	89.9	92.1	94	94.6	93.7
Seguimiento del tutorado de su avance curricular	92	92	93.3	95.3	93.9
	T	B-A	H	E-A	CS
Actitud del tutorado en las sesiones (tutores)	75	80.9	79.4	81	82.6
Actitud del tutorado en las sesiones (tutorados)	86.7	93	94.5	95	94.6
Seguimiento del tutorado de su avance curricular	90.6	91.7	94	92.6	95.7
	S06	S07	S05	S04	
Actitud del tutorado en las sesiones (tutorados)	92.8	93.4	91.9	91.7	
Seguimiento del tutorado de su avance curricular	92.6	92.1	93.7	95	

Figura 32. Índices de la participación del tutorado por campus, área académica y por año de ingreso



Por campus, Coatzacoalcos-Minatitlán y Veracruz obtuvieron los índices mayores, en general, la participación del tutorado fue favorable en cuanto a su actitud en las sesiones y en el seguimiento de su avance curricular.



En las áreas académicas, Ciencias de la Salud obtuvo índices medios a altos, en algunos casos fueron los mayores, similar situación se observó en la participación del tutor, y en este sentido, los tutorados y tutores tuvieron una actitud favorable hacia las tutorías. El área Técnica presentó los índices menores referentes a la actitud del tutorado en las sesiones, en comparación al resto de los campus, como se había presentado en la actitud del tutor en las sesiones.

Los tutorados con más tiempo en la institución mostraron el mayor seguimiento en su avance curricular y la actitud menos favorable para las sesiones, contrario a los tutorados con menos tiempo en la Universidad que tuvieron el menor seguimiento de su avance pero la mejor actitud para las sesiones.

A continuación se presenta el análisis de correlación de Pearson para medir el grado de relación entre el índice de actitud de los tutorados con el índice de apoyo académico del tutor y el índice de actitud de los tutorados con el índice actitud del tutor en las sesiones.

Tabla 42. Coeficientes de correlación

	Índice de actitud de los tutorados
Índice de apoyo académico del tutor	0.52*
Índice actitud del tutor en las sesiones	0.70*

*significativa con $p < 0.05$

Los coeficientes de correlación indican que la actitud del tutor en las sesiones presenta mayor relación con la actitud de los tutorados en comparación del apoyo académico que mostró menor correspondencia. Los estadísticos ji-cuadrado obtenidos señalan que existe dependencia entre los indicadores de las dimensiones (Véase Anexo B).



Conclusiones

Participación del tutor

En cuanto a los apoyos brindados al tutorado, se encontró que una de sus principales fortalezas fue aclarar dudas en la elección de experiencias educativas y proporcionar información sobre aspectos académico-administrativos. Sin embargo, es importante que el tutor trabaje desde las sesiones para que el tutorado pueda ampliar su conocimiento sobre el ámbito profesional y laboral, así como promover su participación a eventos académicos. También, el tutor tiene que involucrarse en mayor medida en orientar al tutorado en el área terminal, ya que más de la tercera parte de los encuestados declaró recibir poco o nulo apoyo en dicha área.

De igual modo, se observó que los tutores conocían más sobre el avance curricular de sus tutorados que sobre sus capacidades y habilidades relacionadas con el programa educativo. Por ello, es necesario que los tutores tengan mayor conocimiento e interés sobre la trayectoria escolar de sus tutorados. Además, es importante que los tutores realicen actividades dentro de las sesiones de tutoría dirigidas a identificar las expectativas laborales y profesionales de los tutorados.

Otra de las fortalezas encontradas en el tutor fue su actitud en las sesiones de tutoría, ya que asistió y tuvo disponibilidad de tiempo durante las sesiones, sería conveniente que el tutor tuviera apertura para que los tutores expresen intereses profesionales y laborales, así como problemáticas relacionadas con las experiencias educativas. Asimismo, es primordial que el tutor continúe con una actitud de respeto y honestidad hacia el tutorado, y en la medida de lo posible asista puntualmente a las sesiones. Y es necesario que se incremente su participación en las reuniones convocadas por el coordinador del sistema tutorial para enriquecer la toma de decisiones en el trabajo tutorial.

Participación del tutorado

De acuerdo a los resultados obtenidos es fundamental impulsar estrategias para que a partir de su experiencia, los tutorados reconozcan la importancia del programa de tutorías en su formación profesional y en consecuencia generen una mayor participación de los mismos en las sesiones de tutorías.

También, los tutorados declararon tener un alto conocimiento de su avance curricular. Alrededor de un 80% conoce sus calificaciones, las experiencias educativas que han cursado, las que les faltan



por cursar y los créditos obtenidos totales y por área de formación. Los estudiantes con más años en la institución tuvieron mayor seguimiento de su avance en el plan de estudios; sin embargo, esto puede deberse a que requieren un mejor control de su trayectoria para conocer cuáles experiencias educativas y créditos restan de su trayectoria escolar.

La actitud favorable de los tutorados hacia las sesiones tiende a disminuir conforme los tutorados avanzan en su trayectoria escolar; no obstante ésta se mantuvo en un nivel alto durante este análisis. Asimismo, la percepción de los tutores sobre la actitud de los tutorados en las sesiones fue menos favorable que la percibida por los propios tutorados.

Participación del coordinador del ST

De acuerdo a la información obtenida, se considera importante que las áreas académicas otorguen mayor número de descargas a los coordinadores para apoyar su labor. Cabe señalar que la mayoría de descargas registradas fueron autorizadas en el área de Ciencias de la Salud.

También, las reuniones de tutores deberían incorporar en sus temas centrales el seguimiento de los tutorados, ya que el trabajo en conjunto permitiría diseñar estrategias acordes a sus necesidades, esto podría generar un mayor interés en los tutorados para asistir a las sesiones.

En relación a la formación de los tutores es primordial que aquellos que comienzan a impartir tutorías se actualicen en sus competencias y acrediten cursos de tutoría avalados por el ProFA, además de la capacitación recibida por los coordinadores.

Otro aspecto a fortalecer es la difusión de información sobre tutorías hacia los tutorados. Entre los aspectos evaluados se encontró que los coordinadores y tutores tienen buena comunicación, además la mayoría de los tutores cuenta con espacios adecuados para realizar tutorías. Los tutorados y tutores están de acuerdo en la forma de cómo se establecen las sesiones.

Por último, es importante que en la medida de las posibilidades de cada facultad, el director apoye al programa de tutorías y al coordinador del sistema tutorial, para mejorar las condiciones de infraestructura. Asimismo que proporcione información de manera oportuna y asista a las reuniones convocadas por el coordinador, ya que su apoyo contribuye a la operación eficiente del sistema tutorial.



Bibliografía

ANUIES. (2000). *Programas institucionales de tutoría. Una propuesta de la ANUIES para su organización y funcionamiento en las instituciones de educación superior*. México: ANUIES.

Beltrán, J. y Suárez, J. (2003). *El quehacer tutorial. Guía de trabajo*. Xalapa: Universidad Veracruzana

Chaín, R. y Jácome, N. (2007). *Perfil de ingreso y trayectoria escolar en la Universidad*. Veracruz: Universidad Veracruzana.

De Garay, A. (2004) *Los actores desconocidos. Una aproximación al conocimiento de los estudiantes*. México: ANUIES.

García, N. et al. (2004). *Guía para la labor tutorial en la Universidad, en el espacio europeo de educación superior*. Madrid.

Hernández, R. et al. (2008). *Metodología de la investigación*. México: Mc Graw Hill.

Kerlinger, F. y Howard B. (1986). *Investigación del comportamiento. Métodos de investigación en Ciencias Sociales*. México: Mc Graw Hill.

Romo, A. (2004). *La incorporación de los Programas Institucionales de Tutoría en las instituciones de educación superior*. México: ANUIES.

Romo, A. (2010). *La percepción del estudiante sobre la acción tutorial. Modelos para su evaluación*. México: ANUIES.

Sistema Institucional de Tutorías. (2006). *Avances de la agenda de trabajo de 2006*. Disponible en <http://www.uv.mx/dgda/tutorias/academicos/documents/Agenda2006.pdf>



Universidad Veracruzana (1999). *Nuevo modelo educativo para la Universidad Veracruzana. Lineamientos para el nivel de licenciatura.* Xalapa: UV.

Universidad Veracruzana. (2009). *Reglamento del Sistema Institucional de Tutorías.* Xalapa: Universidad Veracruzana.

Young, F. (1981). Quantitative analysis of Qualitative Data. *Psychometrika*, Vol. 46, No. 4, p. 357-388.

Young, F., Takane, Y. and De Leeuw, J. (1978). The Principal Components of Mixed Measurement Level Multivariate Data: An Alternative Least Squares Method with Optimal Scaling Features. *Psychometrika*, Vol. 43. No. 2, p. 279-281.



Anexo A. Integrantes de la Comisión de Evaluación

- Irma Aida Rojas Rozier, coordinadora del sistema tutorial de la Facultad de Trabajo Social, campus Coatzacoalcos-Minatitlán.
- Javier Gómez López, coordinador del sistema tutorial de la Facultad de Administración de Empresas, Coatzacoalcos-Minatitlán.
- Mario Roberto Bernabé Guapillo Vargas, coordinador del sistema tutorial de la Facultad de Química Farmacéutica Biológica, Orizaba-Córdoba.
- Teresa de Jesús Mazadiego Infante, coordinadora del sistema tutorial de la Facultad de Psicología, Poza Rica-Tuxpan.
- Leonardo Flores Barrios, coordinador del sistema tutorial de la Facultad de Contaduría, Poza Rica-Tuxpan.
- Norma García Navarro, académica de la Facultad de Ingeniería Química, Poza Rica-Tuxpan.
- Margarita Véliz Cortés, coordinadora del sistema tutorial de la Facultad de Enfermería, Veracruz.
- Mario Herrera Cortés, coordinador del sistema tutorial de la Facultad de Ingeniería de Electrónica y Comunicaciones, Veracruz.
- Irma Paulina Lievana Guevara, coordinadora del sistema tutorial de la Facultad de Médico Veterinario Zootecnia, Veracruz.
- Beatriz Elena Palma Grayeb, coordinadora del sistema tutorial de la Facultad de Ciencias Atmosféricas, Xalapa.
- Martha Beatriz Avilés Esquivel, coordinadora del sistema tutorial de la Facultad de Psicología, Xalapa.
- Francisco Sergio Salem Silva, coordinador del sistema tutorial de la Facultad de Matemáticas, Xalapa.
- Sergio Francisco Juárez Cerrillo, académico de la Facultad de Estadística, Xalapa.



Anexo B. Instrumentos para la evaluación del sistema tutorial

Cuestionario para tutorados

A continuación se te presenta una serie de preguntas relacionadas con la actividad tutorial, contesta seleccionando aquella opción que más se acerque a tu respuesta. Los resultados que se obtengan nos permitirán evaluar el funcionamiento del sistema tutorial de tu facultad, con el fin de mejorar las estrategias de atención, organización y operación implementadas.

Los datos que nos proporcionen serán manejados de forma confidencial.

Tu matrícula: _____ **Tu programa educativo:** _____

Nombre de tu tutor: _____

1. ¿Durante cuántos periodos (Semestres) has trabajado con tu tutor académico actual? _____

2. ¿Consideras importante el programa de tutorías académicas?

Mucho ()	Regular ()	Poco ()	Nada ()
-----------	-------------	----------	----------

¿Por qué?

a) Sesiones de tutoría

3. Durante el periodo anterior:

	Sesiones individuales	Sesiones grupales
a) ¿Cuántas sesiones tuviste con tu tutor?	(____) sesiones	(____) sesiones
b) Generalmente, ¿Cuánto tiempo duraron tus sesiones?	(____) minutos	(____) minutos
c) Generalmente ¿Cuántos estudiantes participaron en las sesiones grupales?		(____) estudiantes

4. Consideras que el número de sesiones llevadas a cabo durante el periodo anterior fueron:

Suficientes () Insuficientes () Demasiadas ()

5. En cuanto a tu participación, en las sesiones de tutoría, con qué frecuencia tú:

a) Asististe a las sesiones programadas	Siempre ()	Regularmente ()	Rara vez ()	Nunca ()
b) Tuviste interés y disposición en las actividades realizadas	Siempre ()	Regularmente ()	Rara vez ()	Nunca ()
c) Tuviste interés para escuchar a tu tutor	Siempre ()	Regularmente ()	Rara vez ()	Nunca ()

6. En cuanto a la participación de tu tutor académico, con qué frecuencia:

a) Asiste a las sesiones de tutoría programadas	Siempre ()	Regularmente ()	Rara vez ()	Nunca ()
b) Consideras que realiza una planeación de las sesiones de tutoría, es decir, toma en cuenta tu	Siempre ()	Regularmente ()	Rara vez ()	Nunca ()



El sistema tutorial en la UV

historial académico, capacidades, necesidades e intereses para establecer los objetivos, temas y actividades para las sesiones:				
---	--	--	--	--

7. Consideras que en las sesiones de tutoría has podido:

a) Intercambiar experiencias con otros compañeros sobre tu programa educativo y las experiencias educativas	Siempre()	Regularmente()	Rara vez()	Nunca()
b) Plantear problemáticas relacionadas con las experiencias educativas	Siempre()	Regularmente()	Rara vez()	Nunca()
c) Expresar tus intereses profesionales y laborales	Siempre()	Regularmente()	Rara vez()	Nunca()

8. Con que frecuencia se promueven los siguientes valores en tus sesiones de tutoría:

a) Compromiso	Siempre()	Regularmente()	Rara vez()	Nunca()
b) Honestidad	Siempre()	Regularmente()	Rara vez()	Nunca()
c) Puntualidad	Siempre()	Regularmente()	Rara vez()	Nunca()
d) Respeto	Siempre()	Regularmente()	Rara vez()	Nunca()
e) Responsabilidad	Siempre()	Regularmente()	Rara vez()	Nunca()
f) Solidaridad	Siempre()	Regularmente()	Rara vez()	Nunca()
g) Tolerancia	Siempre()	Regularmente()	Rara vez()	Nunca()

b) Trayectoria escolar

9. Llevas un seguimiento de:

a) Tus calificaciones	Sí ()	Parcialmente ()	No ()
b) Las experiencias educativas que has cursado	Sí ()	Parcialmente ()	No ()
c) Experiencias educativas que te faltan por cursar	Sí ()	Parcialmente ()	No ()
d) Créditos obtenidos por área de formación	Sí ()	Parcialmente ()	No ()
e) Total de créditos obtenidos a lo largo de tu programa educativo	Sí ()	Parcialmente ()	No ()

10. En las siguientes situaciones, en qué medida consideras que el apoyo de tu tutor ha sido un factor importante para:

a) Proporcionarte información y aclarar tus dudas sobre el plan de estudios para elegir acertadamente tus experiencias educativas	Mucho ()	Regular ()	Poco ()	Nada ()
b) Proporcionarte información y aclarar tus dudas sobre aspectos académicos-administrativos (Modelo Educativo Integral y Flexible -MEIF-, eventos, oferta académica,	Mucho ()	Regular ()	Poco ()	Nada ()



El sistema tutorial en la UV

becas, etc.)				
c) Reconocer tus capacidades y habilidades en torno al programa educativo que cursas	Mucho ()	Regular ()	Poco ()	Nada ()
d) Promover tu asistencia y participación en eventos académicos (congresos, foros, cursos, etc.)	Mucho ()	Regular ()	Poco ()	Nada ()
e) Ampliar tu visión sobre el ámbito profesional y laboral	Mucho ()	Regular ()	Poco ()	Nada ()

Para estudiantes con matrícula a partir de 2005

f) Orientarte en la elección del lugar donde realizas o realizarás tu servicio social	Mucho ()	Regular ()	Poco ()	Nada ()
g) Elegir tu tema para la experiencia educativa de experiencia recepcional	Mucho ()	Regular ()	Poco ()	Nada ()
h) Orientarte sobre el área de especialización en la que quieres desarrollarte profesionalmente	Mucho ()	Regular ()	Poco ()	Nada ()

c) Desempeño académico

11. ¿Te sientes satisfecho con tu desempeño académico obtenido hasta el momento?

Mucho ()	Regular ()	Poco ()	Nada ()
-----------	-------------	----------	----------

12. ¿Cuáles han sido los principales obstáculos que has encontrado para mejorar tu desempeño académico o las razones por las que has reprobado experiencias educativas?

13. ¿Durante tu permanencia en el programa educativo has presentado algún problema personal (psicológico, de salud, familiar, económico o emocional) que haya influido en tu desempeño escolar?

a) Sí () _____ b) No ()

¿Cuál?

¿Cómo lo resolviste?

14. ¿Cómo consideras que tu tutor académico te puede ayudar a mejorar tu desempeño académico?

15. ¿Has pensado en darte de baja temporal o definitiva de tu programa educativo?

a) Sí () b) No ()

¿Por qué?

e) Actitud del tutor

16. En las sesiones de tutoría, tu tutor académico:

a) ¿Mostró disponibilidad de tiempo durante las sesiones de tutoría?	Siempre ()	Regularmente ()	Rara vez ()	Nunca ()
b) ¿Te permitió expresar tus dudas, problemas, intereses e inquietudes?	Siempre ()	Regularmente ()	Rara vez ()	Nunca ()



Cuestionario para tutores

A continuación se le presentan una serie de preguntas relacionadas con la actividad tutorial, conteste seleccionando aquella opción que más se acerque a su respuesta. Los resultados que se obtengan nos permitirán evaluar el funcionamiento del sistema tutorial de su facultad, con el fin de mejorar las estrategias de atención, organización y operación implementadas. Los datos que nos proporcione serán manejados de forma confidencial.

Número de personal:

Nombre:

Género:

Tipo de contratación:

Región:

Participa en: Productividad () PROMEP () SNI ()

a) Sesiones de tutoría

1. ¿Con que frecuencia realiza una planeación de las sesiones de tutoría, es decir, toma en cuenta el historial académico, capacidades, necesidades e intereses de sus tutorados para establecer los objetivos, temas y actividades para las sesiones?

Siempre()	Regularmente()	Rara vez()	Nunca()
------------	-----------------	-------------	----------

2. En las sesiones de tutoría, sus tutorados

a) Asisten a las sesiones de tutoría programadas:	Todos()	La mayoría()	Algunos()	Ninguno()
b) Muestran interés y disposición en las actividades realizadas:	Todos()	La mayoría()	Algunos()	Ninguno()
c) Muestran iniciativa en la toma de decisiones:	Todos()	La mayoría()	Algunos()	Ninguno()
d) Muestran interés para escucharlo:	Todos()	La mayoría()	Algunos()	Ninguno()
e) Muestran disposición de tiempo:	Todos()	La mayoría()	Algunos()	Ninguno()

3. ¿Con qué frecuencia se promueven los siguientes valores en las sesiones de tutoría?

a) Compromiso	Siempre()	Regularmente()	Rara vez()	Nunca()
b) Honestidad	Siempre()	Regularmente()	Rara vez()	Nunca()
c) Puntualidad	Siempre()	Regularmente()	Rara vez()	Nunca()
d) Respeto	Siempre()	Regularmente()	Rara vez()	Nunca()
e) Responsabilidad	Siempre()	Regularmente()	Rara vez()	Nunca()
f) Solidaridad	Siempre()	Regularmente()	Rara vez()	Nunca()
g) Tolerancia	Siempre()	Regularmente()	Rara vez()	Nunca()

4. ¿Cuenta con monitor(es) o estudiante(s) que lo apoyen en su actividad tutorial?

Sí ()

No ()

b) Trayectoria escolar



El sistema tutorial en la UV

5. Conoce la siguiente información de sus tutorados:

a) Calificaciones:	De todos ()	De la mayoría()	De algunos()	De ninguno()
b) Experiencias educativas que han cursado:	De todos ()	De la mayoría()	De algunos()	De ninguno()
c) Experiencias educativas que le faltan por cursar:	De todos ()	De la mayoría()	De algunos()	De ninguno()
d) Créditos obtenidos por área de formación:	De todos ()	De la mayoría()	De algunos()	De ninguno()
e) Total de créditos obtenidos a lo largo de su programa educativo:	De todos ()	De la mayoría()	De algunos()	De ninguno()

6. ¿Conoce las expectativas laborales y profesionales de sus tutorados?

De todos ()	De la mayoría()	De algunos()	De ninguno()
--------------	------------------	---------------	---------------

7. ¿Conoce las capacidades y habilidades de sus tutorados, en relación al programa educativo que cursan?

De todos ()	De la mayoría()	De algunos()	De ninguno()
--------------	------------------	---------------	---------------

c) Organización del sistema tutorial

8. ¿Cómo considera que es la forma en la que se establecen las fechas para reunirse con sus tutorados?

Muy Buena ()	Buena()	Regular ()	Mala ()
---------------	----------	-------------	----------

9. ¿Cómo considera que se ha sido la difusión de la información relacionada con las tutorías en su programa educativo (objetivos, organización, operación, etc.)?

Muy Buena ()	Buena ()	Regular ()	Mala ()
---------------	-----------	-------------	----------

10. ¿Cómo es la comunicación que hay entre usted como tutor y el(la) Coordinador(a) del ST?

Excelente ()	Buena ()	Regular ()	Mala ()
---------------	-----------	-------------	----------

11. ¿Cuáles considera han sido los principales logros académicos del sistema tutorial en su programa educativo?

12. ¿Cuáles considera han sido los principales obstáculos que ha encontrado para desarrollar eficientemente su labor como tutor académico?

13. Si lo considera conveniente anote alguna sugerencia o comentario sobre la organización del sistema tutorial

14. ¿Qué sugerencias o comentarios tiene sobre el sistema para el registro y seguimiento de la actividad tutorial SitOnline y la Página web de tutorías?

15. En qué medida los siguientes factores influyeron para que usted fuera tutor académico:



El sistema tutorial en la UV

a) Apoyar a los estudiantes	Mucho ()	Regular ()	Poco ()	Nada ()
b) Apoyar a mí facultad	Mucho ()	Regular ()	Poco ()	Nada ()
c) Por interés personal	Mucho ()	Regular ()	Poco ()	Nada ()
d) Me siento capacitado para ser tutor	Mucho ()	Regular ()	Poco ()	Nada ()
e) Por obligación	Mucho ()	Regular ()	Poco ()	Nada ()
f) Cumplir con el perfil académico para la obtención de plazas	Mucho ()	Regular ()	Poco ()	Nada ()
g) Participo en alguno de los siguientes programas Productividad, PROMEP o SNI	Mucho ()	Regular ()	Poco ()	Nada ()

¡Gracias por su colaboración!



Cuestionario para directores

Estimado Maestro (a):

Cordialmente solicitamos su apoyo para contestar el presente cuestionario, el cual forma parte de la Evaluación del sistema tutorial. El tiempo que le tomará resolverlo, es de 5 a 10 minutos y se requiere que sea contestado por completo una vez que se inicie.

La evaluación del sistema tutorial tiene el objetivo de fortalecer las estrategias de atención, organización y operación implementadas en cada sistema tutorial, y está dirigida a programas educativos incorporados al MEIF de 1999 al 2006, del sistema escolarizado. Esta evaluación inició en noviembre de 2008 y concluirá en mayo de 2009, en ella han participado 5656 tutorados, 907 tutores académicos, y los coordinadores del sistema tutorial, pertenecientes a 83 Programas educativos.

La información que nos proporcione será manejada de forma reservada.

Agradecemos anticipadamente su colaboración.

Atentamente
Coordinación del Sistema Institucional de Tutorías

A continuación se presenta una serie de preguntas relacionadas con la actividad tutorial, conteste seleccionando aquella opción que más se acerque a su respuesta. Los resultados que se obtengan nos permitirán evaluar el funcionamiento del sistema tutorial de su facultad, con el fin de mejorar las estrategias de atención, organización y operación implementadas.

Nombre:

Región:

Facultad:

a) Sistema tutorial

1. ¿Qué acciones se han impulsado para fortalecer la actividad tutorial en su facultad?
2. ¿Cuáles son los retos que ha enfrentado su facultad para desarrollar la actividad tutorial?
3. ¿Qué sugiere para mejorar el sistema tutorial de su facultad?
4. ¿Con qué frecuencia participa en las reuniones de tutores que convoca el coordinador del sistema tutorial?

Siempre()	Regularmente()	Pocas veces()	Nunca()	No convoca a reuniones()
------------	-----------------	----------------	----------	---------------------------

b) Programación académica

5. ¿El coordinador del sistema tutorial participa en el diseño de la oferta académica?

a) Sí () b) No () ¿Porqué? _____

6. ¿Cómo se realiza la programación académica en su facultad?

() Se ofertan bloques en función del año de ingreso o del periodo que cursan los estudiantes.
() La oferta de las experiencias educativas es variable en cada periodo.



- Se mantiene la oferta de todas las Experiencias Educativas en todos los periodos.
- Otra.

7. Mencione los elementos que se toman en cuenta para diseñar la programación

¡Gracias por su colaboración!



Guía de entrevista para coordinadores

Fecha: _____ Entrevista: _____

Coordinador del ST: _____ Facultad: _____

a) Coordinación del sistema tutorial

1. Además de la Coordinación de tutorías, ¿Participa en alguna otra comisión dentro de su Facultad?:

Sí () ¿Cuál? No ()

2. ¿Se encuentra descargado para realizar esta actividad?

Sí () ¿Cuántas horas? No ()

3. De los siguientes factores, ¿Cuáles lo han motivado a ser Coordinador del ST? (se puede marcar más de una):

- a) Apoyar a los estudiantes ()
- b) Apoyar a su facultad ()
- c) Participa en Productividad ()
- f) Por interés personal ()
- g) Se siente capacitado ()
- h) Otros factores: ()

Especifique:

b) Planeación y organización de la actividad tutorial

4. El programa general de tutorías de su facultad se encuentra:

Registrado en el SitOnline	Sí		No
Actualizado en los siguientes apartados:	Sí	Parcialmente	No
Objetivos			
Tutoría académica			
Enseñanza tutorial			
Reuniones			

5. ¿El desarrollo de sus actividades durante el periodo escolar está relacionado con su programa general?

Sí () No ()

6. ¿Cuántos académicos realizan actividades de tutoría académica pero no registran su información en el SitOnline?

7. ¿Cómo se organiza la asignación de los estudiantes de nuevo ingreso a los tutores académicos?

La asignación es aleatoria:	Sí ()	No ()	
Tienen prioridad en el proceso:	Sí ()	No ()	
En su primera semana, ya cuentan con un tutor académico asignado	Sí ()	No ()	Hasta qué momento se realizó la asignación:



8. ¿Existe algún criterio para asignarles a los tutores nuevos tutorados? (tienen prioridad los de productividad, de acuerdo al tipo de contratación)

9. ¿Hay participación de la coordinación del sistema tutorial en el programa “Conoce a tu universidad” para difundir las actividades de tutoría?

Sí () ¿En qué consiste? No ()

10. ¿A cuántas reuniones convocó a los tutores académicos durante el periodo escolar y con qué objetivos?

11. ¿Cómo fue la participación de los tutores en esas reuniones?

a) Asistieron	() Todos	() La mayoría	() Algunos	() Ninguno
b) Mostraron interés en las actividades realizadas	() Todos	() La mayoría	() Algunos	() Ninguno
c) Mostraron disposición de tiempo	() Todos	() La mayoría	() Algunos	() Ninguno

12. ¿Qué estrategias de comunicación utiliza para mantener informados a los tutores académicos?
¿Le han funcionado?

En cuanto a las sesiones de tutoría:

13. ¿Cómo se establecen las fechas para realizar las sesiones de tutoría?

14. ¿Cómo es la organización de los espacios?

15. ¿Hay alguna modalidad de atención preestablecida (en grupos, individuales, etc.)?

Sí () No () ¿Cuál es?

16. ¿Cómo se difunde la información de fechas y espacios a los tutorados?

17. ¿Existe la participación de monitores como apoyo a las actividades de tutoría académica?
¿Cómo se realiza el proceso de selección y asignación de los monitores?

Sí () No ()

c) Atención a los tutorados

18. ¿Hubo solicitudes para cambiar de tutor o tutorado? ¿Cuáles fueron las resoluciones?

Sí () No ()

19. ¿Los tutorados presentaron ante la Coordinación alguna queja sobre los tutores, docentes, personal administrativo? De ser así ¿cómo fueron atendidas?

Sí () No ()

20. ¿Se han realizado a través de la coordinación del ST la promoción de actividades de integración a la vida social, académica y cultural de la Universidad?

Sí () No ()

21. ¿Se realiza una difusión de información sobre la operación y organización de las tutorías en la página *web* de la facultad, trípticos u otros medios?



Sí () No ()

d) Formación de tutores

22. ¿Se capacitan a nuevos académicos que se incorporan como tutores académicos (MEIF, programa institucional de tutorías, manejo del plan de estudios, etc.)?

Sí () ¿Quién los capacita y con qué material? No ()

23. ¿Se ha promovido la capacitación y actualización de los tutores?

Sí () No ()

e) Apoyo y comunicación

24. ¿Cuáles considera han sido los principales logros académicos del sistema tutorial en su facultad?

25. ¿Cuáles han sido los principales obstáculos que ha encontrado para desarrollar su labor como Coordinador?

(Aspectos administrativos, académicos, relacionados con la actitud de las figuras que participan en el desarrollo del sistema tutorial, de infraestructura, generales)

26. ¿Cómo considera que el Director y el Secretario de su facultad le pueden ayudar a mejorar la organización del sistema tutorial?

27. ¿Cómo considera que la Coordinación del SIT le puede ayudar a mejorar la organización del sistema tutorial?

28. Cómo es la comunicación y vinculación que hay entre usted como coordinador y las siguientes figuras:

	Excelente	Buena	Regular	Mala	
a) Director	()	()	()	()	No existe ()
b) Secretario académico	()	()	()	()	
c) Jefe de carrera	()	()	()	()	
d) Tutores	()	()	()	()	
e) Tutorados	()	()	()	()	

f) Herramientas

29. En su caso, cada cuanto revisa

Su correo	() Siempre	() Regularmente	() Rara vez	() Nunca
Espacio de colaboración	() Siempre	() Regularmente	() Rara vez	() Nunca
Página web de tutorías	() Siempre	() Regularmente	() Rara vez	() Nunca
El sistema para el registro y seguimiento de la actividad tutorial SitOnline	() Siempre	() Regularmente	() Rara vez	() Nunca



30. ¿Qué sugerencias o comentarios tiene sobre las herramientas implementadas por la Coordinación del SIT? (SitOnline, Página web, Sitio de colaboración)

31. ¿Qué herramientas considera necesario implementar?

g) Infraestructura

32. ¿Los tutores cuentan con espacios adecuados para realizar las tutorías? (salones libres, aulas de tutorías, cubículos, etc.)

Sí () No () ¿Cuáles son estos espacios?

h) Operación del modelo educativo integral y flexible

33. ¿Qué criterios se emplean para ordenar la inscripción de los estudiantes y la posibilidad de elección por parte de ellos de horarios, profesores? (se organiza en función del promedio de los estudiantes, orden en que asisten a la inscripción, turno al que pertenecen los estudiantes, los estudiantes no eligen experiencias, ni horarios, ni profesores a cursar, etc.)

34. En general, ¿Cómo considera que son los horarios de los estudiantes: dispersos a lo largo de todo el día con espacios de tiempo libre, son horarios compactados por turno matutino o vespertino pero dispersos y con espacios de tiempo libre?

35. ¿Cuáles considera que son los problemas que existen en la organización de la carga crediticia a cursar y los horarios de los estudiantes?

36. En el caso de los estudiantes de nuevo ingreso, ¿Cómo realizan la inscripción en las experiencias educativas: tienen que elegir las experiencias educativas, ya tienen una carga predefinida, existe el apoyo del tutor académico?

37. ¿La firma de las sesiones de tutoría es obligatoria para la inscripción?

Sí () No ()

38. ¿Hay participación de la coordinación de tutorías en la planeación de la oferta académica?

Sí () No ()

39. ¿Los tutores y usted como coordinador tienen acceso a la información de la trayectoria escolar de los tutorados a través del SIIU?

Sí () No ()

40. En general, ¿Cómo considera que es el trabajo de las Academias por área del conocimiento en su programa educativo?

41. ¿Qué problemas considera siguen sin resolverse en cuanto al MEIF (AFBG, AFEL, Flexibilidad, etc.)?

42. Finalmente en cuanto a enseñanza tutorial, ¿Cuáles son los avances en el sistema tutorial?

43. ¿La Facultad cuenta con una lista de instancias de canalización o departamento de apoyo psicopedagógico para los estudiantes que presenten problemas de tipo psicológico o de salud?

Sí () No ()



Anexo C. Estadístico Ji-cuadrada

Tabla 43. Valores obtenidos con el estadístico Ji-cuadrada

Participación del tutorado-Actitud en las sesiones (Tutorado) y Participación del tutor- Apoyo académico	Ji cuadrada	P
Asistencia tutorado y Apoyo elección EE	1430.18	0.00000
Asistencia tutorado y Proporciona información académica	1217.62	0.00000
Asistencia tutorado y Reconoce capacidades y habilidades	1369.30	0.00000
Asistencia tutorado y Promueve participación a eventos	1040.45	0.00000
Asistencia tutorado y Ampliar visión laboral y profesional	1069.93	0.00000
Interés en actividades y Apoyo elección experiencias educativas	1659.79	0.00000
Interés en actividades y Proporciona información académica	1450.67	0.00000
Interés en actividades y Reconoce capacidades y habilidades	1547.35	0.00000
Interés en actividades y Promueve participación a eventos	1102.77	0.00000
Interés en actividades y Ampliar visión laboral y profesional	1290.11	0.00000
Interés para escuchar al tutor y Apoyo elección experiencias educativas	1884.61	0.00000
Interés para escuchar al tutor y Proporciona información académica	1623.89	0.00000
Interés para escuchar al tutor y Reconoce capacidades y habilidades	1604.60	0.00000
Interés para escuchar al tutor y Promueve participación a eventos	1195.07	0.00000
Interés para escuchar al tutor y Ampliar visión laboral y profesional	1348.32	0.00000
Participación del tutorado-Actitud en las sesiones (Ttd) y Participación del tutor-Actitud en las sesiones	Ji cuadrada	P
Asistencia tutorado y Asistencia tutor	4797.59	0.00000
Asistencia tutorado y Planeación de las sesiones	2086.40	0.00000
Asistencia tutorado y Permite plantear problemáticas de las EE	2210.71	0.00000
Asistencia tutorado y Expresar intereses profesionales	1689.41	0.00000
Asistencia tutorado y Disponibilidad de tiempo en las sesiones	2095.09	0.00000
Asistencia tutorado y Expresar dudas, intereses e inquietudes	2067.69	0.00000
Asistencia tutorado y Estableció comunicación cordial	2094.25	0.00000
Asistencia tutorado y Fue tolerante antes tus decisiones	2029.92	0.00000
Interés en actividades y Asistencia tutor	3563.22	0.00000
Interés en actividades y Planeación de las sesiones	2532.30	0.00000
Interés en actividades y Permite plantear problemáticas de las EE	2515.21	0.00000
Interés en actividades y Expresar intereses profesionales	1955.46	0.00000
Interés en actividades y Disponibilidad de tiempo en las sesiones	2053.27	0.00000
Interés en actividades y Expresar dudas, intereses e inquietudes	2051.04	0.00000
Interés en actividades y Estableció comunicación cordial	1978.68	0.00000
Interés en actividades y Fue tolerante antes tus decisiones	1924.29	0.00000
Interés para escuchar al tutor y Asistencia tutor	3347.60	0.00000
Interés para escuchar al tutor y Planeación de las sesiones	2536.79	0.00000
Interés para escuchar al tutor y Permite plantear problemáticas de las EE	2515.21	0.00000
Interés para escuchar al tutor y Expresar intereses profesionales	1812.52	0.00000
Interés para escuchar al tutor y Disponibilidad de tiempo en las sesiones	2349.51	0.00000
Interés para escuchar al tutor y Expresar dudas, intereses e inquietudes	2481.79	0.00000
Interés para escuchar al tutor y Estableció comunicación cordial	2374.93	0.00000
Interés para escuchar al tutor y Fue tolerante antes tus decisiones	2350.73	0.00000
Participación del tutorado-Actitud en las sesiones (Tts) y Participación del	Ji	P



tutor-Conocimiento de la trayectoria escolar	cuadrada	
Asiste a las sesiones y Tutor conoce calificaciones	159.777	0.00000
Asiste a las sesiones y Tutor conoce EE cursadas	194.529	0.00000
Asiste a las sesiones y Tutor conoce por cursar	150.650	0.00000
Asiste a las sesiones y Tutor conoce créditos por área de formación	156.429	0.00000
Asiste a las sesiones y Tutor conoce total de créditos	174.158	0.00000
Asiste a las sesiones y Tutor conoce expectativas laborales	109.867	0.00000
Asiste a las sesiones y Tutor conoce capacidades y habilidades	108.841	0.00000
Muestra interés en actividades y Tutor conoce calificaciones	143.153	0.00000
Muestra interés en actividades y Tutor conoce EE cursadas	127.760	0.00000
Muestra interés en actividades y Tutor conoce EE por cursar	140.758	0.00000
Muestra interés en actividades y Tutor conoce créditos por área de formación	163.171	0.00000
Muestra interés en actividades y Tutor conoce total de créditos	147.075	0.00000
Muestra interés en actividades y Tutor conoce expectativas laborales	160.085	0.00000
Muestra interés en actividades y Tutor conoce capacidades y habilidades	264.974	0.00000
Muestra iniciativa en decisiones y Tutor conoce calificaciones	114.220	0.00000
Muestra iniciativa decisiones y Tutor conoce EE cursadas	104.679	0.00000
Muestra iniciativa decisiones y Tutor conoce EE por cursar	122.172	0.00000
Muestra iniciativa decisiones y Tutor conoce créditos por área de formación	161.332	0.00000
Muestra iniciativa decisiones y Tutor conoce total de créditos	186.670	0.00000
Muestra iniciativa decisiones y Tutor conoce expectativas laborales	138.662	0.00000
Muestra iniciativa decisiones y Tutor conoce capacidades y habilidades	166.490	0.00000
Interés para escuchar al tutor y Tutor conoce calificaciones	112.520	0.00000
Interés para escuchar al tutor y Tutor conoce EE cursadas	126.362	0.00000
Interés para escuchar al tutor y Tutor conoce EE por cursar	87.6728	0.00000
Interés para escuchar al tutor y Tutor conoce créditos por área de formación	143.322	0.00000
Interés para escuchar al tutor y Tutor conoce total de créditos	129.592	0.00000
Interés para escuchar al tutor y Tutor conoce expectativas laborales	78.2600	0.00000
Interés para escuchar al tutor y Tutor conoce capacidades y habilidades	128.881	0.00000
Disposición tiempo y Tutor conoce calificaciones	85.3497	0.00000
Disposición tiempo y Tutor conoce EE cursadas	99.3713	0.00000
Disposición tiempo y Tutor conoce EE por cursar	90.0670	0.00000
Disposición tiempo y Tutor conoce créditos por área de formación	114.614	0.00000
Disposición tiempo y Tutor conoce total de créditos	87.4739	0.00000
Disposición tiempo y Tutor conoce expectativas laborales	76.0835	0.00000
Disposición tiempo y Tutor conoce capacidades y habilidades	110.782	0.00000
Participación del tutorado-Actitud en las sesiones (Ttd) y Participación del tutor- Apoyo académico-Área terminal	Ji	P
	cuadrada	
Asistencia tutorado y Apoyo en elección del lugar para servicio social	148.589	0.00000
Asistencia tutorado y Apoyo para elegir tema de ER	121.954	0.00000
Asistencia tutorado y Orientar en elección del área de especialización	138.163	0.00000
Interés en actividades y Apoyo en elección del lugar para servicio social	193.695	0.00000
Interés en actividades y Apoyo para elegir tema de ER	147.160	0.00000
Interés en actividades y Orientar en elección del área de especialización	163.050	0.00000
Interés para escuchar al tutor y Apoyo en elección del lugar para servicio social	152.500	0.00000
Interés para escuchar al tutor y Apoyo para elegir tema de ER	114.842	0.00000
Interés para escuchar al tutor y Orientar en elección del área de especialización	150.576	0.00000

