

Próxima publicación: 26 de agosto

INDICADORES DE OCUPACIÓN Y EMPLEO CIFRAS OPORTUNAS DURANTE JUNIO DE 2021¹ (*Cifras originales*)

El INEGI informa sobre los principales resultados de la Encuesta Nacional de Ocupación y Empleo, Nueva Edición (ENOE^N) para junio de este año, los cuales indican que 57.4 millones de personas de 15 y más años de edad son Población Económicamente Activa (PEA), lo que representa una Tasa de Participación de 58.5 por ciento². Dicha población es superior en 6.5 millones respecto a la de junio de 2020 cuando la población en su mayoría permanecía confinada en sus hogares por la emergencia sanitaria del COVID-19. Por su parte, el complemento, la Población No Económicamente Activa (PNEA) fue de 40.7 millones de personas, cifra inferior en 4.1 millones a la de junio del año previo; a su interior, la PNEA disponible se redujo 5 millones.

De la PEA, 55.1 millones de personas (96%) estuvieron ocupadas en el sexto mes de 2021, cifra que aumentó en 7 millones de personas en su comparación anual. A su interior el subuniverso de personas subocupadas, es decir, que declararon tener necesidad y disponibilidad para trabajar más horas, representó 6.8 millones (tasa de 12.4% de la población ocupada) y significó una reducción de 2.8 millones de personas frente a junio del año pasado.

En el mes de referencia, la población desocupada³ se estableció en 2.3 millones de personas e implicó una tasa de 4% de la PEA. Respecto a junio de 2020 la población desocupada disminuyó en 484 mil personas y la Tasa de Desocupación (TD) descendió en 1.5 puntos porcentuales.

Con cifras desestacionalizadas y en comparación con el mes inmediato anterior, en junio de 2021 la Tasa de Desocupación registró una caída de 0.2 puntos porcentuales al ubicarse en 4%; por su parte, la Tasa de Subocupación retrocedió 0.1 puntos porcentuales, al establecerse en 12.4 por ciento.

¹ La suma de los componentes que integran la estadística de los Indicadores de Ocupación y Empleo que se presenta en este documento puede no coincidir con los totales debido al redondeo de las cifras.

² Población Económicamente Activa como porcentaje de la Población de 15 años y más.

³ Se refiere a la población que no trabajó siquiera una hora durante la semana de referencia de la encuesta, pero manifestó su disposición para hacerlo e hizo alguna actividad por obtener empleo.

Se informa que, derivado de la actualización en las estimaciones trimestrales de población que genera el Marco de Muestreo de Viviendas del INEGI, las cifras de la ENOE^N que ahora se presentan para junio de 2020 y junio de 2021 se construyeron a partir de la nueva estimación de población realizada por el INEGI, dejando así de utilizar las proyecciones de población anteriores. El INEGI actualizará de manera gradual la serie histórica de información.

Se anexa Nota Técnica

Para consultas de medios y periodistas, contactar a: comunicacionsocial@inegi.org.mx
o llamar al teléfono (55) 52-78-10-00, exts. 1134, 1260 y 1241.

Dirección de Atención a Medios / Dirección General Adjunta de Comunicación





NOTA TÉCNICA

INDICADORES DE OCUPACIÓN Y EMPLEO CIFRAS OPORTUNAS DURANTE JUNIO DE 2021⁴ (*Cifras originales*)

Cifras originales

Con base en la Encuesta Nacional de Ocupación y Empleo, Nueva Edición (ENOE^N) que levanta el INEGI en todo el país, a continuación se muestran los resultados más relevantes sobre la ocupación y el empleo para junio de 2021 y su comparativo con los resultados de la Encuesta Telefónica de Ocupación y Empleo (ETOE) de junio de 2020.

Composición de la población de 15 años y más

En el esquema de la ENOE^N se considera a la población en edad de trabajar como aquella de quince años en adelante.

Bajo este esquema, los datos indican que 57.4 millones de personas de 15 años y más de edad (que representan una Tasa de Participación de 58.5%) son Población Económicamente Activa (está ocupada o busca estarlo, PEA); dicha cantidad aumentó en 6.5 millones de personas en junio de este año respecto a la de igual mes de 2020 (50.8 millones, cuando la mayoría de la población se encontraba confinada en su hogar por la emergencia sanitaria del COVID-19). Por sexo, la tasa de participación de los hombres fue de 75.3% y la de las mujeres de 43.3%; con relación a un año antes, la de los hombres creció 7.3 puntos porcentuales y la de las mujeres 3.6 puntos porcentuales.

En cuanto a la Población No Económicamente Activa (PNEA), que se dedica al hogar, estudia, está jubilada o pensionada, tiene impedimentos personales o lleva a cabo otras actividades, ésta se ubicó en 40.7 millones de personas (41.5% de la población de 15 años y más), 4.1 millones menos que en junio de 2020. De esta categoría, 8.1 millones se declararon disponibles para trabajar, pero no llevaron a cabo acciones al respecto, por lo que se constituyen en el sector que eventualmente puede contribuir en el mercado; esta cifra representó una disminución de 5 millones de personas con relación a la de junio del año pasado. En términos relativos, la PNEA disponible representó al 20% de la PNEA y para junio de 2020 al 29.3 por ciento.

⁴ La suma de los componentes que integran la estadística de los Indicadores de Ocupación y Empleo que se presenta en este documento puede no coincidir con los totales debido al redondeo de las cifras.



Cuadro 1

POBLACIÓN DE 15 Y MÁS AÑOS SEGÚN CONDICIÓN DE ACTIVIDAD ECONÓMICA, DE OCUPACIÓN, DISPONIBILIDAD PARA TRABAJAR Y SEXO, DURANTE JUNIO

Condición de actividad económica, de ocupación, de disponibilidad para trabajar y sexo	Junio		Diferencia 2021-2020	Junio		Diferencia 2021-2020
	2020 ETOE	2021 ENOE ^N		2020 ETOE	2021 ENOE ^N	
	Absolutos			Relativos		
Total						
Población económicamente activa (PEA) ^{a/}	50,849,474	57,386,628	6,537,154	53.1	58.5	5.4
Ocupada ^{b/}	48,056,740	55,077,521	7,020,781	94.5	96.0	1.5
Desocupada ^{b/}	2,792,734	2,309,107	-483,627	5.5	4.0	-1.5
Población no económicamente activa (PNEA) ^{a/}	44,892,045	40,742,738	-4,149,307	46.9	41.5	-5.4
Disponible ^{*/ c/}	13,154,658	8,146,833	-5,007,825	29.3	20.0	-9.3
No disponible ^{c/}	31,737,387	32,595,905	858,518	70.7	80.0	9.3
Hombres						
Población económicamente activa (PEA) ^{a/}	30,822,510	35,070,281	4,247,771	68.1	75.3	7.3
Ocupada ^{b/}	28,998,520	33,634,358	4,635,838	94.1	95.9	1.8
Desocupada ^{b/}	1,823,990	1,435,923	-388,067	5.9	4.1	-1.8
Población no económicamente activa (PNEA) ^{a/}	14,471,272	11,488,247	-2,983,025	31.9	24.7	-7.3
Disponible ^{*/ c/}	5,742,315	3,049,215	-2,693,100	39.7	26.5	-13.1
No disponible ^{c/}	8,728,957	8,439,032	-289,925	60.3	73.5	13.1
Mujeres						
Población económicamente activa (PEA) ^{a/}	20,026,964	22,316,347	2,289,383	39.7	43.3	3.6
Ocupada ^{b/}	19,058,220	21,443,163	2,384,943	95.2	96.1	0.9
Desocupada ^{b/}	968,744	873,184	-95,560	4.8	3.9	-0.9
Población no económicamente activa (PNEA) ^{a/}	30,420,773	29,254,491	-1,166,282	60.3	56.7	-3.6
Disponible ^{*/ c/}	7,412,343	5,097,618	-2,314,725	24.4	17.4	-6.9
No disponible ^{c/}	23,008,430	24,156,873	1,148,443	75.6	82.6	6.9

^{*/} Tanto para la ETOE como para la ENOE^N, en este rubro se clasifican a las personas ausentes temporales de una actividad u oficio y a las personas con necesidad o deseos de trabajar, las cuales eran clasificadas en la ENOE en el rubro "Otros" de la Población No Económicamente Activa No Disponible. La razón de este cambio es debido a que, por la pandemia y el cierre de las empresas y negocios en actividades no esenciales, técnicamente dicha población quedó fuera de la fuerza de trabajo al perder el vínculo con la unidad empleadora, muchos de los cuales retomarán a su trabajo una vez que se reactiven las actividades; por lo anterior, conceptualmente es pertinente darles un tratamiento de "personas disponibles para trabajar sin posibilidades de búsqueda de trabajo", que dejarlos en una categoría residual entre las personas no disponibles para trabajar. Ver documento de Diseño conceptual de la ENOE^N, sección 3.6.

^{a/} El valor relativo está referido a la población de 15 años y más.

^{b/} Valor relativo, porcentaje respecto a la PEA.

^{c/} El valor relativo está referido a la PNEA.

Fuente: INEGI.

En particular, en el ámbito urbano⁵ de alta densidad de población, conformado por 32 ciudades de más de 100 mil habitantes la Tasa de Participación (población económicamente activa como porcentaje de la población de 15 años y más de edad) se ubicó en 58.6 por ciento.

⁵ Como se informó con anterioridad, a partir del segundo trimestre de 2017 se incorporó al agregado urbano que se tenía de 32 ciudades del país el área metropolitana de La Laguna (área conurbada de Torreón y Matamoros en Coahuila y de Gómez Palacio y Lerdo en Durango). A partir del primer trimestre de 2019 se incluyeron Mexicali en Baja California, Ciudad Juárez en Chihuahua y Reynosa en Tamaulipas, y a partir del primer trimestre de 2020 se incluyeron Ciudad del Carmen en Campeche, Tapachula en Chiapas y Coatzacoalcos en Veracruz. Si bien ahora el agregado urbano es de 39 ciudades, el comportamiento de ambos agregados no muestra diferencias significativas, por lo que, con objeto de no perder la información de una serie comparable, en este instrumento de comunicación se continúan divulgando las cifras correspondientes al agregado urbano de 32 ciudades.

Cuadro 2
POBLACIÓN DE 15 Y MÁS AÑOS POR SEXO SEGÚN CONDICIÓN DE ACTIVIDAD ECONÓMICA,
DE OCUPACIÓN Y DISPONIBILIDAD PARA TRABAJAR PARA EL AGREGADO DE 32 CIUDADES
DURANTE JUNIO DE 2021

Condición de actividad económica, de ocupación y de disponibilidad para trabajar	Total	Hombres	Mujeres	Total	Hombres	Mujeres
	Absolutos			Relativos		
Población económicamente activa (PEA) ^{a/}	24,934,645	14,592,662	10,341,983	58.6	72.4	46.1
Ocupada ^{b/}	23,647,161	13,790,388	9,856,773	94.8	94.5	95.3
Desocupada ^{b/}	1,287,484	802,274	485,210	5.2	5.5	4.7
Población no económicamente activa (PNEA) ^{a/}	17,641,076	5,569,255	12,071,821	41.4	27.6	53.9
Disponible ^{c/}	3,078,386	1,200,649	1,877,737	17.5	21.6	15.6
No disponible ^{c/}	14,562,690	4,368,606	10,194,084	82.5	78.4	84.4

^{a/} El valor relativo está referido a la población de 15 años y más.

^{b/} Valor relativo, porcentaje respecto a la PEA.

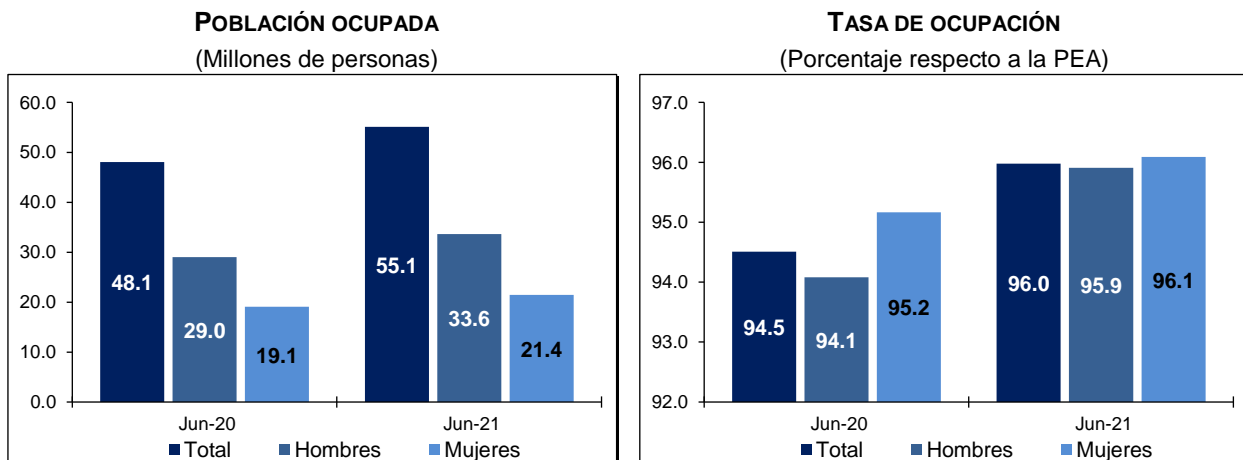
^{c/} El valor relativo está referido a la PNEA.

Fuente: INEGI.

Características de la población ocupada

La población ocupada alcanzó 55.1 millones de personas (96% de la PEA) durante junio de 2021, cifra que significó un incremento de 7 millones de personas, ya que en igual mes del año pasado se estableció en 48.1 millones de personas. Por sexo, la ocupación de hombres fue de 33.6 millones, cifra superior en 4.6 millones respecto a la de junio de 2020 y la ocupación de mujeres fue de 21.4 millones, 2.4 millones más, en igual lapso de comparación.

Gráfica 1
OCUPACIÓN POR SEXO DURANTE JUNIO



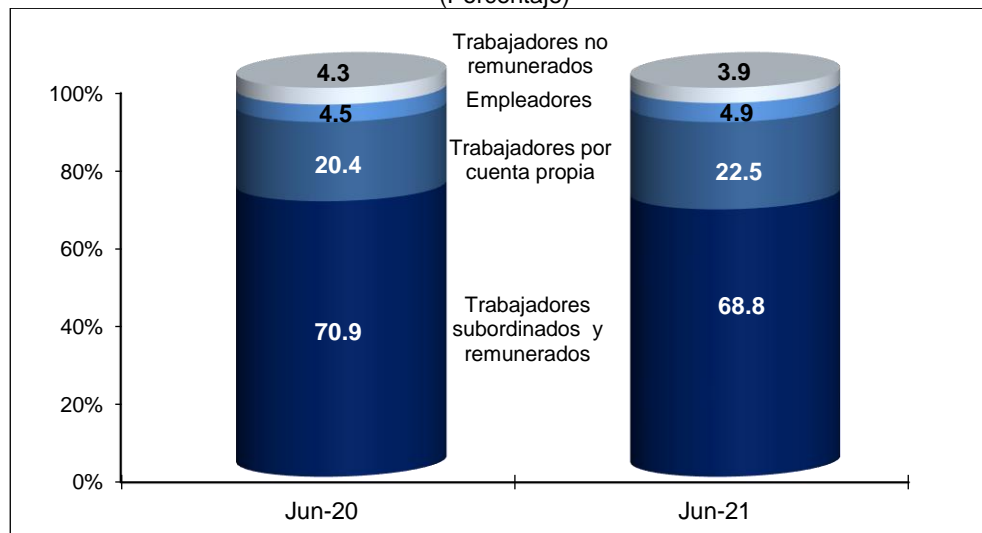
Fuente: INEGI. Para junio de 2020 ETOE y para junio de 2021 ENOE^N.

Del total de ocupados, 37.9 millones de personas (68.8%) opera como trabajador subordinado y remunerado ocupando una plaza o puesto de trabajo, cifra mayor en 3.8 millones de personas en su comparación anual; 12.4 millones (22.5%) trabaja de manera independiente o por su cuenta sin contratar empleados. Esta última categoría de



ocupación subió en 2.6 millones de personas. Por su parte, 2.7 millones (4.9%) son patrones o empleadores, cifra que se elevó en 547 mil, y finalmente 2.1 millones de personas se desempeñan en los negocios o en las parcelas familiares, contribuyendo de manera directa a los procesos productivos pero sin un acuerdo de remuneración monetaria (3.9%), dato superior en 86 mil personas frente a las del sexto mes de 2020.

Gráfica 2
POBLACIÓN OCUPADA SEGÚN SU POSICIÓN DURANTE JUNIO
 (Porcentaje)



Nota: Los porcentajes resultan de considerar los Indicadores de Ocupación y Empleo con todos sus decimales, razón por la cual las sumas de los componentes a un decimal pueden no dar 100.
 Fuente: INEGI. Para junio de 2020 ETOE y para junio de 2021 ENOE^N.

La población ocupada por sector de actividad se distribuyó de la siguiente manera: en los servicios se concentraron 23.8 millones de personas (43.2% del total), en el comercio 10.4 millones (18.8%), en la industria manufacturera 8.9 millones (16.2%), en las actividades agropecuarias 7.2 millones (13.1%), en la construcción 4.1 millones (7.4%), en “otras actividades económicas” (que incluyen la minería, electricidad, agua y suministro de gas) 353 mil personas (0.6%) y 358 mil (0.6%) no especificó su actividad. En comparación con igual mes del año pasado, la población ocupada con mayor incremento fue en las actividades terciarias, con 3.9 millones de personas.



Cuadro 3

POBLACIÓN OCUPADA SEGÚN CONDICIÓN DE ACTIVIDAD ECONÓMICA DURANTE JUNIO

Características de la ocupación según condición	Junio		Diferencia 2021-2020	Junio		Diferencia 2021-2020
	2020 ETOE	2021 ENOE ^N		2020 ETOE	2021 ENOE ^N	
	Absolutos			Relativos ^{a/}		
Posición en la ocupación	48,056,740	55,077,521	7,020,781	100.0	100.0	
Trabajadores subordinados y remunerados	34,050,879	37,866,405	3,815,526	70.9	68.8	-2.1
Empleadores	2,154,409	2,701,696	547,287	4.5	4.9	0.4
Trabajadores por cuenta propia	9,794,185	12,365,763	2,571,578	20.4	22.5	2.1
Trabajadores no remunerados	2,057,267	2,143,657	86,390	4.3	3.9	-0.4
Sector de actividad económica	48,056,740	55,077,521	7,020,781	100.0	100.0	
Primario	6,339,948	7,208,934	868,986	13.2	13.1	-0.1
Secundario	11,228,297	13,341,011	2,112,714	23.4	24.2	0.9
Terciario	30,310,727	34,169,710	3,858,983	63.1	62.0	-1.0
No especificado	177,768	357,866	180,098	0.4	0.6	0.3
Nivel de ingresos	48,056,740	55,077,521	7,020,781	100.0	100.0	
Hasta un salario mínimo	11,439,434	14,048,182	2,608,748	23.8	25.5	1.7
Más de 1 hasta 2 salarios mínimos	17,709,765	19,657,952	1,948,187	36.9	35.7	-1.2
Más de 2 hasta 3 salarios mínimos	6,386,444	7,314,309	927,865	13.3	13.3	0.0
Más de 3 hasta 5 salarios mínimos	3,057,642	3,558,407	500,765	6.4	6.5	0.1
Más de 5 salarios mínimos	1,087,469	1,147,092	59,623	2.3	2.1	-0.2
No recibe ingresos	2,439,071	3,023,652	584,581	5.1	5.5	0.4
No especificado	5,936,915	6,327,927	391,012	12.4	11.5	-0.9
Duración de la jornada de trabajo	48,056,740	55,077,521	7,020,781	100.0	100.0	
Ausentes temporales con vínculo laboral	3,935,563	1,107,518	-2,828,045	8.2	2.0	-6.2
Menos de 15 horas	4,309,486	3,752,307	-557,179	9.0	6.8	-2.2
De 15 a 34 horas	10,279,245	9,774,441	-504,804	21.4	17.7	-3.6
De 35 a 48 horas	18,389,862	25,277,261	6,887,399	38.3	45.9	7.6
Más de 48 horas	10,369,789	14,709,695	4,339,906	21.6	26.7	5.1
No especificado	772,795	456,299	-316,496	1.6	0.8	-0.8
Ámbito y tamaño de la unidad económica	48,056,740	55,077,521	7,020,781	100.0	100.0	
Ámbito agropecuario	6,339,948	7,208,934	868,986	13.2	13.1	-0.1
Ámbito no agropecuario	39,632,396	45,253,527	5,621,131	82.5	82.2	-0.3
Micronegocios	17,537,021	21,876,362	4,339,341	36.5	39.7	3.2
Pequeños establecimientos	6,835,468	8,078,865	1,243,397	14.2	14.7	0.4
Medianos establecimientos	5,472,828	5,119,010	-353,818	11.4	9.3	-2.1
Grandes establecimientos	4,075,205	5,038,932	963,727	8.5	9.1	0.7
Gobierno y Otros	5,711,874	5,140,358	-571,516	11.9	9.3	-2.6
No especificado	2,084,396	2,615,060	530,664	4.3	4.7	0.4

^{a/} Porcentaje respecto a la población ocupada.

Fuente: INEGI.

En el siguiente cuadro se muestra la población ocupada como porcentaje de la población económicamente activa por entidad federativa para junio de 2021.



Cuadro 4
TASA DE OCUPACIÓN POR ENTIDAD FEDERATIVA DURANTE JUNIO DE 2021
 (Porcentaje respecto a la PEA)

Entidad federativa	Tasa de Ocupación	Entidad federativa	Tasa de Ocupación
Aguascalientes	96.6	Morelos	96.8
Baja California	96.7	Nayarit	96.7
Baja California Sur	97.1	Nuevo León	96.1
Campeche	97.4	Oaxaca	97.6
Coahuila de Zaragoza	95.3	Puebla	96.6
Colima	97.3	Querétaro	94.9
Chiapas	97.2	Quintana Roo	94.0
Chihuahua	95.8	San Luis Potosí	97.4
Ciudad de México	94.0	Sinaloa	96.3
Durango	94.7	Sonora	97.3
Guanajuato	94.5	Tabasco	94.0
Guerrero	98.4	Tamaulipas	96.4
Hidalgo	97.8	Tlaxcala	94.0
Jalisco	97.1	Veracruz de Ignacio de la Llave	96.3
Estado de México *	94.0	Yucatán	97.8
Michoacán de Ocampo	98.1	Zacatecas	97.3

* En cumplimiento a lo ordenado por el Ministro instructor de la Suprema Corte de Justicia de la Nación en el acuerdo de fecha 9 de julio de 2021 dictado en el incidente de suspensión derivado de la Controversia Constitucional 78/2021, la cifra poblacional correspondiente al Estado de México se construye aplicando las proyecciones de población empleadas con anterioridad a la concesión de la suspensión.

Fuente: INEGI.

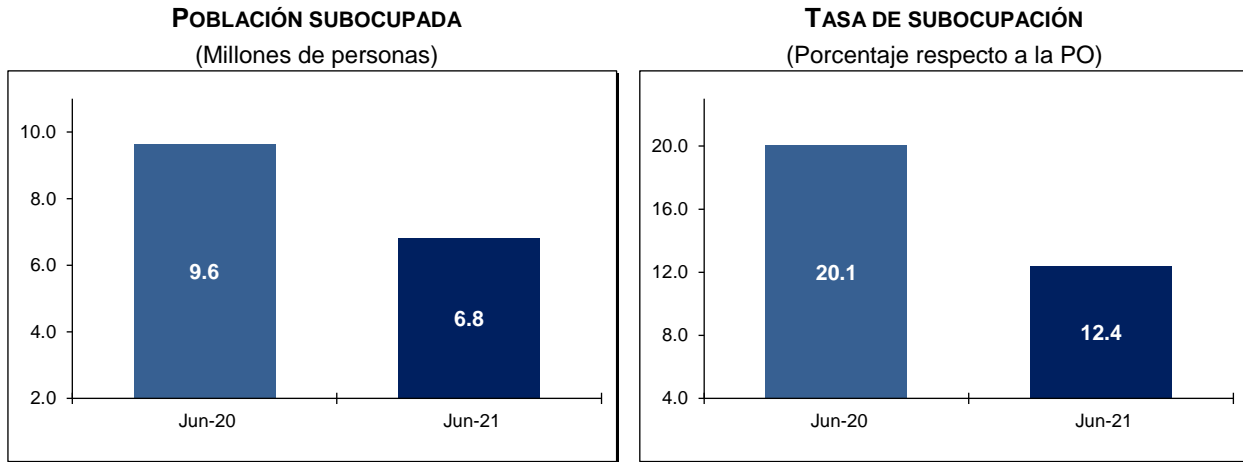
Indicadores de la población subocupada

La información de la ENOE^N para junio del presente año muestra que la población subocupada, medida como aquella que declaró tener necesidad y disponibilidad para trabajar más horas de lo que su ocupación actual les demanda fue de 6.8 millones de personas, cantidad inferior en 2.8 millones de personas frente a la del mismo mes de 2020. La tasa correspondiente fue de 12.4% de la población ocupada, porcentaje menor que el de 20.1% de junio de un año antes.

Por sexo, la tasa de subocupación en los hombres fue de 12% y la de las mujeres de 13% en el mes de referencia.



Gráfica 3
SUBOCUPACIÓN DURANTE JUNIO



Fuente: INEGI. Para junio de 2020 ETOE y para junio de 2021 ENOE^N.

Según su posición en la ocupación, la población subocupada durante el mes en cuestión se concentró en los trabajadores subordinados y remunerados con el 45.2%, con un descenso de 12.9 puntos porcentuales respecto al mismo mes de 2020 y los trabajadores por cuenta propia representaron el 43.1%, con un alza de 7.9 puntos porcentuales en igual periodo.

Cuadro 5
POBLACIÓN SUBOCUPADA SEGÚN POSICIÓN EN LA OCUPACIÓN, DURANTE JUNIO

Posición en la ocupación	Junio		Diferencia 2021-2020	Junio		Diferencia 2021-2020
	2020 ETOE	2021 ENOE ^N		2020 ETOE	2021 ENOE ^N	
	Absolutos			Relativos ^{a/}		
Total	9,636,149	6,809,035	-2,827,114	100.0	100.0	
Trabajadores subordinados y remunerados	5,599,560	3,076,309	-2,523,251	58.1	45.2	-12.9
Empleadores	398,822	410,270	11,448	4.1	6.0	1.9
Trabajadores por cuenta propia	3,392,728	2,931,979	-460,749	35.2	43.1	7.9
Trabajadores no remunerados	245,039	390,477	145,438	2.5	5.7	3.2

^{a/} Porcentaje respecto a la población subocupada.

Fuente: INEGI.

Para el agregado urbano de 32 ciudades, la tasa de subocupación fue de 12.9% de la población ocupada en el sexto mes de 2021.

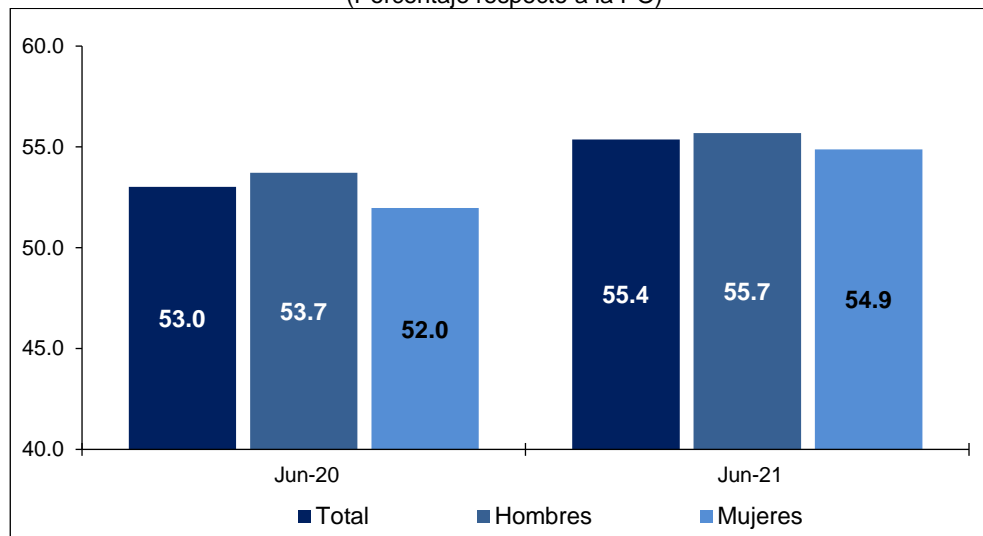
Informalidad laboral

La población ocupada en la informalidad laboral considera, sin duplicar, a los que son laboralmente vulnerables por la naturaleza de la unidad económica para la que trabajan, con aquellos cuyo vínculo o dependencia laboral no es reconocido por su fuente de trabajo. Así, se incluye -además del componente que labora en micronegocios no registrados o sector informal- a otras modalidades análogas como los ocupados por



cuenta propia en la agricultura de subsistencia, así como a trabajadores que laboran sin la protección de la seguridad social y cuyos servicios son utilizados por unidades económicas registradas. Ésta se ubicó en 30.5 millones de personas en el mes en cuestión y la tasa correspondiente, la Tasa de Informalidad Laboral 1 (TIL1), fue de 55.4% de la población ocupada, proporción superior en 2.3 puntos porcentuales a la de junio del año pasado.

Gráfica 4
TASA DE INFORMALIDAD LABORAL 1 POR SEXO DURANTE JUNIO
(Porcentaje respecto a la PO)

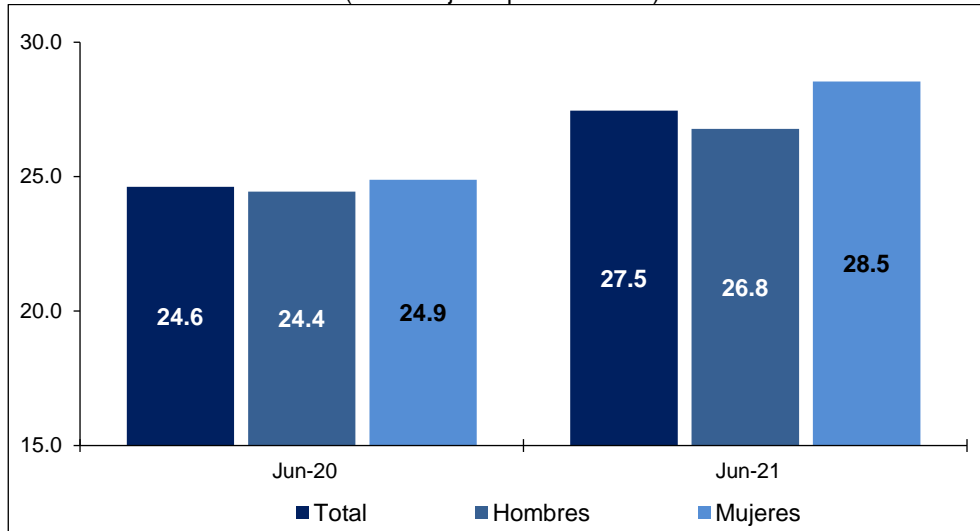


Fuente: INEGI. Para junio de 2020 ETOE y para junio de 2021 ENOE^N.

Para el agregado de 32 ciudades, la TIL1 se situó en 45.4% durante junio de este año.

Por otra parte, la ocupación en el sector informal considera a todas las personas que trabajan para unidades económicas no agropecuarias operadas sin registros contables y que funcionan a partir de los recursos del hogar o de la persona que encabeza la actividad sin que se constituya como empresa, de modo que la actividad en cuestión no tiene una situación identificable e independiente de ese hogar o de la persona que la dirige y que por lo mismo tiende a concretarse en una muy pequeña escala de operación. Dicha población fue de 15.1 millones de personas y como proporción de la población ocupada -Tasa de Ocupación en el Sector Informal 1 (TOSI1)- significó 27.5%, tasa superior en 2.8 puntos porcentuales a la de junio de un año antes.

Gráfica 5
TASA DE OCUPACIÓN EN EL SECTOR INFORMAL 1 POR SEXO DURANTE JUNIO
 (Porcentaje respecto a la PO)



Fuente: INEGI. Para junio de 2020 ETOE y para junio de 2021 ENOE^N.

Cuadro 6
POBLACIÓN OCUPADA POR SEXO SEGÚN CONDICIÓN DE INFORMALIDAD, DURANTE JUNIO DE 2021

Condición de informalidad	Total	Hombres	Mujeres	Total	Hombres	Mujeres
	Absolutos			Relativos ^{a/}		
Total	55,077,521	33,634,358	21,443,163	100.0	100.0	100.0
Ocupación formal	24,579,024	14,904,571	9,674,453	44.6	44.3	45.1
Ocupación informal	30,498,497	18,729,787	11,768,710	55.4	55.7	54.9
Sector informal	15,124,405	9,005,097	6,119,308	27.5	26.8	28.5
Fuera del sector informal	15,374,092	9,724,690	5,649,402	27.9	28.9	26.3

^{a/} Porcentaje respecto a la población ocupada.
 Fuente: INEGI.

La TOSI1 urbana fue de 27.7% en el sexto mes de 2021.

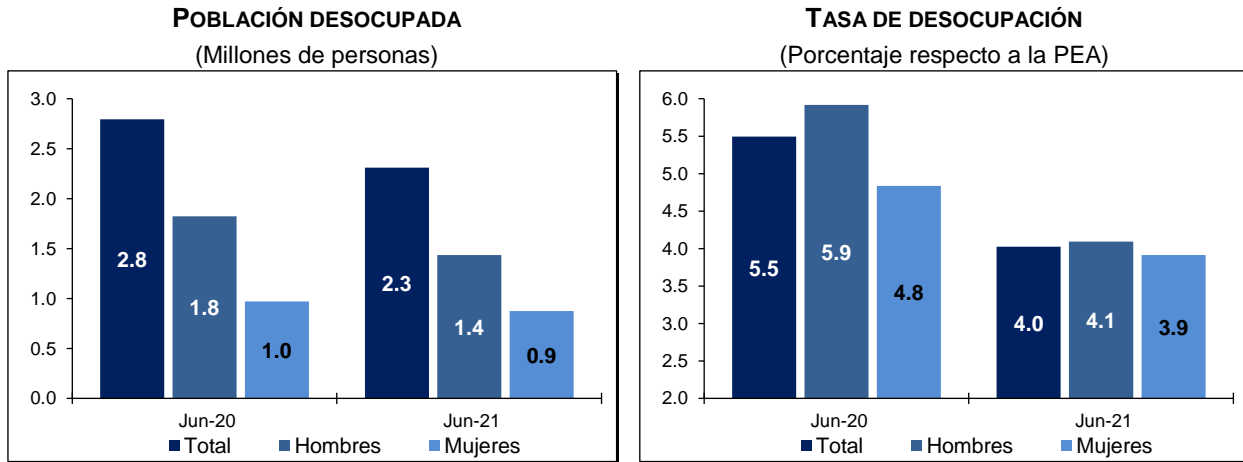
Indicadores de la población desocupada

A nivel nacional, la población desocupada, la cual considera a la población que se encuentra sin trabajar, pero que está buscando trabajo, se situó en 2.3 millones de personas, cantidad menor en 484 mil frente a la del mismo mes de 2020 y representó una tasa de 4% de la PEA, tasa inferior en 1.5 puntos porcentuales a la de junio del año pasado.

Por sexo, la población desocupada masculina en junio de 2020 y junio de 2021 se ubicó en 1.8 y 1.4 millones de personas, respectivamente (con un descenso de 388 mil) y la femenina pasó de 969 mil a 873 mil personas. En el mes de referencia la TD en los hombres se estableció en 4.1% y en las mujeres en 3.9 por ciento.



Gráfica 6
DESOCUPACIÓN POR SEXO DURANTE JUNIO



Fuente: INEGI. Para junio de 2020 ETOE y para junio de 2021 ENOE^N.

En junio del presente año, un 16.5% de los desocupados no contaba con estudios completos de secundaria, en tanto que los de mayor nivel de instrucción representaron al 83.5 por ciento.

Según la edad de los desocupados, el grupo de 25 a 44 años concentró la mayor población desocupada con el 46%, participación que se redujo en 3 puntos porcentuales respecto a igual mes de un año antes; y el grupo de 15 a 24 años representó al 31% de los desempleados, con un incremento de 5.5 puntos porcentuales con relación al sexto mes de 2020.

De acuerdo con la duración del desempleo, en el mes de referencia el 27.4% de las personas desocupadas buscó un empleo por más de 3 meses, un año antes fue de 12.1%; el 30.6% duró desempleada más de 1 mes y hasta 3 meses, y el 39.3% permaneció en la búsqueda de un empleo hasta por 1 mes.



Cuadro 7
POBLACIÓN DESOCUPADA SEGÚN GRUPOS DE EDAD Y DURACIÓN DE LA DESOCUPACIÓN,
DURANTE JUNIO

Grupos de edad y duración de la desocupación	Junio		Diferencia 2021-2020	Junio		Diferencia 2021-2020
	2020 ETOE	2021 ENOE ^N		2020 ETOE	2021 ENOE ^N	
	Absolutos			Relativos ^{a/}		
Grupos de edad	2,792,734	2,309,107	-483,627	100.0	100.0	
De 15 a 24 años	711,221	716,045	4,824	25.5	31.0	5.5
De 25 a 44 años	1,369,029	1,062,443	-306,586	49.0	46.0	-3.0
De 45 a 64 años	607,754	465,946	-141,808	21.8	20.2	-1.6
De 65 años y más	104,598	63,693	-40,905	3.7	2.8	-1.0
No especificado	132	980	848	0.0	0.0	0.0
Duración de la Desocupación	2,792,734	2,309,107	-483,627	100.0	100.0	
Hasta 1 mes	1,330,494	908,287	-422,207	47.6	39.3	-8.3
Más de 1 mes hasta 3 meses	992,925	705,553	-287,372	35.6	30.6	-5.0
Más de 3 meses	336,811	633,317	296,506	12.1	27.4	15.4
No especificado	132,504	61,950	-70,554	4.7	2.7	-2.1

^{a/} Porcentaje respecto a la población desocupada.

Fuente: INEGI.

En particular, al considerar solamente el agregado urbano de 32 ciudades del país, en donde el mercado de trabajo está más organizado, la desocupación se ubicó en 1.3 millones de personas, que representan una TD Urbana de 5.2% para junio de este año.

Cuadro 8
TASA DE DESOCUPACIÓN POR AGREGACIÓN SEGÚN SEXO,
DURANTE JUNIO DE 2021
(Porcentaje respecto a la PEA)

Tasas según sexo	Nacional	Agregado urbano de 32 ciudades
Tasa de desocupación (TD)	4.0	5.2
TD Hombres	4.1	5.5
TD Mujeres	3.9	4.7

Nota: Las diferencias en puntos porcentuales resultan de considerar los indicadores con todos sus decimales.

Fuente: INEGI.

Tasas complementarias

Con el fin de proporcionar a los usuarios mayores elementos que apoyen el análisis de las características del mercado laboral de nuestro país, el INEGI genera mensualmente un conjunto de indicadores complementarios sobre la calidad de inserción en el mercado laboral, tomando en cuenta distintos aspectos que van más allá de las mediciones tradicionales y que recogen la heterogeneidad de circunstancias que se presentan específicamente en México. Es importante subrayar que el resultado de estas tasas no es sumable a lo que se desprende de otras, ya que un mismo grupo o segmento poblacional puede estar presente en más de una de ellas y porque no todos los porcentajes que a continuación se mencionan quedan referidos al mismo denominador.



La Tasa de Ocupación Parcial y Desocupación considera a la población desocupada y la ocupada que trabajó menos de 15 horas a la semana, no importando si estos ocupados con menos de 15 horas que se añaden se hayan comportado o no como buscadores de empleo. Ésta se situó en 10.6% respecto a la PEA en junio de 2021, tasa inferior a la de 14% de igual mes del año pasado.

La Tasa de Presión General incluye además de los desocupados, a los ocupados que buscan empleo, por lo que da una medida global de la competencia por plazas de trabajo conformada no sólo por los que quieren trabajar sino por los que teniendo un empleo quieren cambiarlo o también los que buscan otro más para tener un segundo trabajo. Ésta se ubicó en 7.5% de la PEA en el sexto mes del presente año y significó un descenso frente a la de 8.2% en el mismo mes de 2020.

La Tasa de Trabajo Asalariado representa a la población que percibe de la unidad económica para la que trabaja un sueldo, salario o jornal, por las actividades realizadas. La tasa fue de 65.9% de la población ocupada en junio de 2021, registrando una reducción respecto a la de 68% de un año antes.

Tasa de Condiciones Críticas de Ocupación. Éste es un indicador de condiciones inadecuadas de empleo desde el punto de vista del tiempo de trabajo, los ingresos o una combinación insatisfactoria de ambos y resulta particularmente sensible en las áreas rurales del país. Incluye a las personas que se encuentran trabajando menos de 35 horas a la semana por razones ajenas a sus decisiones, más las que trabajan más de 35 horas semanales con ingresos mensuales inferiores al salario mínimo y las que laboran más de 48 horas semanales ganando hasta dos salarios mínimos. El indicador se calcula como porcentaje de la población ocupada. La tasa se estableció en 25.6% en el mes de referencia.



Cuadro 9
TASAS COMPLEMENTARIAS DE OCUPACIÓN Y DESOCUPACIÓN POR AGREGACIÓN
DURANTE JUNIO
 (Porcentajes)

Tasas	Nacional		Agregado urbano de 32 ciudades
	2020 ETOE	2021 ENOE ^N	2021 ENOE ^N
Tasa de Participación ^{1/}	53.1	58.5	58.6
Tasa de Desocupación ^{2/}	5.5	4.0	5.2
TD Hombres	5.9	4.1	5.5
TD Mujeres	4.8	3.9	4.7
Tasa de Ocupación Parcial y Desocupación ^{2/}	14.0	10.6	10.5
Tasa de Presión General ^{2/}	8.2	7.5	8.8
Tasa de Trabajo Asalariado ^{3/}	68.0	65.9	70.8
Tasa de Subocupación ^{3/}	20.1	12.4	12.9
Tasa de Condiciones Críticas de Ocupación ^{3/ 4/}		25.6	22.7
Tasa de Informalidad Laboral 1 ^{3/}	53.0	55.4	45.4
Tasa de Ocupación en el Sector Informal 1 ^{3/}	24.6	27.5	27.7

^{1/} Población Económicamente Activa como porcentaje de la Población de 15 años y más.

^{2/} Porcentaje respecto a la Población Económicamente Activa.

^{3/} Porcentaje respecto a la Población Ocupada.

^{4/} Se omite la comparación con 2020 por el cambio en los niveles del salario mínimo.

Fuente: INEGI.



Cifras desestacionalizadas

No obstante que aún no se cuenta con las series de datos absolutos que se obtienen de las nuevas estimaciones de población a la luz de los resultados del Marco de Muestreo de Viviendas del INEGI, con el fin de dar continuidad al seguimiento del comportamiento de la ocupación y el empleo mediante las series ajustadas por estacionalidad, se mantuvo el ajuste de dichas series dado que éstas se presentan en términos relativos (porcentajes) y que no muestran diferencias significativas respecto a los porcentajes que se venían presentando anteriormente. Cabe señalar que estas series tienen carácter preliminar y se irán sustituyendo las cifras de manera gradual conforme se vayan teniendo los nuevos datos absolutos.

A continuación se presentan los indicadores relevantes de ocupación y desocupación tanto a nivel nacional como para el agregado de 32 áreas urbanas con cifras ajustadas estacionalmente.

Cuadro 10
**INDICADORES DE OCUPACIÓN Y DESOCUPACIÓN SEGÚN AGREGACIÓN
 DURANTE JUNIO DE 2021
 CIFRAS DESESTACIONALIZADAS**

Tasas según agregación	Porcentaje	Diferencia en puntos porcentuales respecto a:	
		Mes inmediato anterior	Igual mes del año anterior
Nacional			
Tasa de Participación ^{1/}	58.2	-0.1	5.4
Tasa de Ocupación ^{2/}	96.0	0.2	1.5
Tasa de Subocupación ^{3/}	12.4	-0.1	-7.7
Tasa de Desocupación ^{2/}	4.0	-0.2	-1.5
TD Hombres	4.0	0.0	-1.8
TD Mujeres	4.0	-0.2	-1.0
Tasa de Informalidad Laboral 1 ^{3/}	55.6	-0.1	2.3
Tasa de Ocupación en el Sector Informal 1 ^{3/}	27.9	-0.9	2.9
Agregado urbano de 32 ciudades			
Tasa de Participación ^{1/}	58.5	-0.1	9.4
Tasa de Ocupación ^{2/}	94.8	-0.1	1.2
Tasa de Subocupación ^{3/}	13.0	-0.3	-10.3
Tasa de Desocupación ^{2/}	5.2	0.1	-1.2
TD Hombres	5.4	0.1	-1.3
TD Mujeres	4.8	-0.3	-1.2
Tasa de Informalidad Laboral 1 ^{3/}	45.5	-0.1	7.2
Tasa de Ocupación en el Sector Informal 1 ^{3/}	28.0	0.2	5.6

Nota: Las diferencias en puntos porcentuales resultan de considerar los indicadores con todos sus decimales.

1/ Población Económicamente Activa como porcentaje de la Población de 15 años y más.

2/ Porcentaje respecto a la Población Económicamente Activa.

3/ Porcentaje respecto a la Población Ocupada.

Fuente: INEGI.



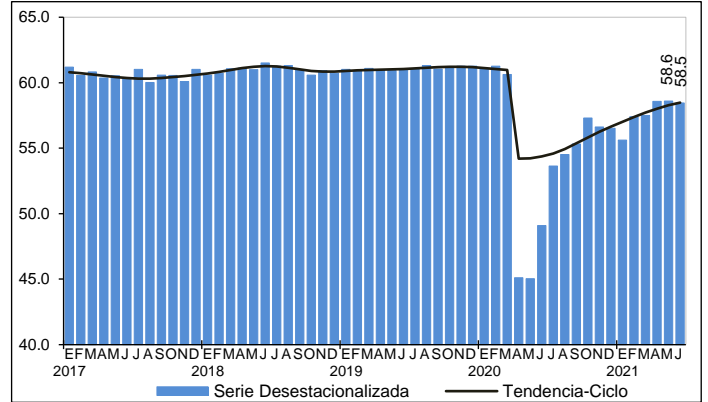
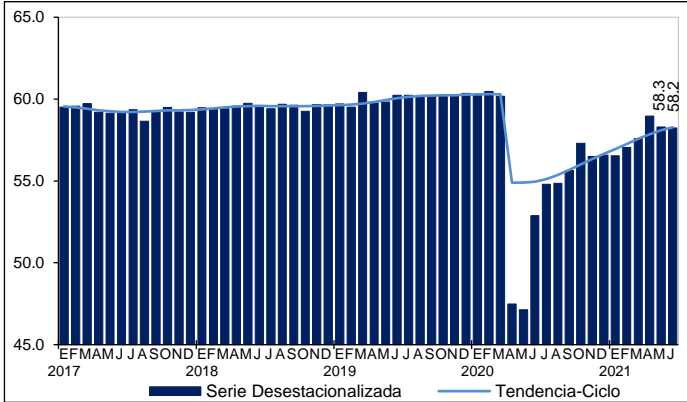
Gráfica 7
TASAS DE OCUPACIÓN Y DESOCUPACIÓN A JUNIO DE 2021
SERIES DESESTACIONALIZADA Y DE TENDENCIA-CICLO
 (Porcentajes)

Nacional

Agregado Urbano de 32 Ciudades

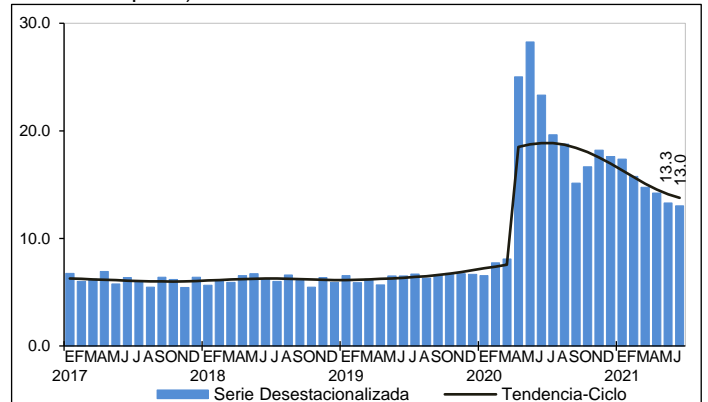
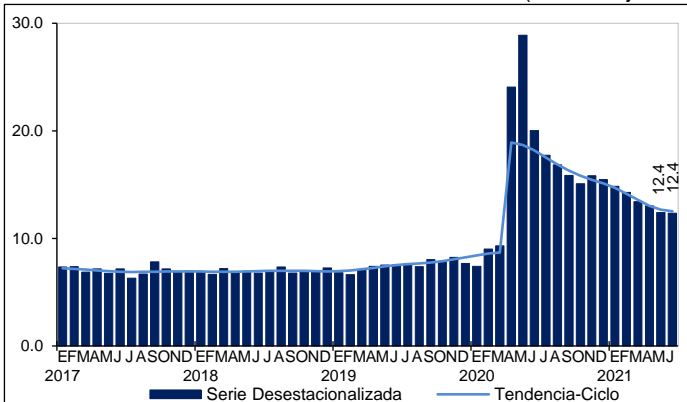
TASA DE PARTICIPACIÓN

(Porcentaje de la población de 15 y más años)



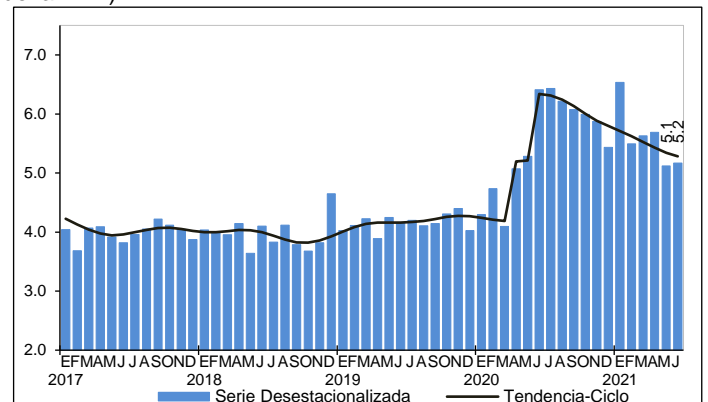
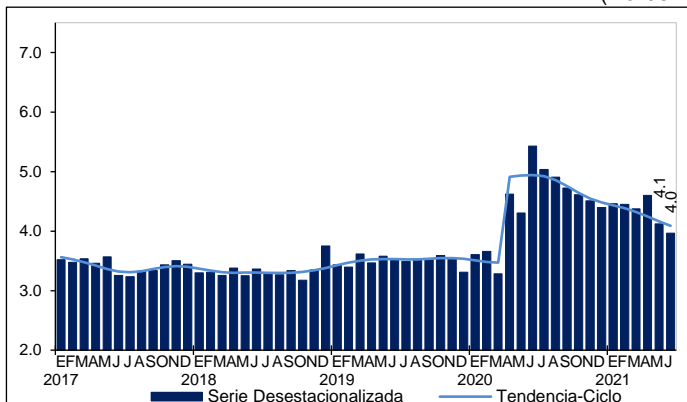
TASA DE SUBOCUPACIÓN

(Porcentaje de la población ocupada)

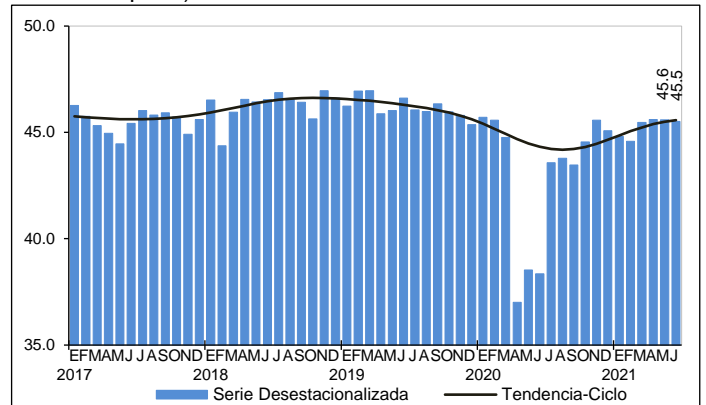
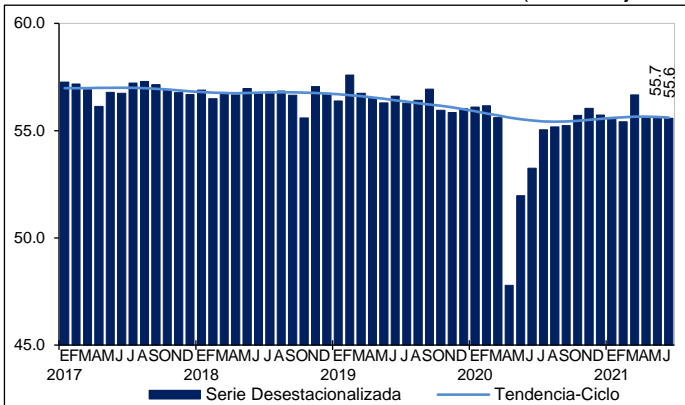


TASA DE DESOCUPACIÓN

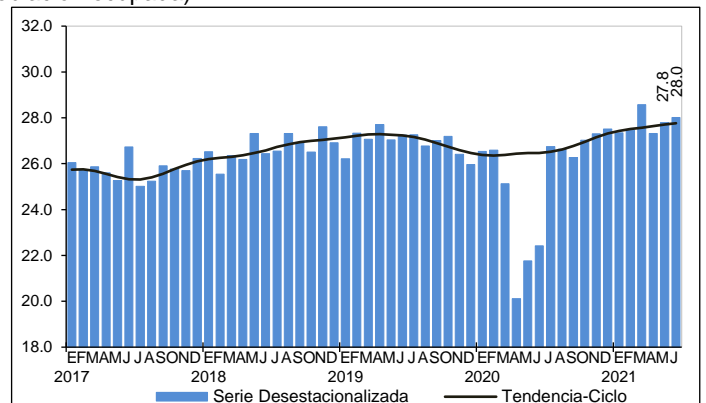
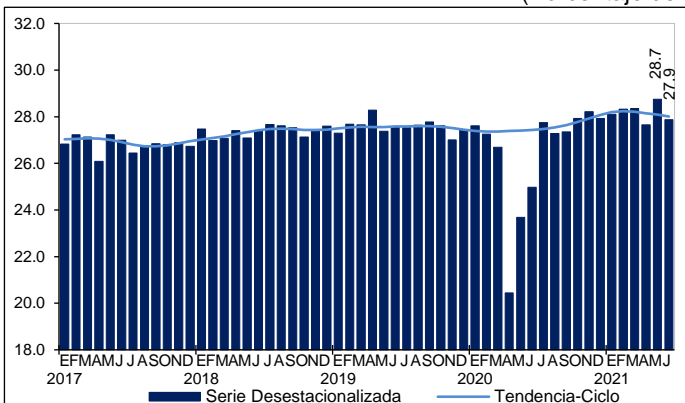
(Porcentaje de la PEA)



TASA DE INFORMALIDAD LABORAL 1
(Porcentaje de la población ocupada)



TASA DE OCUPACIÓN EN EL SECTOR INFORMAL 1
(Porcentaje de la población ocupada)



Fuente: INEGI.

Nota al usuario

En las encuestas en hogares los datos absolutos se ajustan invariablemente a estimaciones de población, no sólo con la finalidad de tener un referente poblacional en períodos intercensales, sino también para eliminar las fluctuaciones en los datos estimados que son inherentes a los esquemas de muestreo probabilístico de estas encuestas, lo que facilita las comparaciones en el tiempo.

Derivado de la actualización en las estimaciones trimestrales de población que genera el Marco de Muestreo de Viviendas del INEGI, las cifras de la ENOE^N que ahora se presentan para junio de 2020 y junio de 2021 se construyeron a partir de la nueva estimación de población realizada por el INEGI, dejando así de utilizar las proyecciones de población anteriores.

El INEGI actualizará de manera gradual la serie histórica de información.



Nota metodológica

La Encuesta Nacional de Ocupación y Empleo, Nueva Edición (ENOE^N) mantiene el mismo diseño conceptual, estadístico y metodológico que la ENOE tradicional, pero su muestra se conformó de un 95% de entrevistas cara a cara y de un 5% de entrevistas telefónicas efectivas.

La ENOE^N responde a la necesidad de retornar de manera paulatina al levantamiento regular de la Encuesta Nacional de Ocupación y Empleo y dar continuidad a la generación de la información sobre las características y condiciones de la población vinculada al mercado laboral.

La Encuesta Nacional de Ocupación y Empleo, Nueva Edición se aplica a los miembros del hogar de una vivienda seleccionada por medio de técnicas de muestreo.

El esquema de muestreo es probabilístico, bietápico, estratificado y por conglomerados; tiene como unidad última de selección las viviendas particulares y como unidad de observación a las personas.

Una vez que una vivienda ha sido seleccionada se le vuelve a visitar cada tres meses hasta completar un total de cinco visitas. Llegado a este punto todo el grupo de viviendas que completó ese ciclo es sustituido por otro grupo que inicia su propio ciclo. A estos grupos de viviendas según el número de visitas que han tenido se les denomina paneles de muestra y en cada momento en campo hay cinco paneles, es decir cinco grupos de viviendas que se encuentran por entrar ya sea en su primera, segunda, tercera, cuarta o quinta visita. Así, siempre hay una quinta parte de la muestra que es totalmente nueva en tanto que las otras cuatro quintas partes ya habían sido visitadas tres meses atrás. Este esquema permite darle a la muestra una combinación de estabilidad y renovación al tiempo que favorece a los investigadores especializados tanto en la temática laboral como demográfica rastrear los cambios que han tenido los hogares a lo largo del tiempo que permanecieron en la muestra (estudios longitudinales).

El hecho de que cada vivienda tenga una probabilidad de selección se traduce en que todos sus residentes son representativos de otros muchos en su área de residencia (dominio de muestra) tanto en sus características sociodemográficas como socioeconómicas, de modo que los resultados obtenidos se generalizan para toda la población que representan, lo cual se hace mediante los denominados factores de expansión, que son el inverso de las probabilidades de selección de las viviendas. Cada factor de expansión toma pues en cuenta el estrato socioeconómico y el ámbito geográfico que corresponde a la vivienda seleccionada.

El diseño muestral de la ENOE^N es probabilístico por lo que sus resultados se generalizan a la población objeto de estudio. A su vez, la muestra se obtiene en dos etapas, a partir de un marco de muestreo de conglomerados estratificados.



Los resultados mostrados en la nota técnica se ajustan a una estimación de población elaborada por el INEGI con base en el Marco de Muestreo de Viviendas^{6, 7}.

La encuesta proporciona información preliminar mensual con un tercio de la muestra trimestral; ese tercio permite presentar el dato nacional y el del agregado de áreas urbanas, de modo que puedan contrastarse para uno y otro ámbito los niveles que respectivamente presentan la desocupación y la subocupación.

En el calendario de difusión del INEGI -disponible en su página de Internet- se indica en qué fecha será proporcionada la información mensual.

En el plano conceptual, la ENOE^N toma en cuenta los criterios que la Organización para la Cooperación y el Desarrollo Económicos (OCDE) propone dentro del marco general de la Organización Internacional del Trabajo (OIT), lo que permite delimitar con mayor claridad a la población ocupada y a la desocupada, además de facilitar la comparabilidad internacional de las cifras de ocupación y empleo. La ENOE^N asimismo incorpora el marco conceptual de la OIT y las recomendaciones del Grupo de Delhi relativas a la medición de la ocupación en el Sector Informal. La encuesta está diseñada para identificar sin confundir los conceptos de desocupación, subocupación e informalidad, así como para tomar en cuenta y darles un lugar específico a aquellas otras personas que no presionan activamente en el mercado laboral porque ellas mismas consideran que ya no tienen oportunidad alguna de competir en él (mujeres que por dedicarse al hogar no han acumulado experiencia laboral, personas maduras y de la tercera edad, etc.).

Por otra parte, es importante destacar que la mayoría de las series económicas se ven afectadas por factores estacionales. Éstos son efectos periódicos que se repiten cada año, y cuyas causas pueden considerarse ajenas a la naturaleza económica de las series, como son las festividades, el hecho de que algunos meses tienen más días que otros, los periodos de vacaciones escolares, el efecto del clima en las estaciones del año, y otras fluctuaciones estacionales, por ejemplo, la elevada producción de juguetes en los meses previos a la Navidad provocada por la expectativa de mayores ventas en diciembre.

En este sentido, la desestacionalización o ajuste estacional de series económicas consiste en remover estas influencias intra-anales periódicas, debido a que su presencia dificulta diagnosticar o describir el comportamiento de una serie económica al no poder comparar, adecuadamente, un determinado mes con el inmediato anterior.

⁶ Para mayor información ver: INEGI. Nota informativa. Cambios en la estimación de la población que se toma como base en la Encuesta Nacional de Ocupación y Empleo. Nueva Edición (ENOE^N). https://www.inegi.org.mx/contenidos/programas/enoe/15ymas/doc/nota_sobre_cambios_estimacion_poblacion_enoe_n.pdf.

⁷ En cumplimiento a lo ordenado por el Ministro instructor de la Suprema Corte de Justicia de la Nación en el acuerdo de fecha 9 de julio de 2021 dictado en el incidente de suspensión derivado de la Controversia Constitucional 78/2021, la cifra poblacional correspondiente al Estado de México se construye aplicando las proyecciones de población empleadas con anterioridad a la concesión de la suspensión.



Analizar la serie desestacionalizada ayuda a realizar un mejor diagnóstico y pronóstico de su evolución ya que permite identificar la posible dirección de los movimientos que pudiera tener la variable en cuestión, en el corto plazo.

Las series originales se ajustan estacionalmente mediante el paquete estadístico X-13ARIMA-SEATS. Para conocer la metodología se sugiere consultar la siguiente liga:

<https://www.inegi.org.mx/app/biblioteca/ficha.html?upc=702825099060>

Asimismo, las especificaciones de los modelos utilizados para realizar el ajuste estacional están disponibles en el Banco de Información Económica, seleccionando el icono de información ⓘ correspondiente a las “series desestacionalizadas y de tendencia-ciclo” de las Tasas de ocupación, desocupación y subocupación (resultados mensuales de la ENOE, 15 años y más).

La información contenida en este documento es generada por el INEGI con base en la Encuesta Nacional de Ocupación y Empleo Nueva Edición y se da a conocer en la fecha establecida en el Calendario de difusión de información estadística y geográfica y de Interés Nacional.

La información de la ENOE^N puede consultarse en la siguiente dirección de internet: <https://www.inegi.org.mx/programas/enoe/15ymas/>