

Próxima publicación: 28 de febrero

## INDICADORES DE OCUPACIÓN Y EMPLEO<sup>1</sup> DICIEMBRE DE 2021

De acuerdo con la Encuesta Nacional de Ocupación y Empleo, Nueva Edición (ENOE<sup>N</sup>), con cifras originales, en diciembre de 2021 la Población Económicamente Activa (PEA) fue de 59 millones de personas, lo que implicó una Tasa de Participación de 59.5 por ciento<sup>2</sup>. Dicha población es superior en 4.3 millones con relación a la de diciembre de un año antes. Por su parte, el complemento, la Población No Económicamente Activa (PNEA) fue de 40.1 millones de personas, cifra inferior en 2 millones de personas a la de diciembre de 2020. A su interior, la PNEA disponible se redujo en 1.8 millones.

De la PEA, 56.9 millones de personas (96.5%) estuvieron ocupadas en diciembre pasado, 4.3 millones de personas más en su comparación anual. A su interior, las personas subocupadas, es decir, que declararon tener necesidad y disponibilidad para trabajar más horas, fueron 5.7 millones (10% de la población ocupada), lo que significó un decremento de 1.7 millones de personas con relación a diciembre de 2020.

La población desocupada<sup>3</sup> fue de 2.1 millones de personas e implicó una tasa de 3.5% de la PEA. Respecto a diciembre de 2020 la población desocupada se mantuvo sin variación y la Tasa de Desocupación (TD) fue menor en 0.3 puntos porcentuales.

A tasa mensual y con cifras desestacionalizadas, en diciembre de 2021 la Tasa de Desocupación mostró un incremento de 0.1 puntos porcentuales, al ubicarse en 4%, y la Tasa de Subocupación subió 0.6 puntos porcentuales, al situarse en 11.1% en el mismo periodo.

---

<sup>1</sup> Cifras oportunas. Las sumas de los componentes que integran la estadística de los Indicadores de Ocupación y Empleo que se presentan en este documento pueden no coincidir con los totales debido al redondeo de las cifras.

<sup>2</sup> Población Económicamente Activa como porcentaje de la Población de 15 años y más.

<sup>3</sup> Se refiere a la población que no trabajó siquiera una hora durante la semana de referencia de la encuesta, pero manifestó su disposición para hacerlo e hizo alguna actividad por obtener empleo.

### ***Nota al usuario***

En las encuestas en hogares los datos absolutos se ajustan invariablemente a estimaciones de población, no sólo con la finalidad de tener un referente poblacional en períodos intercensales, sino también para eliminar las fluctuaciones en los datos estimados que son inherentes a los esquemas de muestreo probabilístico de estas encuestas, lo que facilita las comparaciones en el tiempo.

Derivado de la actualización en las estimaciones trimestrales de población que genera el Marco de Muestreo de Viviendas del INEGI, las cifras de la ENOE<sup>N</sup> que ahora se presentan para diciembre de 2020 y diciembre de 2021 se construyeron a partir de la nueva estimación de población realizada por el INEGI, dejando así de utilizar las proyecciones de población anteriores.

El INEGI actualizará de manera gradual la serie histórica de información.

Para consultas de medios y periodistas, contactar a: [comunicacionsocial@inegi.org.mx](mailto:comunicacionsocial@inegi.org.mx)  
o llamar al teléfono (55) 52-78-10-00, exts. 1134, 1260 y 1241.

Dirección de Atención a Medios / Dirección General Adjunta de Comunicación





**ANEXO**  
**NOTA TÉCNICA**  
**INDICADORES DE OCUPACIÓN Y EMPLEO<sup>4</sup>**  
**DICIEMBRE DE 2021**

***Cifras originales***

Con base en la Encuesta Nacional de Ocupación y Empleo, Nueva Edición (ENOE<sup>N</sup>) que levanta el INEGI en todo el país, a continuación se muestran los resultados más relevantes sobre la ocupación y el empleo para diciembre de 2021.

**- *Composición de la población de 15 años y más***

En el esquema de la ENOE<sup>N</sup> se considera a la población en edad de trabajar como aquella de quince años en adelante.

Los datos indican que 59 millones de personas de 15 años y más de edad son Población Económicamente Activa<sup>5</sup> (PEA), lo que representa una Tasa de Participación de 59.5%. Dicha cantidad se incrementó en 4.3 millones de personas en diciembre de 2021 respecto a la de igual mes de 2020 (54.7 millones). Por sexo, la tasa de participación de los hombres fue 76.2% y la de las mujeres 44.6%. Con relación a un año antes, esta tasa en hombres creció 2.8 y en mujeres 3.1 puntos porcentuales.

La Población No Económicamente Activa (PNEA), que se dedica al hogar, estudia, está jubilada o pensionada, tiene impedimentos personales o lleva a cabo otras actividades, fue de 40.1 millones de personas (40.5% de la población de 15 años y más), 2 millones menos que en diciembre de 2020. De esta categoría, 7.5 millones se declararon disponibles para trabajar, pero no llevaron a cabo acciones para hacerlo, por lo que constituyen el sector que eventualmente podría participar en el mercado. Esto significó una disminución de 1.8 millones de personas con relación a la de diciembre de un año antes. En términos relativos, la PNEA disponible representó 18.6% de la PNEA y en el último mes de 2020 representaba 22.1%.

---

<sup>4</sup> Cifras oportunas. Las sumas de los componentes que integran la estadística de los Indicadores de Ocupación y Empleo que se presentan en este documento pueden no coincidir con los totales debido al redondeo de las cifras.

<sup>5</sup> Población que está ocupada o busca estarlo.



Cuadro 1

**POBLACIÓN DE 15 Y MÁS AÑOS SEGÚN CONDICIÓN DE ACTIVIDAD ECONÓMICA, OCUPACIÓN, DISPONIBILIDAD PARA TRABAJAR Y SEXO**

Condición de actividad económica, ocupación, disponibilidad para trabajar y sexo	Diciembre		Diferencia 2021-2020	Diciembre		Diferencia 2021-2020
	2020	2021		2020	2021	
	Absolutos			Relativos		
<b>Total</b>	<b>96,826,654</b>	<b>99,165,320</b>	<b>2,338,666</b>	<b>100.0</b>	<b>100.0</b>	
Población económicamente activa (PEA) <sup>a/</sup>	54,721,618	59,017,164	4,295,546	56.5	59.5	3.0
Ocupada <sup>b/</sup>	52,647,464	56,943,023	4,295,559	96.2	96.5	0.3
Desocupada <sup>b/</sup>	2,074,154	2,074,141	-13	3.8	3.5	-0.3
Población no económicamente activa (PNEA) <sup>a/</sup>	42,105,036	40,148,156	-1,956,880	43.5	40.5	-3.0
Disponibles <sup>a/ c/</sup>	9,292,613	7,475,891	-1,816,722	22.1	18.6	-3.4
No disponibles <sup>c/</sup>	32,812,423	32,672,265	-140,158	77.9	81.4	3.4
<b>Hombres</b>	<b>45,620,770</b>	<b>46,822,455</b>	<b>1,201,685</b>	<b>100.0</b>	<b>100.0</b>	
Población económicamente activa (PEA) <sup>a/</sup>	33,474,258	35,668,817	2,194,559	73.4	76.2	2.8
Ocupada <sup>b/</sup>	32,190,834	34,488,996	2,298,162	96.2	96.7	0.5
Desocupada <sup>b/</sup>	1,283,424	1,179,821	-103,603	3.8	3.3	-0.5
Población no económicamente activa (PNEA) <sup>a/</sup>	12,146,512	11,153,638	-992,874	26.6	23.8	-2.8
Disponibles <sup>a/ c/</sup>	3,912,907	2,889,462	-1,023,445	32.2	25.9	-6.3
No disponibles <sup>c/</sup>	8,233,605	8,264,176	30,571	67.8	74.1	6.3
<b>Mujeres</b>	<b>51,205,884</b>	<b>52,342,865</b>	<b>1,136,981</b>	<b>100.0</b>	<b>100.0</b>	
Población económicamente activa (PEA) <sup>a/</sup>	21,247,360	23,348,347	2,100,987	41.5	44.6	3.1
Ocupada <sup>b/</sup>	20,456,630	22,454,027	1,997,397	96.3	96.2	-0.1
Desocupada <sup>b/</sup>	790,730	894,320	103,590	3.7	3.8	0.1
Población no económicamente activa (PNEA) <sup>a/</sup>	29,958,524	28,994,518	-964,006	58.5	55.4	-3.1
Disponibles <sup>a/ c/</sup>	5,379,706	4,586,429	-793,277	18.0	15.8	-2.1
No disponibles <sup>c/</sup>	24,578,818	24,408,089	-170,729	82.0	84.2	2.1

<sup>a/</sup> Para la ENOE<sup>N</sup>, en este rubro se clasifican a las personas ausentes temporales de una actividad u oficio y a las personas con necesidad o deseos de trabajar, las cuales eran clasificadas en la ENOE en el rubro "Otros" de la Población No Económicamente Activa No Disponible. La razón de este cambio es debido a que, por la pandemia y el cierre de las empresas y negocios en actividades no esenciales, técnicamente dicha población quedó fuera de la fuerza de trabajo al perder el vínculo con la unidad empleadora, muchos de los cuales retornarán a su trabajo una vez que se reactiven las actividades; por lo anterior, conceptualmente es pertinente darles un tratamiento de "personas disponibles para trabajar sin posibilidades de búsqueda de trabajo", que dejarlos en una categoría residual entre las personas no disponibles para trabajar. Ver documento de Diseño conceptual de la ENOE<sup>N</sup>, sección 3.6.

<sup>a/</sup> Valor relativo con respecto a la población de 15 años y más.

<sup>b/</sup> Valor relativo con respecto a la PEA.

<sup>c/</sup> Valor relativo con respecto a la PNEA.

Fuente: INEGI.

En particular, en el ámbito urbano<sup>6</sup> de alta densidad de población, conformado por 32 ciudades de más de 100 mil habitantes, la Tasa de Participación (población económicamente activa como porcentaje de la población de 15 años y más de edad) se ubicó en 60.7 por ciento.

<sup>6</sup> Como se informó con anterioridad, a partir del segundo trimestre de 2017 se incorporó al agregado urbano que se tenía de 32 ciudades del país el área metropolitana de La Laguna (área conurbada de Torreón y Matamoros en Coahuila y de Gómez Palacio y Lerdo en Durango). A partir del primer trimestre de 2019 se incluyeron Mexicali en Baja California, Ciudad Juárez en Chihuahua y Reynosa en Tamaulipas, y a partir del primer trimestre de 2020 se incluyeron Ciudad del Carmen en Campeche, Tapachula en Chiapas y Coatzacoalcos en Veracruz. Si bien ahora el agregado urbano es de 39 ciudades, el comportamiento de ambos agregados no muestra diferencias significativas, por lo que, con objeto de no perder la información de una serie comparable, en este instrumento de comunicación, se continúan divulgando las cifras correspondientes al agregado urbano de 32 ciudades.



Cuadro 2

**POBLACIÓN DE 15 Y MÁS AÑOS POR SEXO SEGÚN CONDICIÓN DE ACTIVIDAD ECONÓMICA, OCUPACIÓN Y DISPONIBILIDAD PARA TRABAJAR PARA EL AGREGADO DE 32 CIUDADES DICIEMBRE DE 2021**

Condición de actividad económica, ocupación y disponibilidad para trabajar	Total	Hombres	Mujeres	Total	Hombres	Mujeres
	Absolutos			Relativos		
Población económicamente activa (PEA) <sup>a/</sup>	26,102,809	15,044,994	11,057,815	60.7	74.1	48.7
Ocupada <sup>b/</sup>	24,936,083	14,359,417	10,576,666	95.5	95.4	95.6
Desocupada <sup>b/</sup>	1,166,726	685,577	481,149	4.5	4.6	4.4
Población no económicamente activa (PNEA) <sup>a/</sup>	16,896,998	5,246,042	11,650,956	39.3	25.9	51.3
Disponible <sup>c/</sup>	2,942,064	1,174,782	1,767,282	17.4	22.4	15.2
No disponible <sup>c/</sup>	13,954,934	4,071,260	9,883,674	82.6	77.6	84.8

<sup>a/</sup> Valor relativo con respecto a la población de 15 años y más.

<sup>b/</sup> Valor relativo con respecto a la PEA.

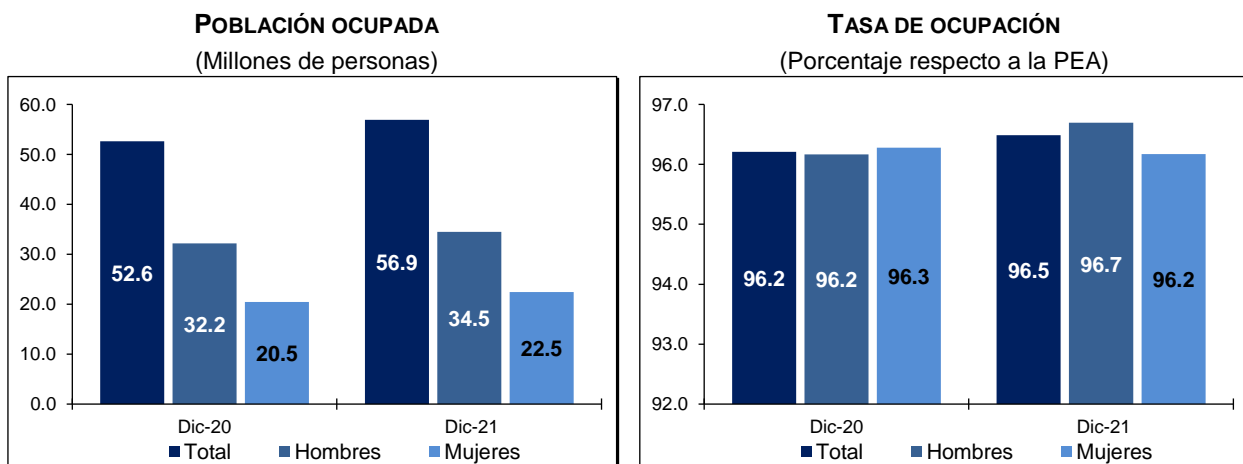
<sup>c/</sup> Valor relativo con respecto a la PNEA.

Fuente: INEGI.

**- Características de la población ocupada**

La población ocupada (PO) alcanzó 56.9 millones de personas (96.5% de la PEA) durante diciembre de 2021, cifra que significó un aumento anual de 4.3 millones de personas, ya que en igual mes de 2020 se estableció en 52.6 millones. Por sexo, la ocupación de hombres fue de 34.5 millones, cifra superior en 2.3 millones respecto a la del último mes de 2020 y la ocupación de mujeres fue de 22.5 millones, 2 millones más en igual lapso de comparación.

Gráfica 1  
**OCUPACIÓN POR SEXO**



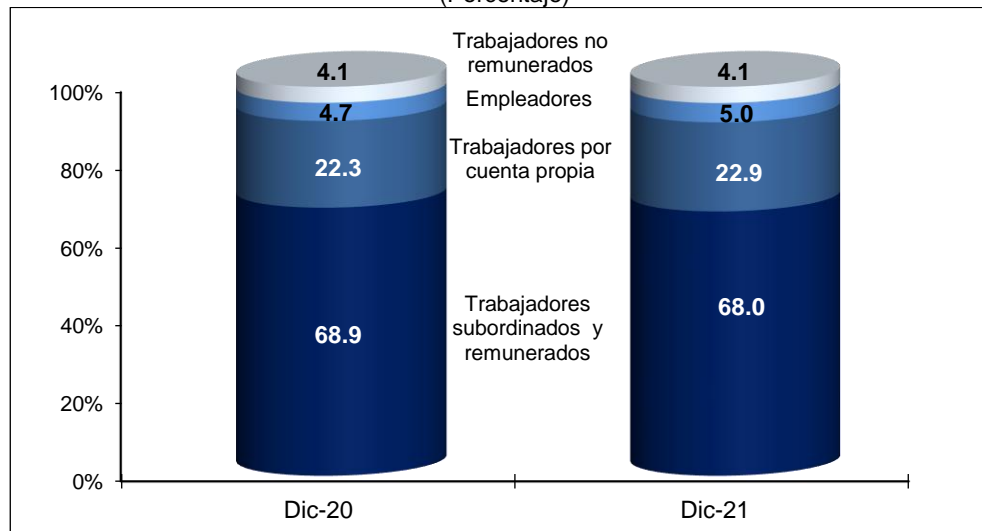
Fuente: INEGI.

Del total de ocupados, 38.7 millones de personas (68%) operan como trabajador subordinado y remunerado ocupando una plaza o puesto de trabajo, cifra mayor en 2.4 millones de personas en su comparación anual. Además, 13 millones (22.9%) trabajan de manera independiente o por su cuenta sin contratar empleados, lo que representa un incremento de 1.3 millones. Por su parte, 2.8 millones (5%) son patrones



o empleadores, cifra que se elevó en 386 mil. Finalmente, 2.4 millones de personas (4.1%) se desempeñan en los negocios o en las parcelas familiares, contribuyendo de manera directa a los procesos productivos, pero sin un acuerdo de remuneración monetaria, dato superior en 204 mil personas frente a las de diciembre de 2020.

Gráfica 2  
**POBLACIÓN OCUPADA SEGÚN SU POSICIÓN**  
(Porcentaje)



Nota: Los porcentajes resultan de considerar los Indicadores de Ocupación y Empleo con todos sus decimales, razón por la cual las sumas de los componentes a un decimal pueden no dar 100.

Fuente: INEGI.

La población ocupada por sector de actividad se distribuyó de la siguiente manera: en los servicios se concentraron 24.6 millones de personas (43.1% del total), en el comercio 10.9 millones (19.2%), en la industria manufacturera 9.5 millones (16.6%), en las actividades agropecuarias 6.7 millones (11.8%), en la construcción 4.5 millones (7.9%), en “otras actividades económicas” (que incluyen la minería, electricidad, agua y suministro de gas) 415 mil personas (0.7%) y 352 mil (0.6%) no especificó su actividad. En comparación con igual mes de 2020, el sector con mayor incremento en su población ocupada fue el de los servicios profesionales, financieros y corporativos con 769 mil personas. Le siguieron los servicios diversos y los restaurantes y servicios de alojamiento con aumentos de 747 mil y 721 mil personas, respectivamente.



Cuadro 3

**POBLACIÓN OCUPADA SEGÚN CONDICIÓN DE ACTIVIDAD ECONÓMICA**

Características de la ocupación según condición	Diciembre		Diferencia 2021-2020	Diciembre		Diferencia 2021-2020
	2020	2021		2020	2021	
	Absolutos			Relativos <sup>a/</sup>		
<b>Posición en la ocupación</b>	<b>52,647,464</b>	<b>56,943,023</b>	<b>4,295,559</b>	<b>100.0</b>	<b>100.0</b>	
Trabajadores subordinados y remunerados	36,292,301	38,707,181	2,414,880	68.9	68.0	-1.0
Empleadores	2,451,401	2,837,062	385,661	4.7	5.0	0.3
Trabajadores por cuenta propia	11,751,451	13,042,762	1,291,311	22.3	22.9	0.6
Trabajadores no remunerados	2,152,311	2,356,018	203,707	4.1	4.1	0.0
<b>Sector de actividad económica</b>	<b>52,647,464</b>	<b>56,943,023</b>	<b>4,295,559</b>	<b>100.0</b>	<b>100.0</b>	
Primario	6,654,386	6,741,974	87,588	12.6	11.8	-0.8
Agricultura, ganadería, silvicultura, caza y pesca	6,654,386	6,741,974	87,588	12.6	11.8	-0.8
Secundario	13,405,798	14,375,768	969,970	25.5	25.2	-0.2
Industria extractiva y de la electricidad	364,010	415,492	51,482	0.7	0.7	0.0
Industria manufacturera	8,833,785	9,453,965	620,180	16.8	16.6	-0.2
Construcción	4,208,003	4,506,311	298,308	8.0	7.9	-0.1
Terciario	32,309,975	35,473,396	3,163,421	61.4	62.3	0.9
Comercio	10,654,596	10,911,091	256,495	20.2	19.2	-1.1
Restaurantes y servicios de alojamiento	3,747,540	4,468,242	720,702	7.1	7.8	0.7
Transportes, comunicaciones, correo y almacenamiento	2,531,618	3,015,883	484,265	4.8	5.3	0.5
Servicios profesionales, financieros y corporativos	3,505,370	4,274,076	768,706	6.7	7.5	0.8
Servicios sociales	4,279,201	4,807,096	527,895	8.1	8.4	0.3
Servicios diversos	5,042,365	5,788,969	746,604	9.6	10.2	0.6
Gobierno y organismos internacionales	2,549,285	2,208,039	-341,246	4.8	3.9	-1.0
No especificado	277,305	351,885	74,580	0.5	0.6	0.1
<b>Nivel de ingresos</b>	<b>52,647,464</b>	<b>56,943,023</b>	<b>4,295,559</b>	<b>100.0</b>	<b>100.0</b>	
Hasta un salario mínimo	12,152,238	13,673,395	1,521,157	23.1	24.0	0.9
Más de 1 hasta 2 salarios mínimos	18,141,083	20,279,354	2,138,271	34.5	35.6	1.2
Más de 2 hasta 3 salarios mínimos	7,998,188	7,936,230	-61,958	15.2	13.9	-1.3
Más de 3 hasta 5 salarios mínimos	3,400,747	3,493,003	92,256	6.5	6.1	-0.3
Más de 5 salarios mínimos	1,354,893	1,320,095	-34,798	2.6	2.3	-0.3
No recibe ingresos	2,950,767	3,161,957	211,190	5.6	5.6	-0.1
No especificado	6,649,548	7,078,989	429,441	12.6	12.4	-0.2
<b>Duración de la jornada de trabajo</b>	<b>52,647,464</b>	<b>56,943,023</b>	<b>4,295,559</b>	<b>100.0</b>	<b>100.0</b>	
Ausentes temporales con vínculo laboral	1,309,235	799,237	-509,998	2.5	1.4	-1.1
Menos de 15 horas	3,787,512	3,518,070	-269,442	7.2	6.2	-1.0
De 15 a 34 horas	9,195,251	9,632,601	437,350	17.5	16.9	-0.5
De 35 a 48 horas	23,910,692	26,384,431	2,473,739	45.4	46.3	0.9
Más de 48 horas	14,117,861	16,135,758	2,017,897	26.8	28.3	1.5
No especificado	326,913	472,926	146,013	0.6	0.8	0.2
<b>Ámbito y tamaño de la unidad económica</b>	<b>52,647,464</b>	<b>56,943,023</b>	<b>4,295,559</b>	<b>100.0</b>	<b>100.0</b>	
Ámbito agropecuario	6,654,386	6,741,974	87,588	12.6	11.8	-0.8
Ámbito no agropecuario	43,367,963	47,329,319	3,961,356	82.4	83.1	0.7
Micronegocios	21,353,101	23,459,045	2,105,944	40.6	41.2	0.6
Pequeños establecimientos	7,488,385	8,539,736	1,051,351	14.2	15.0	0.8
Medianos establecimientos	5,103,181	5,350,015	246,834	9.7	9.4	-0.3
Grandes establecimientos	4,590,921	5,171,256	580,335	8.7	9.1	0.4
Gobierno	2,549,285	2,208,039	-341,246	4.8	3.9	-1.0
Otros	2,283,090	2,601,228	318,138	4.3	4.6	0.2
No especificado	2,625,115	2,871,730	246,615	5.0	5.0	0.1

<sup>a/</sup> Porcentaje respecto a la población ocupada.

Fuente: INEGI.



En el siguiente cuadro se muestra la población ocupada como porcentaje de la PEA por entidad federativa para diciembre de 2020 y 2021.

Cuadro 4  
**TASA DE OCUPACIÓN POR ENTIDAD FEDERATIVA DURANTE DICIEMBRE**  
(Porcentaje respecto a la PEA)

Entidad federativa	2020	2021	Entidad federativa	2020	2021
Aguascalientes	95.5	96.7	Morelos	97.3	97.3
Baja California	97.3	98.1	Nayarit	97.9	98.1
Baja California Sur	96.9	97.4	Nuevo León	96.2	97.1
Campeche	96.4	97.6	Oaxaca	98.5	98.8
Coahuila de Zaragoza	95.1	94.5	Puebla	95.5	96.4
Colima	97.4	97.4	Querétaro	95.3	95.4
Chiapas	97.7	96.7	Quintana Roo	93.6	96.5
Chihuahua	95.4	96.7	San Luis Potosí	96.7	96.9
Ciudad de México	94.4	93.7	Sinaloa	97.4	97.7
Durango	94.9	97.1	Sonora	95.8	96.8
Guanajuato	95.2	96.2	Tabasco	93.3	95.5
Guerrero	98.4	98.2	Tamaulipas	96.9	96.7
Hidalgo	98.7	98.6	Tlaxcala	94.6	96.4
Jalisco	97.1	96.8	Veracruz de Ignacio de la Llave	96.9	97.4
Estado de México	94.9	95.1 <sup>*/</sup>	Yucatán	98.3	98.0
Michoacán de Ocampo	97.5	97.1	Zacatecas	95.7	97.5

<sup>\*/</sup> En cumplimiento a lo ordenado por el Ministro instructor de la Suprema Corte de Justicia de la Nación en el acuerdo de fecha 9 de julio de 2021 dictado en el incidente de suspensión derivado de la Controversia Constitucional 78/2021, la cifra poblacional correspondiente al Estado de México se construye aplicando las proyecciones de población empleadas con anterioridad a la concesión de la suspensión.

Fuente: INEGI.

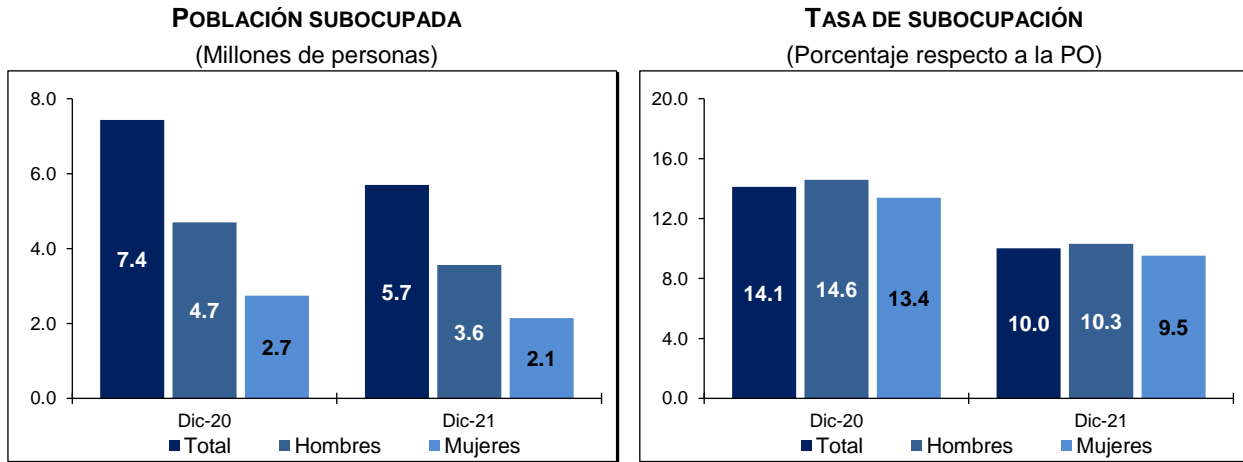
#### - **Indicadores de la población subocupada**

La información de la ENOE<sup>N</sup> para diciembre de 2021 muestra que la población subocupada, medida como aquella que declaró tener necesidad y disponibilidad para trabajar más horas de lo que su ocupación actual les demanda, fue de 5.7 millones de personas, cantidad inferior en 1.7 millones de personas frente a la del mismo mes de 2020. La tasa correspondiente fue de 10% de la población ocupada, porcentaje menor al 14.1% registrado un año antes.

Por sexo, la tasa de subocupación en los hombres fue de 10.3% y en las mujeres de 9.5% en el mes de referencia.



Gráfica 3  
SUBOCUPACIÓN



Fuente: INEGI.

Según su posición en la ocupación, la población subocupada durante el mes en cuestión se concentró en los trabajadores subordinados y remunerados con 46.4%, una reducción de 4.4 puntos porcentuales respecto al mismo mes de 2020. Los trabajadores por cuenta propia representaron el 43.8%, un alza de 5.6 puntos porcentuales en igual periodo.

Cuadro 5  
POBLACIÓN SUBOCUPADA SEGÚN POSICIÓN EN LA OCUPACIÓN

Posición en la ocupación	Diciembre		Diferencia 2021-2020	Diciembre		Diferencia 2021-2020
	2020	2021		2020	2021	
	Absolutos			Relativos <sup>a/</sup>		
<b>Total</b>	<b>7,432,400</b>	<b>5,697,807</b>	<b>-1,734,593</b>	<b>100.0</b>	<b>100.0</b>	
Trabajadores subordinados y remunerados	3,779,617	2,644,902	-1,134,715	50.9	46.4	-4.4
Empleadores	415,241	308,339	-106,902	5.6	5.4	-0.2
Trabajadores por cuenta propia	2,844,088	2,497,173	-346,915	38.3	43.8	5.6
Trabajadores no remunerados	393,454	247,393	-146,061	5.3	4.3	-1.0

<sup>a/</sup> Porcentaje respecto a la población subocupada.

Fuente: INEGI.

Para el agregado urbano de 32 ciudades, la tasa de subocupación fue de 9.4% de la población ocupada en diciembre de 2021.

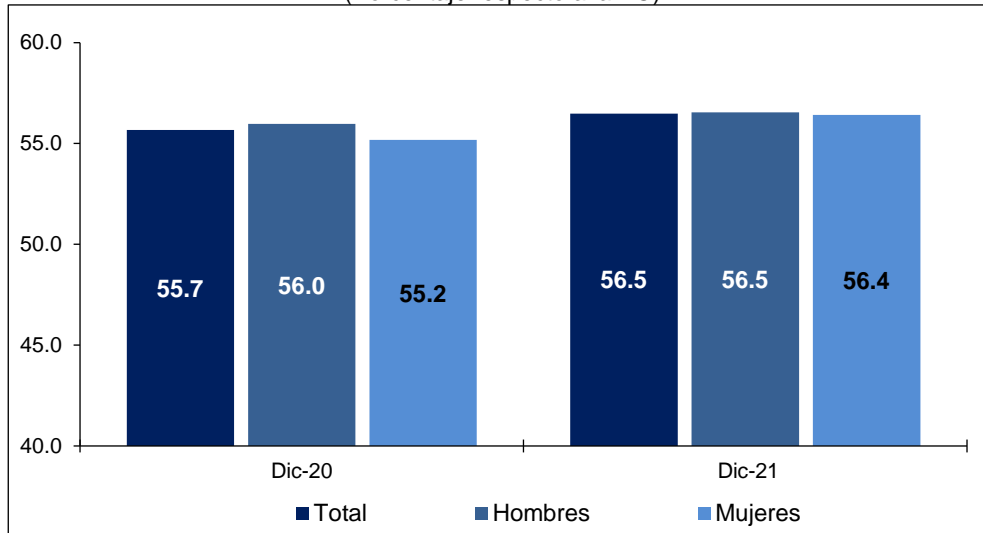
### - **Informalidad laboral**

La población ocupada en la informalidad laboral considera, sin duplicar, a los que son laboralmente vulnerables por la naturaleza de la unidad económica para la que trabajan, así como a aquellos cuyo vínculo o dependencia laboral no es reconocido por su fuente de trabajo. Así, se incluye -además del componente que labora en micronegocios no registrados o sector informal- a otras modalidades análogas como los ocupados por cuenta propia en la agricultura de subsistencia, así como a trabajadores que laboran sin la protección de la seguridad social y cuyos servicios son utilizados por unidades



económicas registradas. Ésta fue de 32.2 millones de personas en diciembre de 2021 y la Tasa de Informalidad Laboral 1 (TIL1) fue de 56.5% de la población ocupada, superior en 0.8 puntos porcentuales a la de diciembre de un año antes.

Gráfica 4  
**TASA DE INFORMALIDAD LABORAL 1 POR SEXO**  
(Porcentaje respecto a la PO)

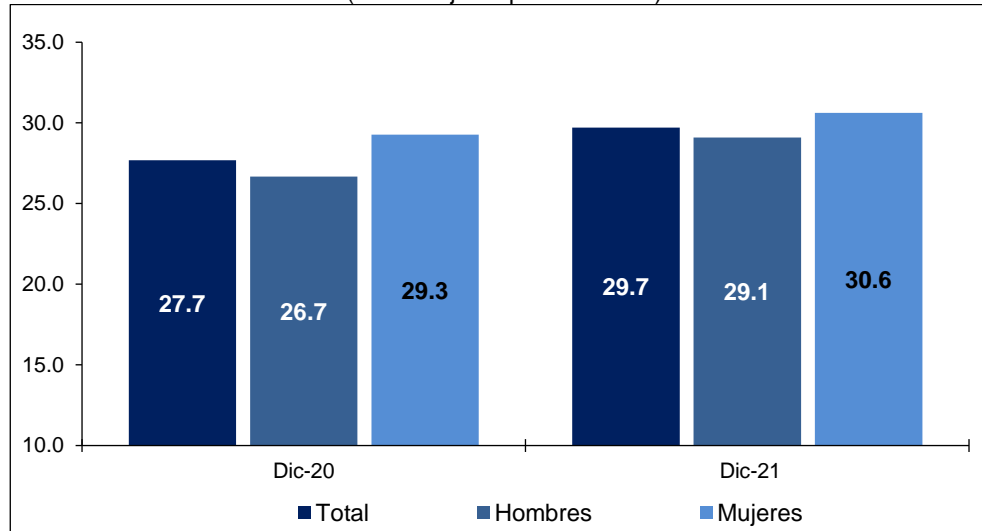


Fuente: INEGI.

Para el agregado de 32 ciudades, la TIL1 se situó en 45.5% durante el mes en cuestión.

Por otra parte, la ocupación en el sector informal considera a todas las personas que trabajan para unidades económicas no agropecuarias operadas sin registros contables y que funcionan a partir de los recursos del hogar o de la persona que encabeza la actividad sin que se constituya como empresa, de modo que la actividad en cuestión no tiene una situación identificable e independiente de ese hogar o de la persona que la dirige y que, por lo mismo, tiende a concretarse en una muy pequeña escala de operación. Dicha población fue de 16.9 millones de personas y como proporción de la población ocupada -Tasa de Ocupación en el Sector Informal 1 (TOSI1)- significó 29.7%, tasa mayor en 2 puntos porcentuales a la de diciembre de 2020.

Gráfica 5  
**TASA DE OCUPACIÓN EN EL SECTOR INFORMAL 1 POR SEXO**  
 (Porcentaje respecto a la PO)



Fuente: INEGI.

Cuadro 6  
**POBLACIÓN OCUPADA POR SEXO SEGÚN CONDICIÓN DE INFORMALIDAD**  
**DICIEMBRE DE 2021**

Condición de informalidad	Total	Hombres	Mujeres	Total	Hombres	Mujeres
	Absolutos			Relativos <sup>a/</sup>		
<b>Total</b>	<b>56,943,023</b>	<b>34,488,996</b>	<b>22,454,027</b>	<b>100.0</b>	<b>100.0</b>	<b>100.0</b>
Ocupación formal	24,777,258	14,989,974	9,787,284	43.5	43.5	43.6
Ocupación informal	32,165,765	19,499,022	12,666,743	56.5	56.5	56.4
Sector informal	16,912,258	10,036,111	6,876,147	29.7	29.1	30.6
Fuera del sector informal	15,253,507	9,462,911	5,790,596	26.8	27.4	25.8

<sup>a/</sup> Porcentaje respecto a la población ocupada.

Fuente: INEGI.

La TOSI1 urbana fue de 27.2% en diciembre de 2021.

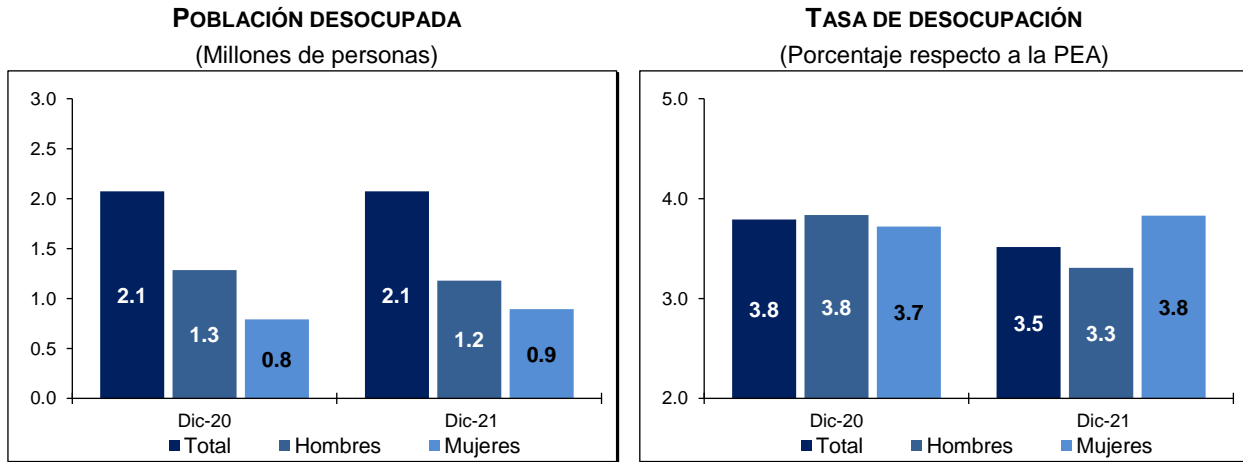
### - **Indicadores de la población desocupada**

A nivel nacional, la población desocupada, la cual considera a la población que se encuentra sin trabajar, pero que está buscando trabajo, se situó en 2.1 millones de personas. Esta cantidad es la misma que la registrada en el último mes de 2020 y representó una tasa de 3.5% de la PEA en diciembre de 2021, inferior en 0.3 puntos porcentuales a la de diciembre de 2020.

Por sexo, la población desocupada masculina en diciembre de 2020 y de 2021 se ubicó en 1.3 y 1.2 millones de personas, respectivamente (con un descenso de 104 mil) y la femenina pasó de 791 mil a 894 mil personas. En el mes de referencia la Tasa de Desocupación (TD) en los hombres se estableció en 3.3% y en las mujeres en 3.8%.



Gráfica 6  
**DESOCUPACIÓN POR SEXO**



Fuente: INEGI.

En diciembre del año pasado, 14.5% de los desocupados no contaba con estudios completos de secundaria, en tanto que aquellos con mayor nivel de instrucción representaron al 85.5%.

Según la edad de los desocupados, el grupo de 25 a 44 años concentró 45.5% de la población desocupada, participación que se redujo en 1.8 puntos porcentuales respecto a la de igual mes de un año antes. El grupo de 15 a 24 años incorporó al 32.6% de los desempleados, 0.6 puntos porcentuales por arriba de la reportada un año antes, y el de 45 a 64 años agrupó al 21.2%, con un alza de 2.4 puntos porcentuales.

De acuerdo con la duración del desempleo, en diciembre de 2021, 22.9% de las personas desocupadas buscó un empleo por más de 3 meses, el 34.7% duró desempleada más de 1 mes y hasta 3 meses, y el 37.1% permaneció en la búsqueda de un empleo hasta por 1 mes.



Cuadro 7

**POBLACIÓN DESOCUPADA SEGÚN GRUPOS DE EDAD Y DURACIÓN DE LA DESOCUPACIÓN**

Grupos de edad y duración de la desocupación	Diciembre		Diferencia 2021-2020	Diciembre		Diferencia 2021-2020
	2020	2021		2020	2021	
	Absolutos			Relativos <sup>a/</sup>		
<b>Grupos de edad</b>	<b>2,074,154</b>	<b>2,074,141</b>	<b>-13</b>	<b>100.0</b>	<b>100.0</b>	
De 15 a 24 años	662,992	675,222	12,230	32.0	32.6	0.6
De 25 a 44 años	981,771	944,653	-37,118	47.3	45.5	-1.8
De 45 a 64 años	389,743	439,815	50,072	18.8	21.2	2.4
De 65 años y más	39,248	13,273	-25,975	1.9	0.6	-1.3
No especificado	400	1,178	778	0.0	0.1	0.0
<b>Duración de la Desocupación</b>	<b>2,074,154</b>	<b>2,074,141</b>	<b>-13</b>	<b>100.0</b>	<b>100.0</b>	
Hasta 1 mes	666,057	770,535	104,478	32.1	37.1	5.0
Más de 1 mes hasta 3 meses	667,705	720,177	52,472	32.2	34.7	2.5
Más de 3 meses hasta 6 meses	274,303	256,414	-17,889	13.2	12.4	-0.9
Más de 6 meses hasta 1 año	289,834	153,981	-135,853	14.0	7.4	-6.5
Más de 1 año	23,733	64,890	41,157	1.1	3.1	2.0
No especificado	152,522	108,144	-44,378	7.4	5.2	-2.1

<sup>a/</sup> Porcentaje respecto a la población desocupada.

Fuente: INEGI.

En particular, al considerar solamente el agregado urbano de 32 ciudades del país, en donde el mercado de trabajo está más organizado, la desocupación se ubicó en 1.2 millones de personas, que representan una TD Urbana de 4.5% para diciembre de 2021.

Cuadro 8

**TASA DE DESOCUPACIÓN POR AGREGACIÓN SEGÚN SEXO**

**DICIEMBRE DE 2021**

(Porcentaje respecto a la PEA)

Tasas según sexo	Nacional	Agregado urbano de 32 ciudades
Tasa de desocupación (TD)	3.5	4.5
TD Hombres	3.3	4.6
TD Mujeres	3.8	4.4

Nota: Las diferencias en puntos porcentuales resultan de considerar los indicadores con todos sus decimales.

Fuente: INEGI.

**- Tasas complementarias**

Con el fin de proporcionar a los usuarios mayores elementos que apoyen el análisis de las características del mercado laboral de nuestro país, el INEGI genera mensualmente un conjunto de indicadores complementarios sobre la calidad de inserción en el mercado laboral, tomando en cuenta distintos aspectos que van más allá de las mediciones tradicionales y que recogen la heterogeneidad de circunstancias que se presentan específicamente en México. Es importante subrayar que el resultado de estas tasas no es sumable a lo que se desprende de otras, ya que un mismo grupo o segmento



poblacional puede estar presente en más de una de ellas y porque no todos los porcentajes que a continuación se mencionan quedan referidos al mismo denominador.

La Tasa de Ocupación Parcial y Desocupación considera a la población desocupada y la ocupada que trabajó menos de 15 horas a la semana, no importando si estos ocupados con menos de 15 horas que se añaden se hayan comportado o no como buscadores de empleo. Ésta se situó en 9.5% respecto a la PEA en diciembre de 2021, tasa inferior a la de 10.7% de un año antes.

La Tasa de Presión General incluye además de los desocupados, a los ocupados que buscan empleo, por lo que da una medida global de la competencia por plazas de trabajo conformada no sólo por los que quieren trabajar sino por los que teniendo un empleo quieren cambiarlo o también los que buscan otro más para tener un segundo trabajo. Ésta se ubicó en 7.1% de la PEA en diciembre de 2021 y significó un descenso frente a la de 7.2% en el mismo mes de 2020.

La Tasa de Trabajo Asalariado representa a la población que percibe de la unidad económica para la que trabaja un sueldo, salario o jornal, por las actividades realizadas. La tasa fue de 65% de la población ocupada en diciembre de 2021, registrando una caída respecto a la de 66% de un año antes.

Tasa de Condiciones Críticas de Ocupación. Éste es un indicador de condiciones inadecuadas de empleo desde el punto de vista del tiempo de trabajo, los ingresos o una combinación insatisfactoria de ambos y resulta particularmente sensible en las áreas rurales del país. Incluye a las personas que se encuentran trabajando menos de 35 horas a la semana por razones ajenas a sus decisiones, más las que trabajan más de 35 horas semanales con ingresos mensuales inferiores al salario mínimo y las que laboran más de 48 horas semanales ganando hasta dos salarios mínimos. El indicador se calcula como porcentaje de la población ocupada. La tasa se estableció en 24.3% en el mes de referencia.



Cuadro 9  
**TASAS COMPLEMENTARIAS DE OCUPACIÓN Y DESOCUPACIÓN**  
**POR AGREGACIÓN, DURANTE DICIEMBRE DE LOS AÑOS SEÑALADOS**  
 (Porcentajes)

Tasas	Nacional		Agregado urbano de 32 ciudades	
	2020	2021	2020	2021
Tasa de Participación <sup>1/</sup>	56.5	59.5	56.4	60.7
Tasa de Desocupación <sup>2/</sup>	3.8	3.5	4.8	4.5
TD Hombres	3.8	3.3	5.1	4.6
TD Mujeres	3.7	3.8	4.3	4.4
Tasa de Ocupación Parcial y Desocupación <sup>2/</sup>	10.7	9.5	10.6	9.4
Tasa de Presión General <sup>2/</sup>	7.2	7.1	8.3	8.3
Tasa de Trabajo Asalariado <sup>3/</sup>	66.0	65.0	71.0	70.2
Tasa de Subocupación <sup>3/</sup>	14.1	10.0	15.7	9.4
Tasa de Condiciones Críticas de Ocupación <sup>3/ 4/</sup>		24.3		21.0
Tasa de Informalidad Laboral <sup>1 3/</sup>	55.7	56.5	44.9	45.5
Tasa de Ocupación en el Sector Informal <sup>1 3/</sup>	27.7	29.7	27.2	27.2

<sup>1/</sup> Población Económicamente Activa como porcentaje de la Población de 15 años y más.

<sup>2/</sup> Porcentaje respecto a la Población Económicamente Activa.

<sup>3/</sup> Porcentaje respecto a la Población Ocupada.

<sup>4/</sup> Se omite la comparación con 2020 por el cambio en los niveles del salario mínimo.

Fuente: INEGI.

### **Cifras desestacionalizadas**

No obstante que aún no se cuenta con las series de datos absolutos que se obtienen de las nuevas estimaciones de población a la luz de los resultados del Marco de Muestreo de Viviendas del INEGI, con el fin de dar continuidad al seguimiento del comportamiento de la ocupación y el empleo mediante las series ajustadas por estacionalidad, se mantuvo el ajuste de dichas series dado que éstas se presentan en términos relativos (porcentajes) y que no muestran diferencias significativas respecto a los porcentajes que se venían presentando anteriormente. Cabe señalar que estas series tienen carácter preliminar y se irán sustituyendo las cifras de manera gradual conforme se vayan teniendo los nuevos datos absolutos.

A continuación, se presentan los indicadores relevantes de ocupación y desocupación tanto a nivel nacional como para el agregado de 32 áreas urbanas con cifras ajustadas estacionalmente.



Cuadro 10  
**INDICADORES DE OCUPACIÓN Y DESOCUPACIÓN SEGÚN AGREGACIÓN**  
**DICIEMBRE DE 2021**  
**CIFRAS DESESTACIONALIZADAS**

Tasas según agregación	Porcentaje	Diferencia en puntos porcentuales respecto a:	
		Mes inmediato anterior	Igual mes del año anterior
<b>Nacional</b>			
Tasa de Participación <sup>1/</sup>	59.6	0.4	3.0
Tasa de Ocupación <sup>2/</sup>	96.0	-0.1	0.3
Tasa de Subocupación <sup>3/</sup>	11.1	0.6	-4.5
Tasa de Desocupación <sup>2/</sup>	4.0	0.1	-0.3
TD Hombres	3.7	0.0	-0.6
TD Mujeres	4.3	0.1	0.1
Tasa de Informalidad Laboral 1 <sup>3/</sup>	56.2	0.5	0.8
Tasa de Ocupación en el Sector Informal 1 <sup>3/</sup>	29.9	0.8	2.0
<b>Agregado urbano de 32 ciudades</b>			
Tasa de Participación <sup>1/</sup>	60.8	0.7	4.3
Tasa de Ocupación <sup>2/</sup>	95.0	-0.2	0.4
Tasa de Subocupación <sup>3/</sup>	10.7	-0.2	-7.3
Tasa de Desocupación <sup>2/</sup>	5.0	0.2	-0.4
TD Hombres	5.0	0.2	-0.6
TD Mujeres	5.3	0.2	0.0
Tasa de Informalidad Laboral 1 <sup>3/</sup>	45.5	-0.1	0.6
Tasa de Ocupación en el Sector Informal 1 <sup>3/</sup>	27.5	-0.2	0.1

Nota: Las diferencias en puntos porcentuales resultan de considerar los indicadores con todos sus decimales.

1/ Población Económicamente Activa como porcentaje de la Población de 15 años y más.

2/ Porcentaje respecto a la Población Económicamente Activa.

3/ Porcentaje respecto a la Población Ocupada.

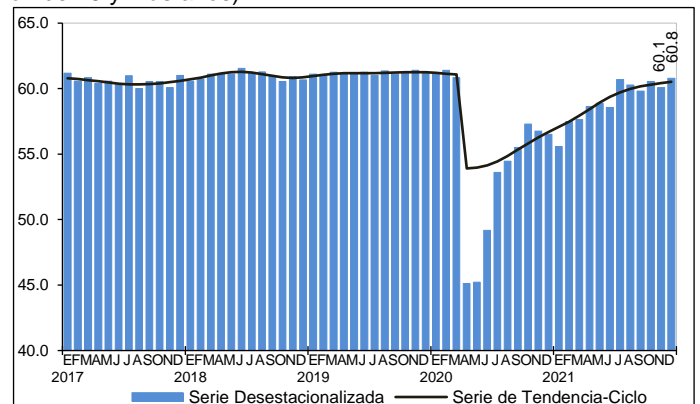
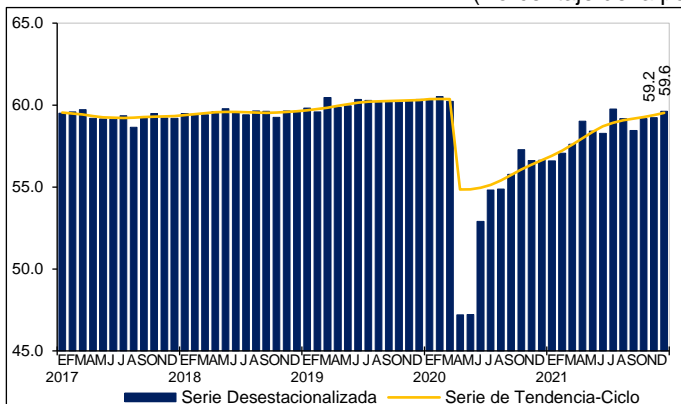
Fuente: INEGI.

Gráfica 7  
**INDICADORES DE OCUPACIÓN Y DESOCUPACIÓN SEGÚN AGREGACIÓN**  
**DICIEMBRE DE 2021**

**Nacional**

**Agregado Urbano de 32 Ciudades**

**TASA DE PARTICIPACIÓN**  
 (Porcentaje de la población de 15 y más años)



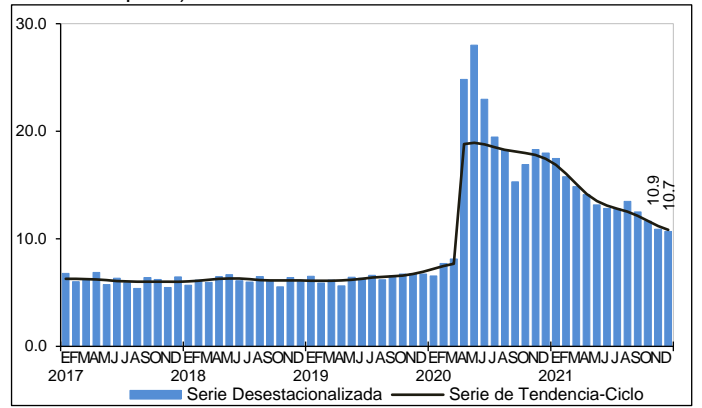
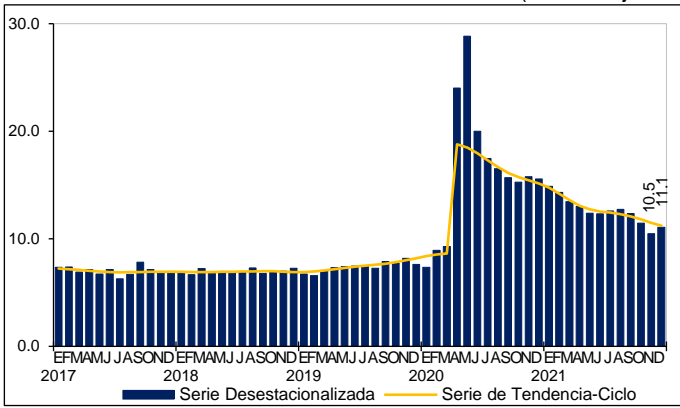




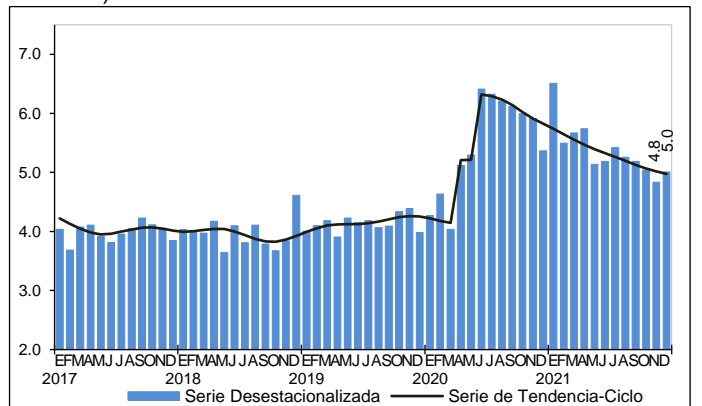
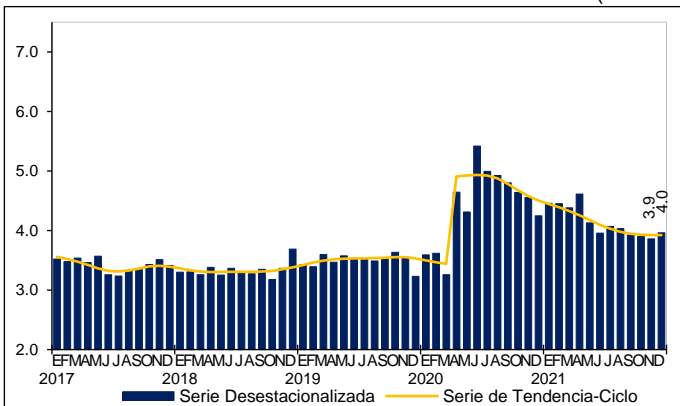
**Nacional**

**Agregado Urbano de 32 Ciudades**

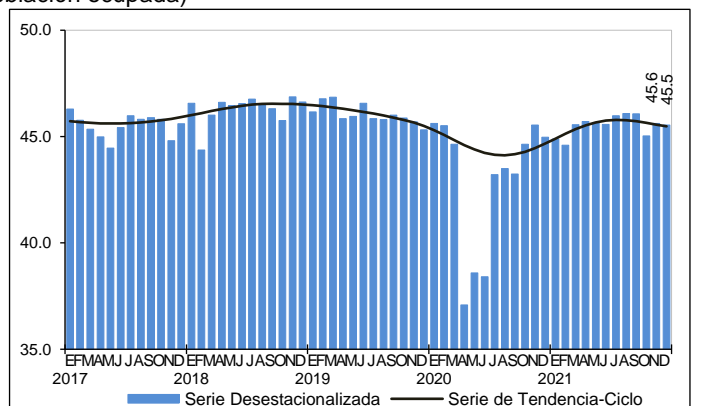
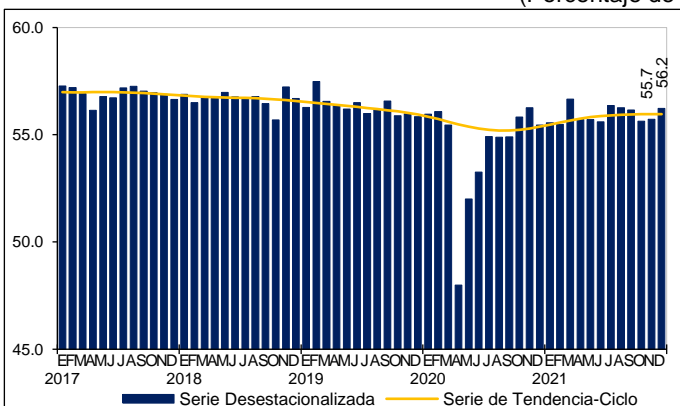
**TASA DE SUBOCUPACIÓN**  
(Porcentaje de la población ocupada)



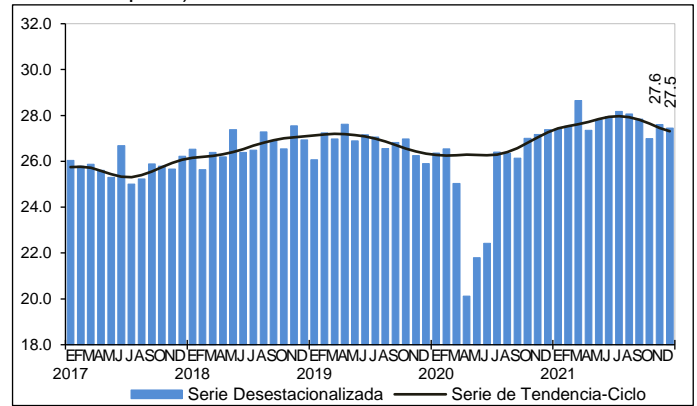
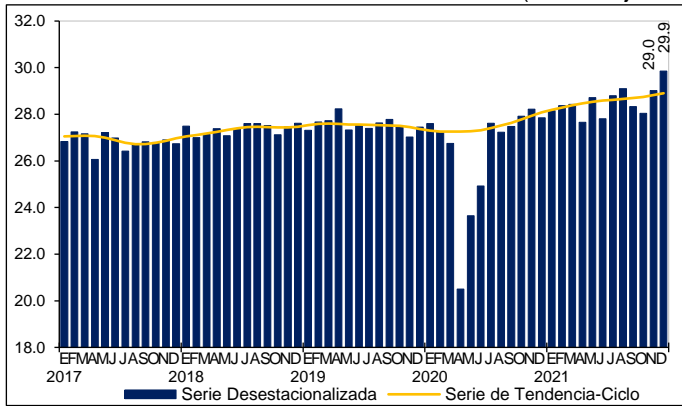
**TASA DE DESOCUPACIÓN**  
(Porcentaje de la PEA)



**TASA DE INFORMALIDAD LABORAL 1**  
(Porcentaje de la población ocupada)



**TASA DE OCUPACIÓN EN EL SECTOR INFORMAL 1**  
(Porcentaje de la población ocupada)



Fuente: INEGI.

**Nota al usuario**

En las encuestas en hogares los datos absolutos se ajustan invariablemente a estimaciones de población, no sólo con la finalidad de tener un referente poblacional en períodos intercensales, sino también para eliminar las fluctuaciones en los datos estimados que son inherentes a los esquemas de muestreo probabilístico de estas encuestas, lo que facilita las comparaciones en el tiempo.

Derivado de la actualización en las estimaciones trimestrales de población que genera el Marco de Muestreo de Viviendas del INEGI, las cifras de la ENOE<sup>N</sup> que ahora se presentan para diciembre de 2020 y diciembre de 2021 se construyeron a partir de la nueva estimación de población realizada por el INEGI, dejando así de utilizar las proyecciones de población anteriores.

El INEGI actualizará de manera gradual la serie histórica de información.

**Nota metodológica**

La Encuesta Nacional de Ocupación y Empleo, Nueva Edición (ENOE<sup>N</sup>) mantiene el mismo diseño conceptual, estadístico y metodológico que la ENOE tradicional, pero su muestra se conformó de un 89% de entrevistas cara a cara y de un 11% de entrevistas telefónicas efectivas.

La ENOE<sup>N</sup> responde a la necesidad de retornar de manera paulatina al levantamiento regular de la Encuesta Nacional de Ocupación y Empleo y dar continuidad a la generación de la información sobre las características y condiciones de la población vinculada al mercado laboral.



La Encuesta Nacional de Ocupación y Empleo, Nueva Edición se aplica a los miembros del hogar de una vivienda seleccionada por medio de técnicas de muestreo.

El esquema de muestreo es probabilístico, bietápico, estratificado y por conglomerados; tiene como unidad última de selección las viviendas particulares y como unidad de observación a las personas.

Una vez que una vivienda ha sido seleccionada se le vuelve a visitar cada tres meses hasta completar un total de cinco visitas. Llegado a este punto todo el grupo de viviendas que completó ese ciclo es sustituido por otro grupo que inicia su propio ciclo. A estos grupos de viviendas según el número de visitas que han tenido se les denomina paneles de muestra y en cada momento en campo hay cinco paneles, es decir cinco grupos de viviendas que se encuentran por entrar ya sea en su primera, segunda, tercera, cuarta o quinta visita. Así, siempre hay una quinta parte de la muestra que es totalmente nueva en tanto que las otras cuatro quintas partes ya habían sido visitadas tres meses atrás. Este esquema permite darle a la muestra una combinación de estabilidad y renovación al tiempo que favorece a los investigadores especializados tanto en la temática laboral como demográfica rastrear los cambios que han tenido los hogares a lo largo del tiempo que permanecieron en la muestra (estudios longitudinales).

El hecho de que cada vivienda tenga una probabilidad de selección se traduce en que todos sus residentes son representativos de otros muchos en su área de residencia (dominio de muestra) tanto en sus características sociodemográficas como socioeconómicas, de modo que los resultados obtenidos se generalizan para toda la población que representan, lo cual se hace mediante los denominados factores de expansión, que son el inverso de las probabilidades de selección de las viviendas. Cada factor de expansión toma pues en cuenta el estrato socioeconómico y el ámbito geográfico que corresponde a la vivienda seleccionada.

El diseño muestral de la ENOE<sup>N</sup> es probabilístico por lo que sus resultados se generalizan a la población objeto de estudio. A su vez, la muestra se obtiene en dos etapas, a partir de un marco de muestreo de conglomerados estratificados.

Los resultados mostrados en la nota técnica se ajustan a una estimación de población elaborada por el INEGI con base en el Marco de Muestreo de Viviendas<sup>7, 8</sup>.

La encuesta proporciona información preliminar mensual con un tercio de la muestra trimestral; ese tercio permite presentar el dato nacional y el del agregado de áreas urbanas, de modo que puedan contrastarse para uno y otro ámbito los niveles que respectivamente presentan la desocupación y la subocupación.

---

<sup>7</sup> Para mayor información ver: INEGI. Nota informativa. Cambios en la estimación de la población que se toma como base en la Encuesta Nacional de Ocupación y Empleo. Nueva Edición (ENOE<sup>N</sup>). [https://www.inegi.org.mx/contenidos/programas/enoe/15ymas/doc/nota\\_sobre\\_cambios\\_estimacion\\_poblacion\\_enoe\\_n.pdf](https://www.inegi.org.mx/contenidos/programas/enoe/15ymas/doc/nota_sobre_cambios_estimacion_poblacion_enoe_n.pdf).

<sup>8</sup> En cumplimiento a lo ordenado por el Ministro instructor de la Suprema Corte de Justicia de la Nación en el acuerdo de fecha 9 de julio de 2021 dictado en el incidente de suspensión derivado de la Controversia Constitucional 78/2021, la cifra poblacional correspondiente al Estado de México se construye aplicando las proyecciones de población empleadas con anterioridad a la concesión de la suspensión.



En el calendario de difusión del INEGI -disponible en su página de Internet- se indica en qué fecha será proporcionada la información mensual.

En el plano conceptual, la ENOE<sup>N</sup> toma en cuenta los criterios que la Organización para la Cooperación y el Desarrollo Económicos (OCDE) propone dentro del marco general de la Organización Internacional del Trabajo (OIT), lo que permite delimitar con mayor claridad a la población ocupada y a la desocupada, además de facilitar la comparabilidad internacional de las cifras de ocupación y empleo. La ENOE<sup>N</sup> asimismo incorpora el marco conceptual de la OIT y las recomendaciones del Grupo de Delhi relativas a la medición de la ocupación en el Sector Informal. La encuesta está diseñada para identificar sin confundir los conceptos de desocupación, subocupación e informalidad, así como para tomar en cuenta y darles un lugar específico a aquellas otras personas que no presionan activamente en el mercado laboral porque ellas mismas consideran que ya no tienen oportunidad alguna de competir en él (mujeres que por dedicarse al hogar no han acumulado experiencia laboral, personas maduras y de la tercera edad, etc.).

Por otra parte, es importante destacar que la mayoría de las series económicas se ven afectadas por factores estacionales. Éstos son efectos periódicos que se repiten cada año, y cuyas causas pueden considerarse ajenas a la naturaleza económica de las series, como son las festividades, el hecho de que algunos meses tienen más días que otros, los periodos de vacaciones escolares, el efecto del clima en las estaciones del año, y otras fluctuaciones estacionales, por ejemplo, la elevada producción de juguetes en los meses previos a la Navidad provocada por la expectativa de mayores ventas en diciembre.

En este sentido, la desestacionalización o ajuste estacional de series económicas consiste en remover estas influencias intra-anales periódicas, debido a que su presencia dificulta diagnosticar o describir el comportamiento de una serie económica al no poder comparar, adecuadamente, un determinado mes con el inmediato anterior.

Analizar la serie desestacionalizada ayuda a realizar un mejor diagnóstico y pronóstico de su evolución ya que permite identificar la posible dirección de los movimientos que pudiera tener la variable en cuestión, en el corto plazo.

Las series originales se ajustan estacionalmente mediante el paquete estadístico X-13ARIMA-SEATS. Para conocer la metodología se sugiere consultar la siguiente liga:

<https://www.inegi.org.mx/app/biblioteca/ficha.html?upc=702825099060>

Asimismo, las especificaciones de los modelos utilizados para realizar el ajuste estacional están disponibles en el Banco de Información Económica, seleccionando el icono de información ⓘ correspondiente a las “series desestacionalizadas y de tendencia-ciclo” de las Tasas de ocupación, desocupación y subocupación (resultados mensuales de la ENOE, 15 años y más).



La información contenida en este documento es generada por el INEGI con base en la Encuesta Nacional de Ocupación y Empleo Nueva Edición y se da a conocer en la fecha establecida en el Calendario de difusión de información estadística y geográfica y de Interés Nacional.

La información de la ENOE<sup>N</sup> puede consultarse en la siguiente dirección de internet:  
<https://www.inegi.org.mx/programas/enoe/15ymas/>