

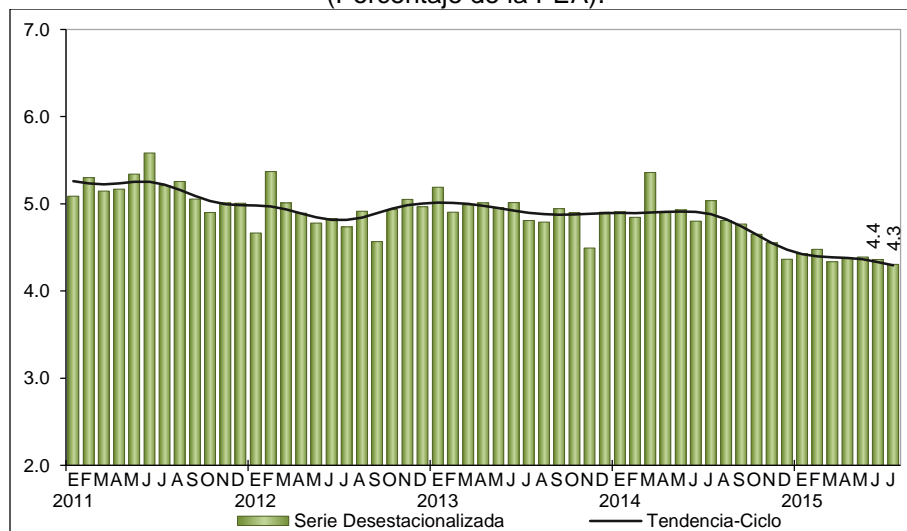
INDICADORES DE OCUPACIÓN Y EMPLEO CIFRAS OPORTUNAS DURANTE JULIO DE 2015

El INEGI informa sobre los principales resultados de la Encuesta Nacional de Ocupación y Empleo (ENOE) para el séptimo mes de 2015, los cuales indican que 60% de la población de 15 años y más en el país es económicamente activa (tasa de participación). Esta cifra es menor a la observada en el mismo mes de 2014, cuando se ubicó en 60.5 por ciento.

De la Población Económicamente Activa (PEA), 95.3% estuvo ocupada en el mes de referencia; sin embargo, a su interior se manifiesta un subuniverso de casos que declaró tener necesidad y disponibilidad para trabajar más horas, razón por la cual a este subconjunto se le denomina subocupados. En julio de este año, éstos representaron 8.5% de la población ocupada; datos desestacionalizados reportan que la subocupación fue de 8.2%, tasa por debajo de la de 8.7% obtenida en junio pasado.

Con series desestacionalizadas, en el séptimo mes del presente año la tasa de desocupación (TD) a nivel nacional fue de 4.3% de la PEA, tasa inferior en (-)0.1 puntos porcentuales a la del mes inmediato anterior.

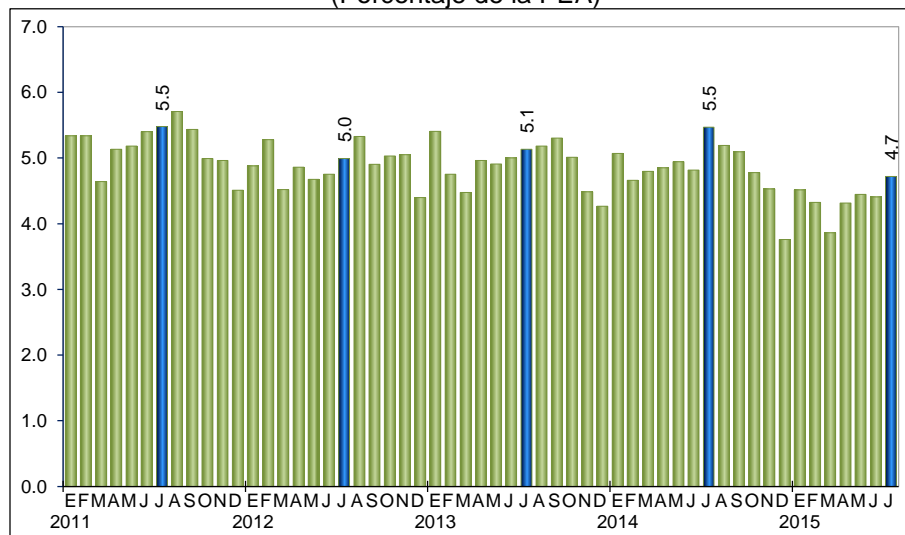
Gráfica 1
TASA DE DESOCUPACIÓN NACIONAL A JULIO DE 2015
SERIE DESESTACIONALIZADA Y DE TENDENCIA-CICLO
(Porcentaje de la PEA).



Fuente: INEGI.

La comparación anual muestra que la tasa de desocupación disminuyó en julio de 2015 con relación a la del mismo mes de un año antes (4.7% vs 5.5%), mientras que la tasa de subocupación aumentó (8.5% vs 8.3%).

**Gráfica 2
TASA DE DESOCUPACIÓN NACIONAL A JULIO DE 2015
(Porcentaje de la PEA)**



Fuente: INEGI.

Se anexa Nota Técnica



**INSTITUTO NACIONAL
DE ESTADÍSTICA Y GEOGRAFÍA**

NOTA TÉCNICA

INDICADORES DE OCUPACIÓN Y EMPLEO CIFRAS OPORTUNAS DURANTE JULIO DE 2015

- El INEGI informa sobre los principales resultados de la Encuesta Nacional de Ocupación y Empleo (ENOE) para el séptimo mes de 2015, los cuales indican que 60% de la población de 15 años y más en el país es económicamente activa (tasa de participación). Esta cifra es menor a la observada en el mismo mes de 2014, cuando se ubicó en 60.5 por ciento.
- De la Población Económicamente Activa (PEA), 95.3% estuvo ocupada en el mes de referencia; sin embargo, a su interior se manifiesta un subuniverso de casos que declaró tener necesidad y disponibilidad para trabajar más horas, razón por la cual a este subconjunto se le denomina subocupados. En julio de este año, éstos representaron 8.5% de la población ocupada; datos desestacionalizados reportan que la subocupación fue de 8.2%, tasa por debajo de la de 8.7% obtenida en junio pasado.
- Con series desestacionalizadas, en el séptimo mes del presente año la tasa de desocupación (TD) a nivel nacional fue de 4.3% de la PEA, tasa inferior en (-)0.1 puntos porcentuales a la del mes inmediato anterior.
- La comparación anual muestra que la tasa de desocupación disminuyó en julio de 2015 con relación a la del mismo mes de un año antes (4.7% vs 5.5%), mientras que la tasa de subocupación aumentó (8.5% vs 8.3%).

Con base en la Encuesta Nacional de Ocupación y Empleo (ENOE) que levanta el INEGI en todo el país, a continuación se presentan los resultados preliminares más relevantes sobre la ocupación y el empleo durante el séptimo mes de 2015.

Composición de la población de 15 años y más

En el esquema de la ENOE se considera a la población en edad de trabajar como aquella de quince años en adelante.

COMUNICACIÓN SOCIAL



**INSTITUTO NACIONAL
DE ESTADÍSTICA Y GEOGRAFÍA**

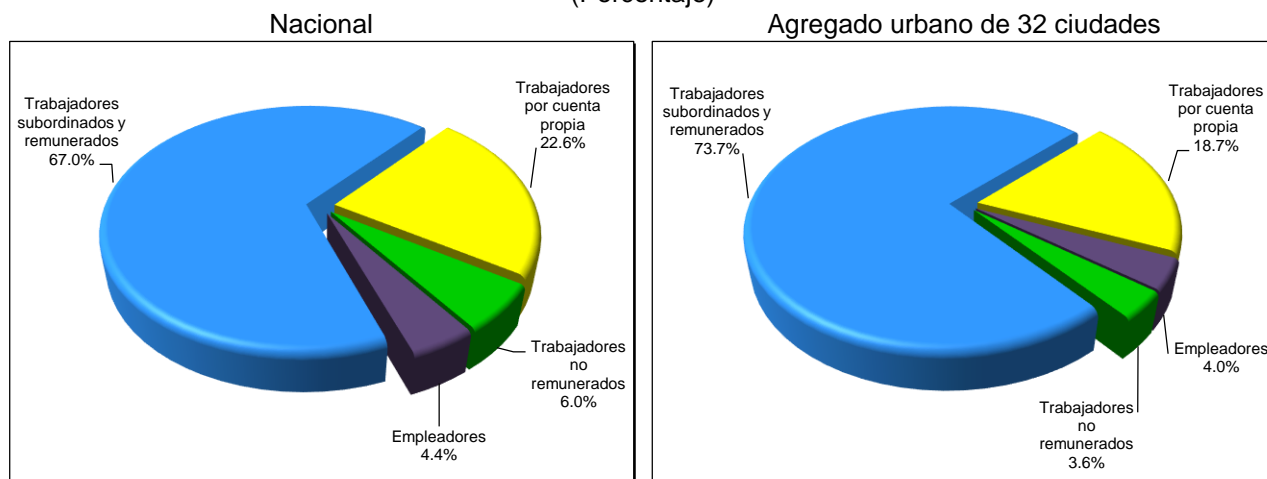
Bajo este marco, los datos preliminares indican que 60% de la población de 15 años y más es económicamente activa (está ocupada o busca estarlo), mientras que 40% se dedica al hogar, estudia, está jubilado o pensionado, tiene impedimentos personales o lleva a cabo otras actividades (población no económicamente activa).

Características de la población ocupada

La población ocupada alcanzó 95.3% de la PEA en el séptimo mes de este año. Del total de ocupados, el 67% opera como trabajador subordinado y remunerado ocupando una plaza o puesto de trabajo, 22.6% trabaja de manera independiente o por su cuenta sin contratar empleados, 6% se desempeña en los negocios o en las parcelas familiares, contribuyendo de manera directa a los procesos productivos pero sin un acuerdo de remuneración monetaria, y finalmente un 4.4% son patrones o empleadores.

En el ámbito urbano de alta densidad de población, conformado por 32 ciudades de más de 100 mil habitantes, el trabajo subordinado y remunerado representó 73.7% de la ocupación total, es decir 6.7 puntos porcentuales más que a nivel nacional.

Gráfica 1
POBLACIÓN OCUPADA SEGÚN SU POSICIÓN DURANTE JULIO DE 2015
(Porcentaje)



Fuente: INEGI.



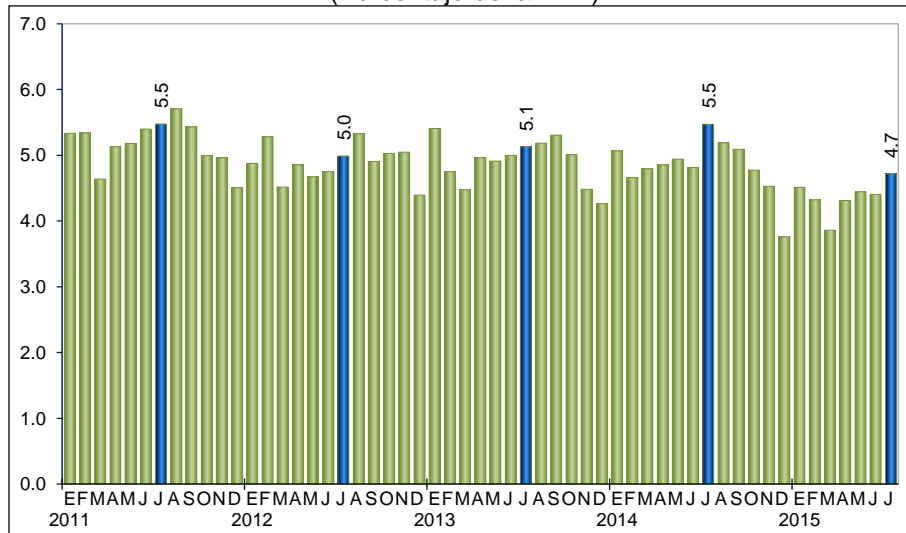
**INSTITUTO NACIONAL
DE ESTADÍSTICA Y GEOGRAFÍA**

La población ocupada por sector de actividad se distribuyó de la siguiente manera: en los servicios se concentró 41.7% del total, en el comercio 18.8%, en la industria manufacturera 16.2%, en las actividades agropecuarias 13.9%, en la construcción 8.2%, en “otras actividades económicas” (que incluyen la minería, electricidad, agua y suministro de gas) 0.7% y el restante 0.5% no especificó su actividad.

Indicadores de la población desocupada

A nivel nacional, la tasa de desocupación (TD) fue de 4.7% de la PEA en julio de 2015, proporción menor a la observada en el mismo mes de 2014 que fue de 5.5 por ciento.

Gráfica 2
TASA DE DESOCUPACIÓN NACIONAL A JULIO DE 2015
(Porcentaje de la PEA)



Fuente: INEGI.

Por sexo, la TD en los hombres disminuyó de 5.5% a 4.5% entre julio de 2014 y el mismo mes de 2015, y la de las mujeres pasó de 5.4% a 5.1% en igual lapso.

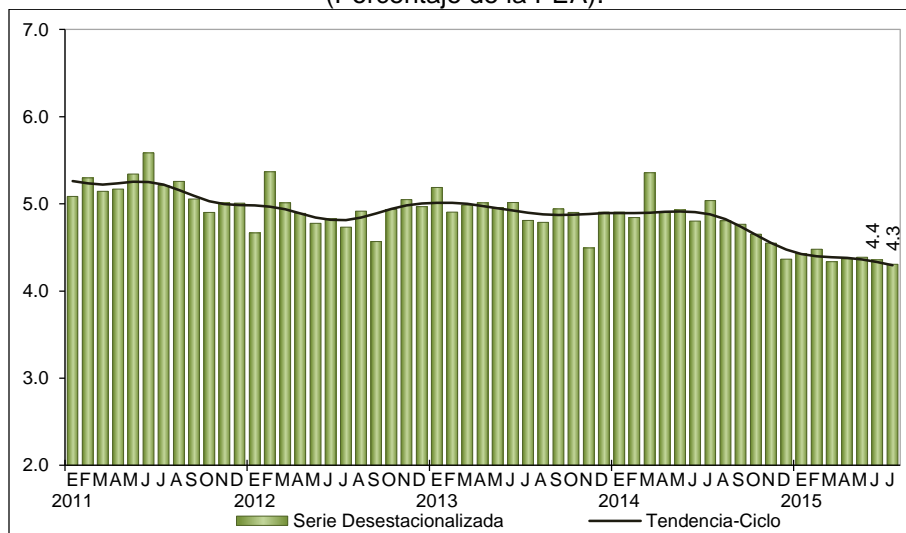
En el mes que se reporta, un 20.3% de los desocupados no contaba con estudios completos de secundaria, en tanto que los de mayor nivel de instrucción representaron al 79.7 por ciento. Las cifras para la situación de subocupación fueron de 38.8% y de 61.2%, respectivamente.



**INSTITUTO NACIONAL
DE ESTADÍSTICA Y GEOGRAFÍA**

Los datos desestacionalizados muestran que en julio del presente año la TD alcanzó 4.3% de la PEA, tasa inferior en (-)0.1 puntos porcentuales a la del mes previo.

Gráfica 3
TASA DE DESOCUPACIÓN NACIONAL A JULIO DE 2015
SERIE DESESTACIONALIZADA Y DE TENDENCIA-CICLO
(Porcentaje de la PEA).



Fuente: INEGI.

En particular, al considerar solamente el conjunto de 32 principales áreas urbanas del país, en donde el mercado de trabajo está más organizado, la desocupación en este ámbito significó 5.4% de la PEA en el mes en cuestión, tasa menor en (-)1.4 puntos porcentuales a la observada en el séptimo mes de 2014.

Cuadro 1
TASA DE DESOCUPACIÓN POR SEXO, EN ÁREAS URBANAS
(Porcentajes)

Concepto	Julio		Diferencias en puntos porcentuales 2015-2014
	2014	2015	
Tasa de Desocupación Urbana	6.8	5.4	(-) 1.4
TD Hombres	7.1	5.3	(-) 1.8
TD Mujeres	6.3	5.6	(-) 0.7

Fuente: INEGI.

Con base en cifras desestacionalizadas, la TD en el ámbito urbano en julio pasado registró una tasa similar a la de junio del presente año (5.1%).



**INSTITUTO NACIONAL
DE ESTADÍSTICA Y GEOGRAFÍA**

Tasa de desocupación por entidad federativa

Con el fin de incrementar el acervo de información estadística sobre las entidades federativas, el INEGI difunde cifras mensuales de la desocupación a nivel estatal¹, mismas que mostraron los siguientes comportamientos:

Cuadro 2
TASA DE DESOCUPACIÓN POR ENTIDAD FEDERATIVA*
(Porcentaje de la PEA)

Entidad Federativa	Julio		Entidad Federativa	Julio	
	2014	2015		2014	2015
Aguascalientes	6.0	4.4	Morelos	4.1	3.5
Baja California	6.1	4.8	Nayarit	6.6	6.1
Baja California Sur	5.9	4.8	Nuevo León	5.9	5.1
Campeche	2.9	2.4	Oaxaca	2.7	3.1
Coahuila de Zaragoza	5.1	5.3	Puebla	4.2	3.1
Colima	4.8	4.3	Querétaro	6.9	5.8
Chiapas	3.2	3.1	Quintana Roo	5.3	3.8
Chihuahua	3.7	3.6	San Luis Potosí	3.3	3.1
Distrito Federal	7.3	5.6	Sinaloa	5.8	4.8
Durango	5.8	4.6	Sonora	5.6	5.7
Guanajuato	4.4	4.6	Tabasco	6.5	6.4
Guerrero	2.1	2.2	Tamaulipas	5.9	5.1
Hidalgo	4.5	3.7	Tlaxcala	5.7	4.8
Jalisco	5.6	5.4	Veracruz de Ignacio de la Llave	4.1	4.0
Estado de México	6.2	5.6	Yucatán	2.5	2.5
Michoacán de Ocampo	3.6	3.2	Zacatecas	4.6	3.3

*/ Promedio móvil de tres con extremo superior.
Fuente: INEGI.

Indicadores de la población subocupada

La información preliminar de la ENOE durante el séptimo mes de 2015 señala que la población subocupada, medida como aquella que declaró tener necesidad y disponibilidad para trabajar más horas representó 8.5% de la población ocupada, proporción superior a la de 8.3% registrada en igual mes de un año antes.

¹ Las Tasas de Desocupación mensuales por entidad federativa se calculan como el promedio del mes en cuestión con los dos meses anteriores (promedio móvil de tres con extremo superior). Este tratamiento busca compensar la variabilidad de los datos mensuales a niveles con mayor desagregación, ya que las cifras de donde se obtienen los indicadores mensuales de ocupación y empleo resultan de utilizar un tercio de la muestra total de viviendas. Por lo anterior, la interpretación de las tasas de desocupación mensual por entidad federativa debe centrarse en sus tendencias, más que en los datos puntuales. Estos últimos deberán considerarse como cifras preliminares de la información trimestral.

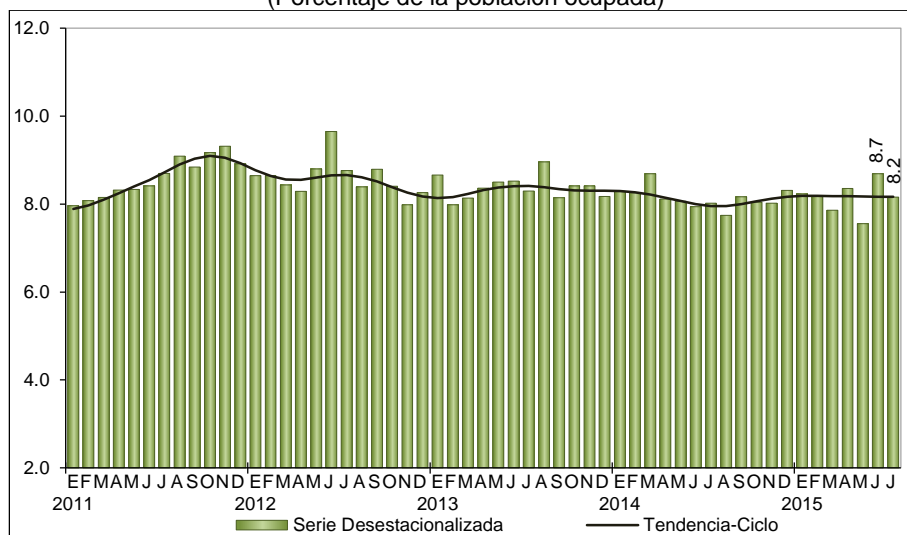


**INSTITUTO NACIONAL
DE ESTADÍSTICA Y GEOGRAFÍA**

El porcentaje de subocupación es más alto en los hombres que en las mujeres, correspondiendo a esta categoría el 9.3% de la población ocupada masculina frente al 7.2% de la femenina, en julio de este año.

En su comparación mensual, con cifras desestacionalizadas este indicador disminuyó (-)0.5 puntos porcentuales durante el séptimo mes del presente año respecto al mes inmediato anterior.

Gráfica 4
TASA DE SUBOCUPACIÓN A JULIO DE 2015
SERIE DESESTACIONALIZADA Y DE TENDENCIA-CICLO
(Porcentaje de la población ocupada)



Fuente: INEGI.

Tasas relacionadas con la informalidad

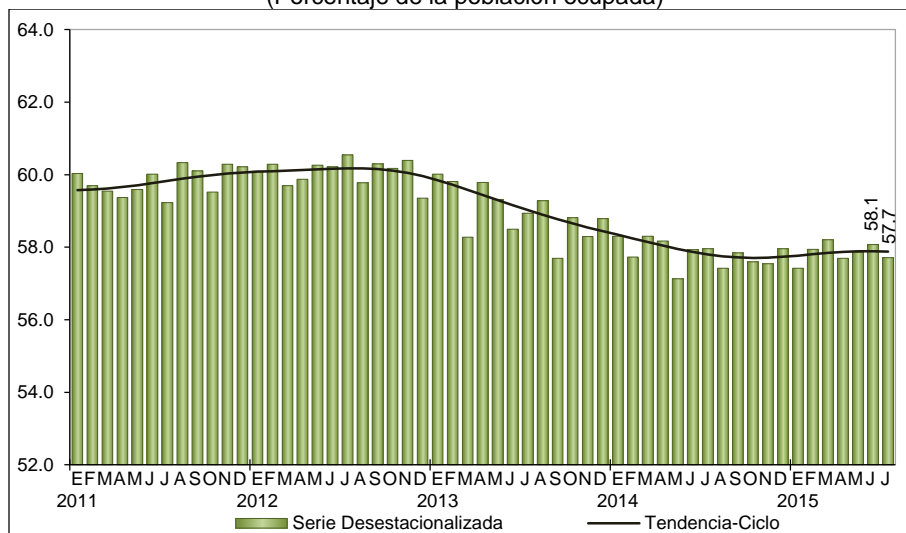
La Tasa de Informalidad Laboral 1 (TIL1), se refiere a la suma, sin duplicar, de los que son laboralmente vulnerables por la naturaleza de la unidad económica para la que trabajan, con aquellos cuyo vínculo o dependencia laboral no es reconocido por su fuente de trabajo. Así, en esta tasa se incluye -además del componente que labora en micronegocios no registrados o sector informal- a otras modalidades análogas como los ocupados por cuenta propia en la agricultura de subsistencia, así como a trabajadores que laboran sin la protección de la seguridad social y cuyos servicios son utilizados por unidades económicas registradas. Esta tasa se ubicó en 58.5% de la población ocupada en julio pasado, en tanto que en igual mes de 2014 fue de 58.6 por ciento.



**INSTITUTO NACIONAL
DE ESTADÍSTICA Y GEOGRAFÍA**

Con datos desestacionalizados, la TIL1 para julio de 2015 registró una caída de (-)0.4 puntos porcentuales frente a la del mes que le precede.

Gráfica 5
TASA DE INFORMALIDAD LABORAL 1, A JULIO DE 2015
SERIE DESESTACIONALIZADA Y DE TENDENCIA-CICLO
(Porcentaje de la población ocupada)



Fuente: INEGI.

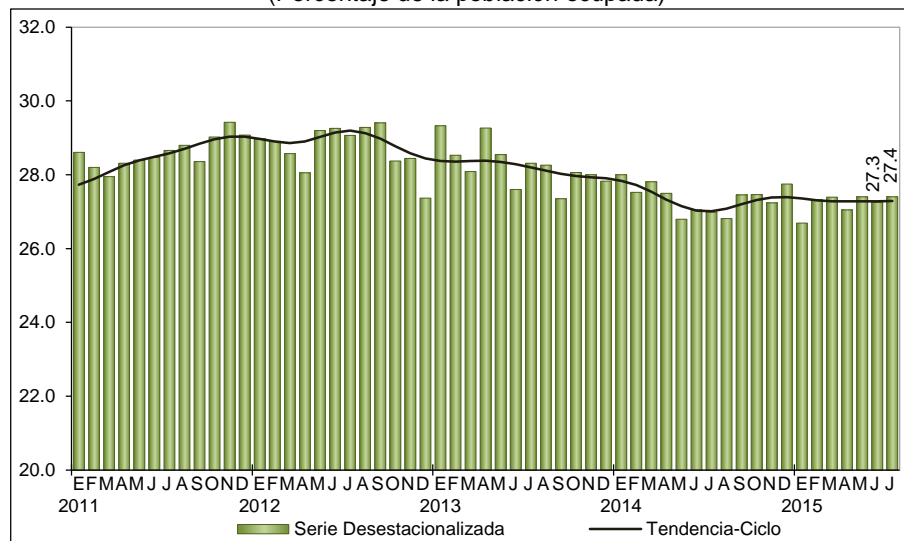
Por su parte, la Tasa de Ocupación en el Sector Informal 1 (TOSI1) considera a todas las personas que trabajan para unidades económicas no agropecuarias operadas sin registros contables y que funcionan a partir de los recursos del hogar o de la persona que encabeza la actividad sin que se constituya como empresa, de modo que la actividad en cuestión no tiene una situación identificable e independiente de ese hogar o de la persona que la dirige y que por lo mismo tiende a concretarse en una muy pequeña escala de operación. Dicha tasa representó 27.5% de la población ocupada en el mes que se reporta; tasa superior a la del séptimo mes de un año antes, cuando se ubicó en 27.1 por ciento.

En su comparación mensual, cifras desestacionalizadas muestran que este indicador aumentó 0.1 puntos porcentuales en el mes en cuestión con relación al mes inmediato anterior.



INSTITUTO NACIONAL
DE ESTADÍSTICA Y GEOGRAFÍA

Gráfica 6
TASA DE OCUPACIÓN EN EL SECTOR INFORMAL 1, A JULIO DE 2015
SERIE DESESTACIONALIZADA Y DE TENDENCIA-CICLO
(Porcentaje de la población ocupada)



Fuente: INEGI.

Tasas complementarias

Con el fin de proporcionar a los usuarios mayores elementos que apoyen el análisis de las características del mercado laboral de nuestro país, el INEGI genera mensualmente un conjunto de indicadores complementarios sobre la calidad de inserción en el mercado laboral, tomando en cuenta distintos aspectos que van más allá de las mediciones tradicionales y que recogen la heterogeneidad de circunstancias que se presentan específicamente en México. Es importante subrayar que el resultado de estas tasas no es sumable a lo que se desprende de otras, ya que un mismo grupo o segmento poblacional puede estar presente en más de una de ellas y porque no todos los porcentajes que a continuación se mencionan quedan referidos al mismo denominador.

La Tasa de Ocupación Parcial y Desocupación considera a la población desocupada y la ocupada que trabajó menos de 15 horas a la semana, no importando si estos ocupados con menos de 15 horas que se añaden se hayan comportado o no como buscadores de empleo. Ésta se ubicó en 10.8% respecto a la PEA en julio de este año, tasa inferior a la de 11.8% en igual mes de 2014.

La Tasa de Presión General incluye además de los desocupados, a los ocupados que buscan empleo, por lo que da una medida global de la competencia por plazas



**INSTITUTO NACIONAL
DE ESTADÍSTICA Y GEOGRAFÍA**

de trabajo conformada no sólo por los que quieren trabajar sino por los que teniendo un empleo quieren cambiarlo o también los que buscan otro más para tener un segundo trabajo. Dicha tasa se ubicó en 8.4% de la PEA en el séptimo mes de este año, tasa menor a la de 9.6% de igual mes de un año antes.

La Tasa de Trabajo Asalariado representa a la población que percibe de la unidad económica para la que trabaja un sueldo, salario o jornal, por las actividades realizadas. La tasa fue de 62.9% de la población ocupada en el mes de referencia, tasa inferior a la de 63.1% registrada en igual mes de 2014.

Tasa de Condiciones Críticas de Ocupación. Éste es un indicador de condiciones inadecuadas de empleo desde el punto de vista del tiempo de trabajo, los ingresos o una combinación insatisfactoria de ambos y resulta particularmente sensible en las áreas rurales del país. Incluye a las personas que se encuentran trabajando menos de 35 horas a la semana por razones ajenas a sus decisiones, más las que trabajan más de 35 horas semanales con ingresos mensuales inferiores al salario mínimo y las que laboran más de 48 horas semanales ganando hasta dos salarios mínimos. El indicador se calcula como porcentaje de la población ocupada. La tasa ascendió de 11.6% a 13.1% entre julio de 2014 y el mismo mes de 2015.

Cuadro 3
TASAS COMPLEMENTARIAS DE OCUPACIÓN Y DESOCUPACIÓN DURANTE JULIO
(Porcentajes)

Concepto	2014	2015
Tasa de Participación ^{1/}	60.5	60.0
Tasa de Desocupación ^{2/}	5.5	4.7
Tasa de Ocupación Parcial y Desocupación ^{2/}	11.8	10.8
Tasa de Presión General ^{2/}	9.6	8.4
Tasa de Trabajo Asalariado ^{3/}	63.1	62.9
Tasa de Subocupación ^{3/}	8.3	8.5
Tasa de Condiciones Críticas de Ocupación ^{3/}	11.6	13.1
Tasa de Informalidad Laboral 1 ^{3/}	58.6	58.5
Tasa de Ocupación en el Sector Informal 1 ^{3/}	27.1	27.5

^{1/} Tasa calculada respecto a la población en edad de trabajar.

^{2/} Tasas calculadas respecto a la población económicamente activa.

^{3/} Tasas calculadas respecto a la población ocupada.

Fuente: INEGI.



**INSTITUTO NACIONAL
DE ESTADÍSTICA Y GEOGRAFÍA**

Aspectos metodológicos

La Encuesta Nacional de Ocupación y Empleo (ENOE) se aplica a los miembros del hogar de una vivienda seleccionada por medio de técnicas de muestreo.

El esquema de muestreo es probabilístico, bietápico, estratificado y por conglomerados; tiene como unidad última de selección las viviendas particulares y como unidad de observación a las personas.

Una vez que una vivienda ha sido seleccionada se le vuelve a visitar cada tres meses hasta completar un total de cinco visitas. Llegado a este punto todo el grupo de viviendas que completó ese ciclo es sustituido por otro grupo que inicia su propio ciclo. A estos grupos de viviendas según el número de visitas que han tenido se les denomina paneles de muestra y en cada momento en campo hay cinco paneles, es decir cinco grupos de viviendas que se encuentran por entrar ya sea en su primera, segunda, tercera, cuarta o quinta visita. Así, siempre hay una quinta parte de la muestra que es totalmente nueva en tanto que las otras cuatro quintas partes ya habían sido visitadas tres meses atrás. Este esquema permite darle a la muestra una combinación de estabilidad y renovación al tiempo que favorece a los investigadores especializados tanto en la temática laboral como demográfica rastrear los cambios que han tenido los hogares a lo largo del tiempo que permanecieron en la muestra (estudios longitudinales).

El hecho de que cada vivienda tenga una probabilidad de selección se traduce en que todos sus residentes son representativos de otros muchos en su área de residencia (dominio de muestra) tanto en sus características sociodemográficas como socioeconómicas, de modo que los resultados obtenidos se generalizan para toda la población que representan, lo cual se hace mediante los denominados factores de expansión, que son el inverso de las probabilidades de selección de las viviendas. Cada factor de expansión toma pues en cuenta el estrato socioeconómico y el ámbito geográfico que corresponde a la vivienda seleccionada.

Cabe señalar que los factores de expansión se corrigen por el porcentaje de viviendas habitadas y seleccionadas en muestra, más las seleccionadas pero no entrevistadas ya sea por rechazo o por no encontrarse nadie al momento de la visita. Además, para asegurar que se obtenga la población total, los factores de expansión ajustados por la no respuesta se ajustan nuevamente por las proyecciones de población que elabora el Consejo Nacional de Población (CONAPO). Los Indicadores oportunos de ocupación y empleo, están ajustados a la modificación de las proyecciones demográficas 2010 – 2050, que publicó el CONAPO el 16 de abril de 2013.



**INSTITUTO NACIONAL
DE ESTADÍSTICA Y GEOGRAFÍA**

La encuesta está diseñada para dar resultados a nivel nacional y el agregado de 32 áreas urbanas para cada trimestre del año. También permite que el nivel nacional pueda desagregarse en cuatro dominios: I) localidades de 100 000 y más habitantes, II) de 15 000 a 99 999 habitantes, III) de 2 500 a 14 999 habitantes y IV) menos de 2 500 habitantes. A su vez, en cada trimestre se acumula un número suficiente de viviendas (120,260) para tener representatividad por entidad federativa, en tanto que el agregado de 32 áreas urbanas puede arrojar datos para cada una de ellas. Como preliminar de la información trimestral se proporciona asimismo información mensual con un tercio de la muestra; ese tercio no permite la desagregación arriba descrita para el trimestre pero sí garantiza tener, para cualquier mes transcurrido, el dato nacional y el del agregado de 32 áreas urbanas, de modo que puedan contrastarse para uno y otro ámbito (nacional y urbano) los niveles que respectivamente presentan la desocupación y la subocupación. En el calendario de difusión del INEGI -disponible en su página de Internet- se indica en qué fecha será proporcionada la información correspondiente a un mes de levantamiento y en qué otra la información de un trimestre, más abundante y a detalle.

En el plano conceptual, la ENOE toma en cuenta los criterios que la Organización para la Cooperación y el Desarrollo Económicos (OCDE) propone dentro del marco general de la Organización Internacional del Trabajo (OIT), lo que permite delimitar con mayor claridad a la población ocupada y a la desocupada, además de facilitar la comparabilidad internacional de las cifras de ocupación y empleo. La ENOE asimismo incorpora el marco conceptual de la OIT y las recomendaciones del Grupo de Delhi relativas a la medición de la ocupación en el Sector Informal. La encuesta está diseñada para identificar sin confundir los conceptos de desocupación, subocupación e informalidad, así como para tomar en cuenta y darles un lugar específico a aquellas otras personas que no presionan activamente en el mercado laboral porque ellas mismas consideran que ya no tienen oportunidad alguna de competir en él (mujeres que por dedicarse al hogar no han acumulado experiencia laboral, personas maduras y de la tercera edad, etc.).

A lo anterior se añade el que el diseño de la ENOE está enfocado a proporcionar abundantes elementos para caracterizar la calidad de la ocupación en México al considerarse que este aspecto es analíticamente tan relevante como el de la desocupación misma o cualquier otro fenómeno de desequilibrio entre oferta y demanda de trabajo. No menos importante es que el diseño de la encuesta ha abierto más posibilidades para el enfoque de género relativo tanto al ámbito del trabajo como a la marginación con respecto a dicho ámbito.



**INSTITUTO NACIONAL
DE ESTADÍSTICA Y GEOGRAFÍA**

Las Tasas de Desocupación mensuales por entidad federativa se calculan como el promedio del mes en cuestión con los dos meses anteriores (promedio móvil de tres con extremo superior). Este tratamiento busca compensar la variabilidad de los datos mensuales a niveles con mayor desagregación, ya que las cifras de donde se obtienen los indicadores mensuales de ocupación y empleo resultan de utilizar un tercio de la muestra total de viviendas. Por lo anterior, la interpretación de las tasas de desocupación mensual por entidad federativa debe centrarse en sus tendencias, más que en los datos puntuales. Estos últimos deberán considerarse como cifras preliminares de la información trimestral.

Es importante destacar que la gran mayoría de las series económicas se ven afectadas por factores estacionales. Éstos son efectos periódicos que se repiten cada año y cuyas causas pueden considerarse ajenas a la naturaleza económica de las series, como son las festividades, el hecho de que algunos meses tienen más días que otros, los periodos de vacaciones escolares, el efecto del clima en las diferentes estaciones del año, y otras fluctuaciones estacionales como, por ejemplo, la elevada producción de juguetes en los meses previos a la Navidad provocada por la expectativa de mayores ventas en diciembre.

En este sentido, la desestacionalización o ajuste estacional de series económicas consiste en remover estas influencias intra-anales periódicas, debido a que su presencia dificulta diagnosticar o describir el comportamiento de una serie económica al no poder comparar adecuadamente un determinado mes con el inmediato anterior. Analizar la serie desestacionalizada ayuda a realizar un mejor diagnóstico y pronóstico de la evolución de la misma, ya que facilita la identificación de la posible dirección de los movimientos que pudiera tener la variable en cuestión, en el corto plazo. Las cifras desestacionalizadas también incluyen el ajuste por los efectos calendario (frecuencia de los días de la semana y, en su caso, la Semana Santa y año bisiesto). Cabe señalar que las series desestacionalizadas de las tasas de ocupación y desocupación se calculan de manera independiente a la de sus componentes.

La información contenida en este boletín es generada por el INEGI y se da a conocer en la fecha establecida en su Calendario de Difusión de Información de Coyuntura.

Las cifras aquí mencionadas podrán ser consultadas en la página del Instituto en Internet: <http://www.inegi.org.mx/sistemas/bie/>