

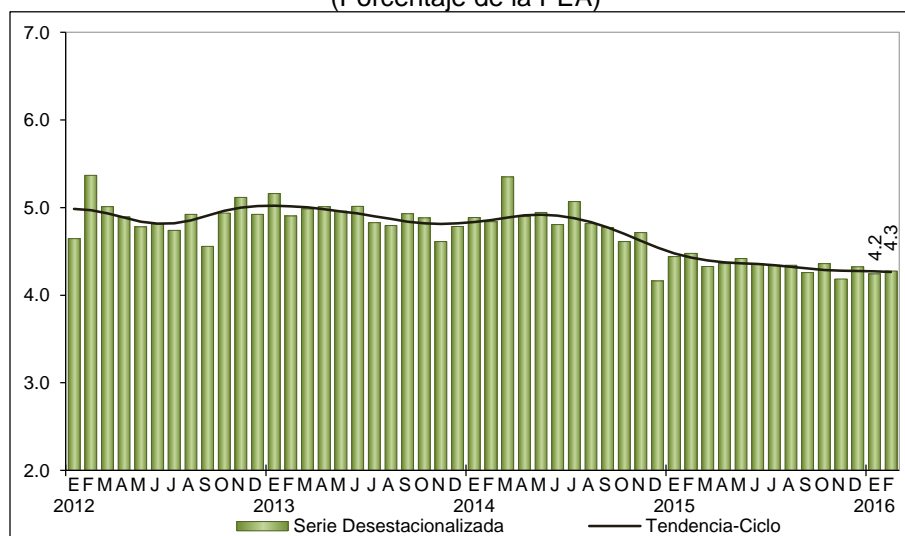
INDICADORES DE OCUPACIÓN Y EMPLEO CIFRAS OPORTUNAS DURANTE FEBRERO DE 2016 (Cifras desestacionalizadas)

El INEGI informa sobre los principales resultados de la Encuesta Nacional de Ocupación y Empleo (ENOE) para febrero de 2016, los cuales indican que 59.8% de la población de 15 años y más en el país es económicamente activa (tasa de participación). Esta cifra es similar a la observada en el mes inmediato anterior, con datos desestacionalizados¹.

De la Población Económicamente Activa (PEA), 95.7% estuvo ocupada en el mes de referencia; sin embargo, a su interior se manifiesta un subuniverso de personas que declaró tener necesidad y disponibilidad para trabajar más horas, razón por la cual a este subconjunto se le denomina subocupados. Durante febrero del presente año, con series desestacionalizadas, éstos representaron 8% de la población ocupada, tasa menor a la registrada durante enero pasado, de 8.3 por ciento.

En el segundo mes de 2016, la tasa de desocupación (TD) a nivel nacional fue de 4.3% de la PEA, tasa ligeramente superior a la del mes precedente, de 4.2%, con datos ajustados por estacionalidad.

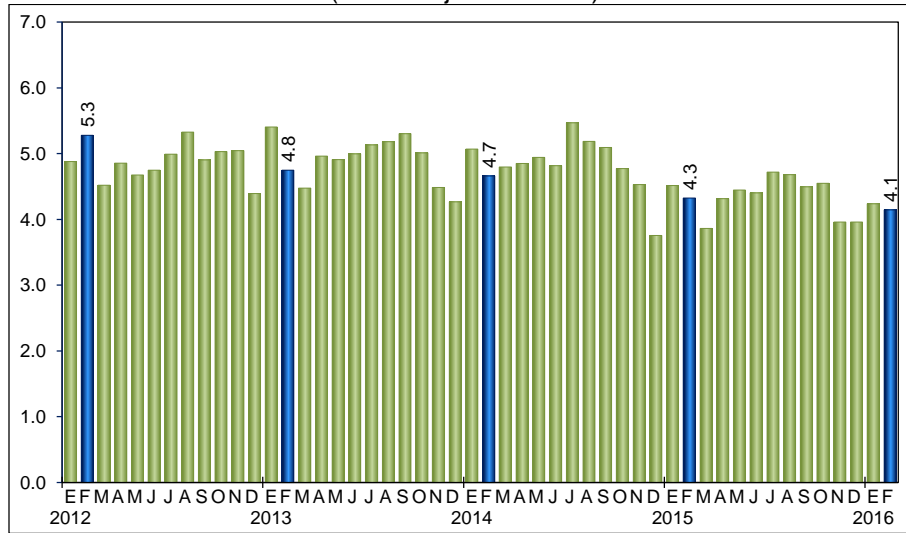
Gráfica 1
TASA DE DESOCUPACIÓN NACIONAL A FEBRERO DE 2016
SERIES DESESTACIONALIZADA Y DE TENDENCIA-CICLO
(Porcentaje de la PEA)



Fuente: INEGI.

¹ La gran mayoría de las series económicas se ven afectadas por factores estacionales y de calendario. El ajuste de las cifras por dichos factores permite obtener las cifras desestacionalizadas, cuyo análisis ayuda a realizar un mejor diagnóstico de la evolución de las variables.

Gráfica 2
TASA DE DESOCUPACIÓN NACIONAL A FEBRERO DE 2016
 (Porcentaje de la PEA)



Fuente: INEGI.

En su comparación anual² la tasa de desocupación y la de subocupación disminuyeron en febrero de este año frente a la de igual mes de 2015 (4.3% vs 4.5%) y (8.0% vs 8.3%), respectivamente.

Se anexa Nota Técnica

² Variación anual de las cifras desestacionalizadas.



**INSTITUTO NACIONAL
DE ESTADÍSTICA Y GEOGRAFÍA**

**NOTA TÉCNICA
INDICADORES DE OCUPACIÓN Y EMPLEO
CIFRAS OPORTUNAS DURANTE FEBRERO DE 2016
(Cifras desestacionalizadas)**

- El INEGI informa sobre los principales resultados de la Encuesta Nacional de Ocupación y Empleo (ENOE) para febrero de 2016, los cuales indican que 59.8% de la población de 15 años y más en el país es económicamente activa (tasa de participación). Esta cifra es similar a la observada en el mes inmediato anterior, con datos desestacionalizados³.
- De la Población Económicamente Activa (PEA), 95.7% estuvo ocupada en el mes de referencia; sin embargo, a su interior se manifiesta un subuniverso de personas que declaró tener necesidad y disponibilidad para trabajar más horas, razón por la cual a este subconjunto se le denomina subocupados. Durante febrero del presente año, con series desestacionalizadas, éstos representaron 8% de la población ocupada, tasa menor a la registrada durante enero pasado, de 8.3 por ciento.
- En el segundo mes de 2016, la tasa de desocupación (TD) a nivel nacional fue de 4.3% de la PEA, tasa ligeramente superior a la del mes precedente, de 4.2%, con datos ajustados por estacionalidad.
- En su comparación anual⁴ la tasa de desocupación y la de subocupación disminuyeron en febrero de este año frente a la de igual mes de 2015 (4.3% vs 4.5%) y (8.0% vs 8.3%), respectivamente.

³ La gran mayoría de las series económicas se ven afectadas por factores estacionales y de calendario. El ajuste de las cifras por dichos factores permite obtener las cifras desestacionalizadas, cuyo análisis ayuda a realizar un mejor diagnóstico de la evolución de las variables.

⁴ Variación anual de las cifras desestacionalizadas.



**INSTITUTO NACIONAL
DE ESTADÍSTICA Y GEOGRAFÍA**

Cuadro 1
**TASAS DE PARTICIPACIÓN, DESOCUPACIÓN Y SUBOCUPACIÓN
DURANTE FEBRERO DE 2016
CIFRAS DESESTACIONALIZADAS**

Principales tasas	Porcentaje	Diferencia en puntos porcentuales respecto a:	
		Mes inmediato anterior	Igual mes del año anterior
Tasa de Participación ^{1/}	59.8	0.0	0.2
Tasa de Desocupación (TD) ^{2/}	4.3	0.1	(-) 0.2
Tasa de Subocupación ^{3/}	8.0	(-) 0.3	(-) 0.3

^{1/} Porcentaje respecto de la Población de 15 años y más.

^{2/} Porcentaje respecto de la Población Económicamente Activa.

^{3/} Porcentaje respecto de la Población Ocupada.

Fuente: INEGI.

Con base en la Encuesta Nacional de Ocupación y Empleo (ENOE) que levanta el INEGI en todo el país, a continuación se presentan los resultados preliminares más relevantes sobre la ocupación y el empleo durante el segundo mes de 2016.

Composición de la población de 15 años y más

En el esquema de la ENOE se considera a la población en edad de trabajar como aquella de quince años en adelante.

Bajo este esquema, los datos preliminares indican que 59.8% de la población de 15 años y más es económicamente activa (está ocupada o busca estarlo); dicha proporción es similar a la registrada un mes antes, según cifras desestacionalizadas. El resto se dedica al hogar, estudia, está jubilado o pensionado, tiene impedimentos personales o lleva a cabo otras actividades (población no económicamente activa).

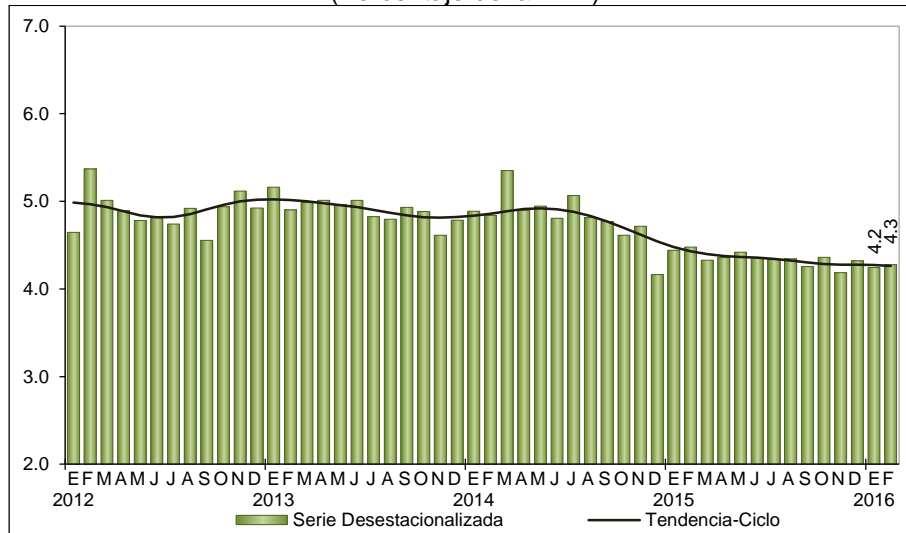
Indicadores de la población desocupada

A nivel nacional, la tasa de desocupación (TD) fue de 4.3% de la PEA en febrero de este año, porcentaje superior al reportado en el mes previo de 4.2 por ciento.



**INSTITUTO NACIONAL
DE ESTADÍSTICA Y GEOGRAFÍA**

Gráfica 1
TASA DE DESOCUPACIÓN NACIONAL A FEBRERO DE 2016
SERIE DESESTACIONALIZADA Y DE TENDENCIA-CICLO
(Porcentaje de la PEA)



Fuente: INEGI.

Por sexo, la TD en los hombres fue de 4% durante febrero de este año, tasa ligeramente menor a la de enero pasado, y en las mujeres aumentó de 4.4% a 4.5% en el lapso de un mes.

En particular, al considerar solamente el conjunto de 32 principales áreas urbanas del país, en donde el mercado de trabajo está más organizado, la desocupación en este ámbito significó 4.9% de la PEA en el mes en cuestión, tasa mayor a la del mes inmediato anterior (4.8%), con cifras ajustadas por estacionalidad.

Cuadro 2
TASA DE DESOCUPACIÓN POR SEXO, DURANTE FEBRERO DE 2016
CIFRAS DESESTACIONALIZADAS
(Porcentaje respecto de la PEA)

Concepto	Porcentaje	Diferencia en puntos porcentuales respecto a:	
		Mes inmediato anterior	Igual mes del año anterior
Nacional:			
Tasa de Desocupación	4.3	0.1	(-) 0.2
TD Hombres	4.0	(-) 0.1	(-) 0.5
TD Mujeres	4.5	0.1	0.0
32 principales áreas urbanas:			
Tasa de Desocupación Urbana	4.9	0.1	(-) 0.5
TD Urbana Hombres	4.8	0.1	(-) 0.9
TD Urbana Mujeres	5.2	0.1	0.2

Fuente: INEGI.

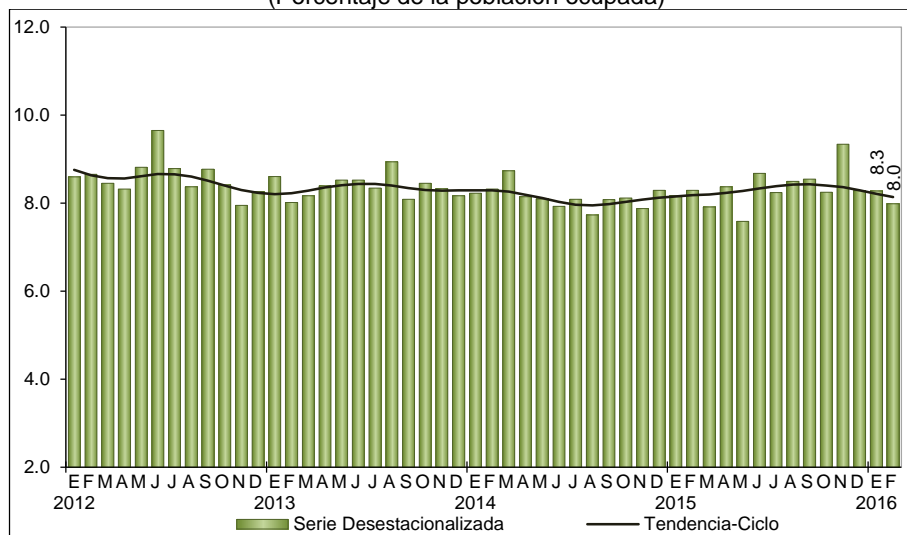


**INSTITUTO NACIONAL
DE ESTADÍSTICA Y GEOGRAFÍA**

Indicadores de la población subocupada

La información preliminar de la ENOE en el segundo mes de 2016 señala que la población subocupada, medida como aquella que declaró tener necesidad y disponibilidad para trabajar más horas registró 8% de la población ocupada según series desestacionalizadas, proporción inferior a la reportada durante enero pasado (8.3%).

Gráfica 2
TASA DE SUBOCUPACIÓN A FEBRERO DE 2016
SERIES DESESTACIONALIZADA Y DE TENDENCIA-CICLO
(Porcentaje de la población ocupada)



Fuente: INEGI.

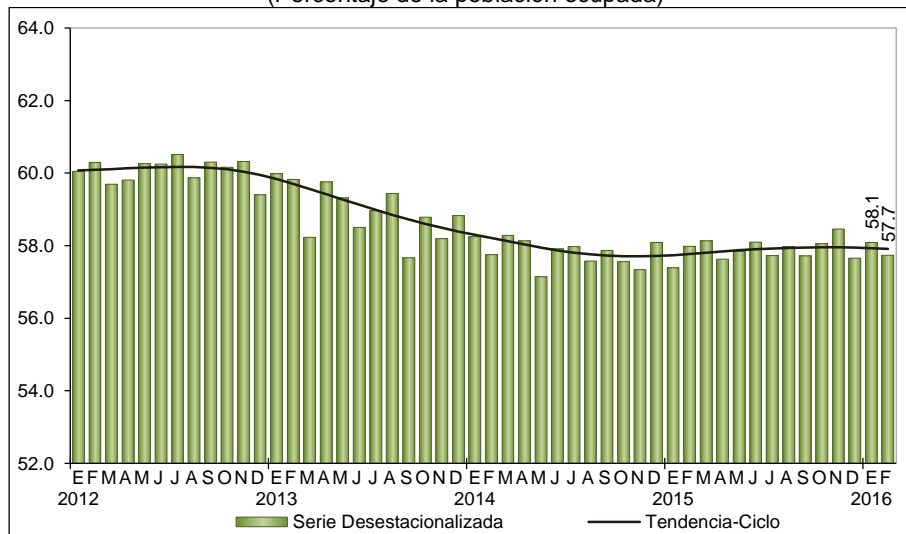
Tasas relacionadas con la informalidad

La Tasa de Informalidad Laboral 1 (TIL1), se refiere a la suma, sin duplicar, de los que son laboralmente vulnerables por la naturaleza de la unidad económica para la que trabajan, con aquellos cuyo vínculo o dependencia laboral no es reconocido por su fuente de trabajo. Así, en esta tasa se incluye -además del componente que labora en micronegocios no registrados o sector informal- a otras modalidades análogas como los ocupados por cuenta propia en la agricultura de subsistencia, así como a trabajadores que laboran sin la protección de la seguridad social y cuyos servicios son utilizados por unidades económicas registradas. Esta tasa se ubicó en 57.7% de la población ocupada en febrero pasado, cifra que representó una caída de (-)0.4 puntos porcentuales frente a la del mes precedente, con datos desestacionalizados.



**INSTITUTO NACIONAL
DE ESTADÍSTICA Y GEOGRAFÍA**

Gráfica 3
TASA DE INFORMALIDAD LABORAL 1 A FEBRERO DE 2016
SERIE DESESTACIONALIZADA Y DE TENDENCIA-CICLO
(Porcentaje de la población ocupada)



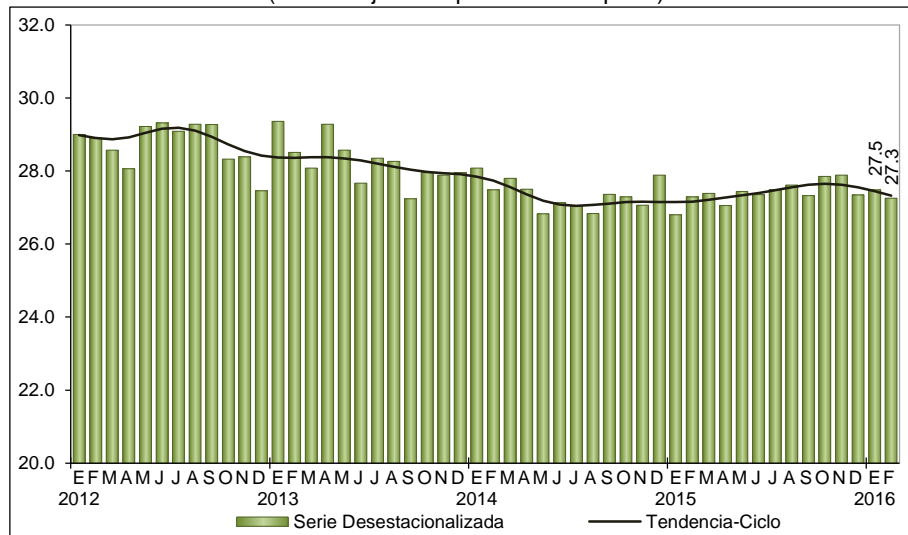
Fuente: INEGI.

Por su parte, la Tasa de Ocupación en el Sector Informal 1 (TOSI1) considera a todas las personas que trabajan para unidades económicas no agropecuarias operadas sin registros contables y que funcionan a partir de los recursos del hogar o de la persona que encabeza la actividad sin que se constituya como empresa, de modo que la actividad en cuestión no tiene una situación identificable e independiente de ese hogar o de la persona que la dirige y que por lo mismo tiende a concretarse en una muy pequeña escala de operación. Dicha tasa representó 27.3% de la población ocupada en el mes que se reporta, porcentaje menor al del mes anterior (27.5%), según datos desestacionalizados.



**INSTITUTO NACIONAL
DE ESTADÍSTICA Y GEOGRAFÍA**

Gráfica 4
TASA DE OCUPACIÓN EN EL SECTOR INFORMAL 1 A FEBRERO DE 2016
SERIE DESESTACIONALIZADA Y DE TENDENCIA-CICLO
(Porcentaje de la población ocupada)



Fuente: INEGI.

Cifras originales

Características de la población ocupada

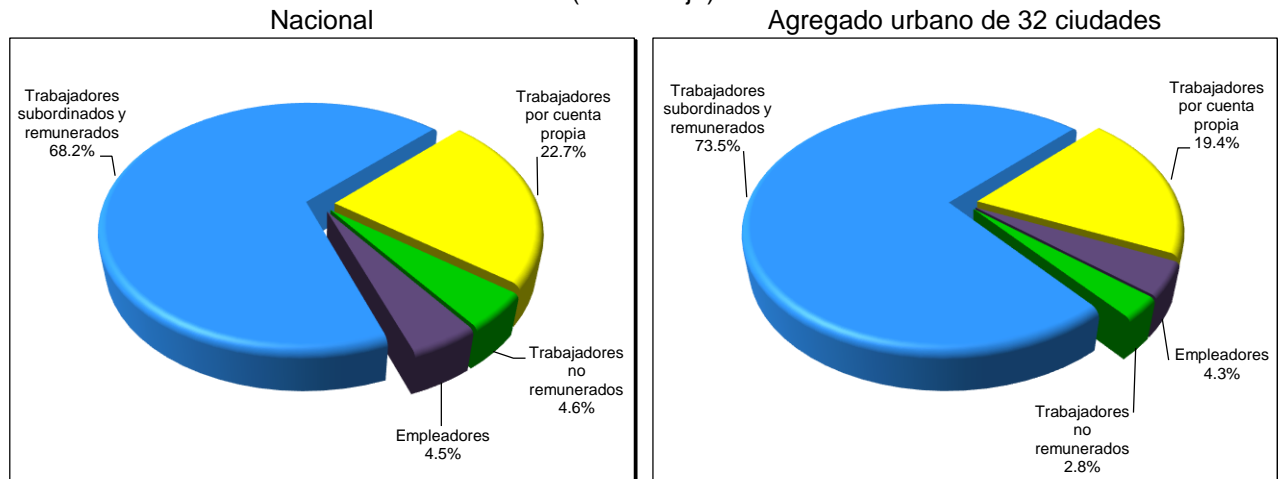
La población ocupada alcanzó 95.9% de la PEA en febrero de este año. Del total de ocupados, el 68.2% opera como trabajador subordinado y remunerado ocupando una plaza o puesto de trabajo, 22.7% trabaja de manera independiente o por su cuenta sin contratar empleados, 4.6% se desempeña en los negocios o en las parcelas familiares, contribuyendo de manera directa a los procesos productivos pero sin un acuerdo de remuneración monetaria, y finalmente un 4.5% son patrones o empleadores.

En el ámbito urbano de alta densidad de población, conformado por 32 ciudades de más de 100 mil habitantes, el trabajo subordinado y remunerado representó 73.5% de la ocupación total, es decir 5.3 puntos porcentuales más que a nivel nacional.



**INSTITUTO NACIONAL
DE ESTADÍSTICA Y GEOGRAFÍA**

Gráfica 5
POBLACIÓN OCUPADA SEGÚN SU POSICIÓN DURANTE FEBRERO DE 2016
(Porcentaje)



Fuente: INEGI.

La población ocupada por sector de actividad se distribuyó de la siguiente manera: en los servicios se concentró 42.4% del total, en el comercio 19%, en la industria manufacturera 16.6%, en las actividades agropecuarias 12.3%, en la construcción 8.3%, en “otras actividades económicas” (que incluyen la minería, electricidad, agua y suministro de gas) 0.9% y el restante 0.5% no especificó su actividad.

Indicadores de la población desocupada

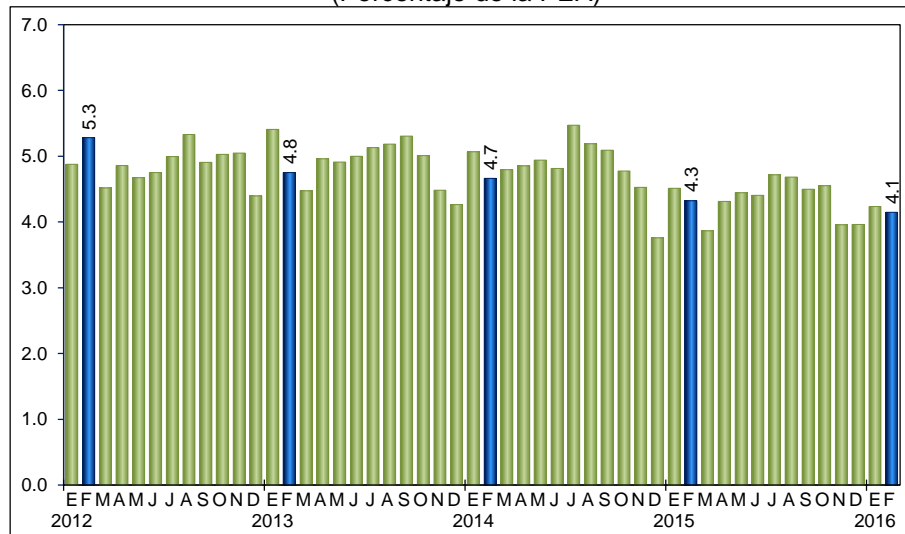
A nivel nacional, la tasa de desocupación (TD) fue de 4.1% de la PEA en febrero de 2016, proporción inferior a la registrada en el mismo mes de 2015, cuando se ubicó en 4.3% (véase gráfica en la página siguiente).

En el mes que se reporta, un 18.7% de los desocupados no contaba con estudios completos de secundaria, en tanto que los de mayor nivel de instrucción representaron al 81.3 por ciento. Las cifras para la situación de subocupación fueron de 37.3% y de 62.7%, respectivamente.



**INSTITUTO NACIONAL
DE ESTADÍSTICA Y GEOGRAFÍA**

Gráfica 6
TASA DE DESOCUPACIÓN NACIONAL A FEBRERO DE 2016
(Porcentaje de la PEA)



Fuente: INEGI.

Tasa de desocupación por entidad federativa

Con objeto de incrementar el acervo de información estadística sobre las entidades federativas, el INEGI difunde cifras mensuales de la desocupación a nivel estatal⁵, mismas que mostraron los siguientes comportamientos:

⁵ Las Tasas de Desocupación mensuales por entidad federativa se calculan como el promedio del mes en cuestión con los dos meses anteriores (promedio móvil de tres con extremo superior). Este tratamiento busca compensar la variabilidad de los datos mensuales a niveles con mayor desagregación, ya que las cifras de donde se obtienen los indicadores mensuales de ocupación y empleo resultan de utilizar un tercio de la muestra total de viviendas. Por lo anterior, la interpretación de las tasas de desocupación mensual por entidad federativa debe centrarse en sus tendencias, más que en los datos puntuales. Estos últimos deberán considerarse como cifras preliminares de la información trimestral.



**INSTITUTO NACIONAL
DE ESTADÍSTICA Y GEOGRAFÍA**

Cuadro 3
TASA DE DESOCUPACIÓN POR ENTIDAD FEDERATIVA*
(Porcentaje de la PEA)

Entidad Federativa	Febrero		Entidad Federativa	Febrero	
	2015	2016		2015	2016
Aguascalientes	4.7	3.7	Morelos	2.9	2.7
Baja California	4.0	3.1	Nayarit	4.2	4.2
Baja California Sur	5.6	4.8	Nuevo León	4.5	4.0
Campeche	2.8	2.9	Oaxaca	2.7	2.4
Coahuila de Zaragoza	5.3	4.9	Puebla	3.4	2.9
Colima	4.9	4.4	Querétaro	4.4	5.0
Chiapas	2.8	3.1	Quintana Roo	3.9	2.7
Chihuahua	4.1	3.5	San Luis Potosí	2.9	2.8
Ciudad de México	5.8	5.8	Sinaloa	3.5	4.4
Durango	5.7	4.2	Sonora	5.2	5.0
Guanajuato	4.7	4.3	Tabasco	6.4	7.8
Guerrero	1.9	2.4	Tamaulipas	4.9	4.8
Hidalgo	3.8	3.8	Tlaxcala	4.8	4.7
Jalisco	4.4	4.3	Veracruz de Ignacio de la Llave	3.5	3.3
Estado de México	4.8	5.3	Yucatán	2.8	2.1
Michoacán de Ocampo	3.0	2.7	Zacatecas	3.9	3.5

*/ Promedio móvil de tres con extremo superior.

Fuente: INEGI.

Tasas complementarias

Con el fin de proporcionar a los usuarios mayores elementos que apoyen el análisis de las características del mercado laboral de nuestro país, el INEGI genera mensualmente un conjunto de indicadores complementarios sobre la calidad de inserción en el mercado laboral, tomando en cuenta distintos aspectos que van más allá de las mediciones tradicionales y que recogen la heterogeneidad de circunstancias que se presentan específicamente en México. Es importante subrayar que el resultado de estas tasas no es sumable a lo que se desprende de otras, ya que un mismo grupo o segmento poblacional puede estar presente en más de una de ellas y porque no todos los porcentajes que a continuación se mencionan quedan referidos al mismo denominador.

La Tasa de Ocupación Parcial y Desocupación considera a la población desocupada y la ocupada que trabajó menos de 15 horas a la semana, no importando si estos ocupados con menos de 15 horas que se añaden se hayan comportado o no como buscadores de empleo. Ésta se ubicó en 10% respecto a la PEA en febrero de 2016, tasa menor a la de 10.7% en igual mes de 2015.



**INSTITUTO NACIONAL
DE ESTADÍSTICA Y GEOGRAFÍA**

La Tasa de Presión General incluye además de los desocupados, a los ocupados que buscan empleo, por lo que da una medida global de la competencia por plazas de trabajo conformada no sólo por los que quieren trabajar sino por los que teniendo un empleo quieren cambiarlo o también los que buscan otro más para tener un segundo trabajo. Ésta se situó en 8.1% de la PEA en el segundo mes de 2016, tasa inferior a la de 8.7% de febrero de un año antes.

La Tasa de Trabajo Asalariado representa a la población que percibe de la unidad económica para la que trabaja un sueldo, salario o jornal, por las actividades realizadas. La tasa fue de 64.5% de la población ocupada en el mes de referencia, misma proporción a la registrada en febrero de 2015.

Tasa de Condiciones Críticas de Ocupación. Éste es un indicador de condiciones inadecuadas de empleo desde el punto de vista del tiempo de trabajo, los ingresos o una combinación insatisfactoria de ambos y resulta particularmente sensible en las áreas rurales del país. Incluye a las personas que se encuentran trabajando menos de 35 horas a la semana por razones ajenas a sus decisiones, más las que trabajan más de 35 horas semanales con ingresos mensuales inferiores al salario mínimo y las que laboran más de 48 horas semanales ganando hasta dos salarios mínimos. El indicador se calcula como porcentaje de la población ocupada. La tasa creció de 12.3% a 14.5% entre el segundo mes de 2015 y febrero de 2016.

Cuadro 4
**TASAS COMPLEMENTARIAS DE OCUPACIÓN Y DESOCUPACIÓN
DURANTE FEBRERO**
(Porcentajes)

Concepto	2015	2016
Tasa de Participación ^{1/}	59.4	59.6
Tasa de Desocupación ^{2/}	4.3	4.1
TD Hombres	4.3	4.0
TD Mujeres	4.3	4.3
TD Urbana	5.3	4.9
TD Urbana Hombres	5.7	4.8
TD Urbana Mujeres	4.8	4.9
Tasa de Ocupación Parcial y Desocupación ^{2/}	10.7	10.0
Tasa de Presión General ^{2/}	8.7	8.1
Tasa de Trabajo Asalariado ^{3/}	64.5	64.5
Tasa de Subocupación ^{3/}	8.1	7.7
Tasa de Condiciones Críticas de Ocupación ^{3/}	12.3	14.5
Tasa de Informalidad Laboral 1 ^{3/}	57.5	57.4
Tasa de Ocupación en el Sector Informal 1 ^{3/}	27.2	27.2

^{1/} Tasa calculada respecto a la población en edad de trabajar.

^{2/} Tasas calculadas respecto a la población económicamente activa.

^{3/} Tasas calculadas respecto a la población ocupada.

Fuente: INEGI.



**INSTITUTO NACIONAL
DE ESTADÍSTICA Y GEOGRAFÍA**

Aspectos metodológicos

La Encuesta Nacional de Ocupación y Empleo (ENOE) se aplica a los miembros del hogar de una vivienda seleccionada por medio de técnicas de muestreo.

El esquema de muestreo es probabilístico, bietápico, estratificado y por conglomerados; tiene como unidad última de selección las viviendas particulares y como unidad de observación a las personas.

El presente boletín destaca las variaciones porcentuales de las series desestacionalizadas o ajustadas estacionalmente, tanto respecto al mes anterior como respecto al mismo mes del año anterior, ya que la gran mayoría de las series económicas se ven afectadas por factores estacionales. Éstos son efectos periódicos que se repiten cada año y cuyas causas pueden considerarse ajenas a la naturaleza económica de las series, como son las festividades, el hecho de que algunos meses tienen más días que otros, los periodos de vacaciones escolares, el efecto del clima en las diferentes estaciones del año, y otras fluctuaciones estacionales como, por ejemplo, la elevada producción de juguetes en los meses previos a la Navidad provocada por la expectativa de mayores ventas en diciembre.

En este sentido, la desestacionalización o ajuste estacional de series económicas consiste en remover estas influencias intra-anales periódicas, debido a que su presencia dificulta diagnosticar o describir el comportamiento de una serie económica al no poder comparar adecuadamente un determinado mes con el inmediato anterior. Analizar la serie desestacionalizada ayuda a realizar un mejor diagnóstico y pronóstico de la evolución de la misma, ya que facilita la identificación de la posible dirección de los movimientos que pudiera tener la variable en cuestión, en el corto plazo. Las cifras desestacionalizadas también incluyen el ajuste por los efectos calendario (frecuencia de los días de la semana y, en su caso, la Semana Santa y año bisiesto). Cabe señalar que las series desestacionalizadas de las tasas de ocupación y desocupación se calculan de manera independiente a la de sus componentes.

Las series originales se ajustan estacionalmente mediante el paquete estadístico X12-Arima. Para conocer la metodología se sugiere consultar la siguiente liga:

http://www.inegi.org.mx/prod_serv/contenidos/espanol/bvinegi/productos/metodologias/ajus_estacional/Methodajustestacional.pdf

Asimismo, las especificaciones de los modelos utilizados para realizar el ajuste estacional están disponibles en el Banco de Información Económica, seleccionando el icono de información ⓘ correspondiente a las “series desestacionalizadas y de tendencia-ciclo” de las Tasas de ocupación, desocupación y subocupación (resultados mensuales de la ENOE, 15 años y más).



**INSTITUTO NACIONAL
DE ESTADÍSTICA Y GEOGRAFÍA**

Una vez que una vivienda ha sido seleccionada se le vuelve a visitar cada tres meses hasta completar un total de cinco visitas. Llegado a este punto todo el grupo de viviendas que completó ese ciclo es sustituido por otro grupo que inicia su propio ciclo. A estos grupos de viviendas según el número de visitas que han tenido se les denomina paneles de muestra y en cada momento en campo hay cinco paneles, es decir cinco grupos de viviendas que se encuentran por entrar ya sea en su primera, segunda, tercera, cuarta o quinta visita. Así, siempre hay una quinta parte de la muestra que es totalmente nueva en tanto que las otras cuatro quintas partes ya habían sido visitadas tres meses atrás. Este esquema permite darle a la muestra una combinación de estabilidad y renovación al tiempo que favorece a los investigadores especializados tanto en la temática laboral como demográfica rastrear los cambios que han tenido los hogares a lo largo del tiempo que permanecieron en la muestra (estudios longitudinales).

El hecho de que cada vivienda tenga una probabilidad de selección se traduce en que todos sus residentes son representativos de otros muchos en su área de residencia (dominio de muestra) tanto en sus características sociodemográficas como socioeconómicas, de modo que los resultados obtenidos se generalizan para toda la población que representan, lo cual se hace mediante los denominados factores de expansión, que son el inverso de las probabilidades de selección de las viviendas. Cada factor de expansión toma pues en cuenta el estrato socioeconómico y el ámbito geográfico que corresponde a la vivienda seleccionada.

Cabe señalar que los factores de expansión se corrigen por el porcentaje de viviendas habitadas y seleccionadas en muestra, más las seleccionadas pero no entrevistadas ya sea por rechazo o por no encontrarse nadie al momento de la visita. Además, para asegurar que se obtenga la población total, los factores de expansión ajustados por la no respuesta se ajustan nuevamente por las proyecciones de población que elabora el Consejo Nacional de Población (CONAPO). Los Indicadores oportunos de ocupación y empleo, están ajustados a la modificación de las proyecciones demográficas 2010 – 2050, que publicó el CONAPO el 16 de abril de 2013.

La encuesta está diseñada para dar resultados a nivel nacional y el agregado de 32 áreas urbanas para cada trimestre del año. También permite que el nivel nacional pueda desagregarse en cuatro dominios: I) localidades de 100 000 y más habitantes, II) de 15 000 a 99 999 habitantes, III) de 2 500 a 14 999 habitantes y IV) menos de 2 500 habitantes. A su vez, en cada trimestre se acumula un número suficiente de viviendas (120,260) para tener representatividad por entidad federativa, en tanto que el agregado de 32 áreas urbanas puede arrojar datos para cada una de ellas. Como preliminar de la información trimestral se proporciona asimismo información mensual con un tercio de la muestra; ese tercio no permite la desagregación arriba descrita para el trimestre pero sí garantiza tener, para cualquier mes transcurrido, el dato nacional y el del agregado de 32 áreas urbanas, de modo que puedan contrastarse para uno y otro ámbito (nacional y urbano) los niveles que respectivamente presentan la desocupación y la subocupación.



**INSTITUTO NACIONAL
DE ESTADÍSTICA Y GEOGRAFÍA**

En el calendario de difusión del INEGI -disponible en su página de Internet- se indica en qué fecha será proporcionada la información correspondiente a un mes de levantamiento y en qué otra la información de un trimestre, más abundante y a detalle.

En el plano conceptual, la ENOE toma en cuenta los criterios que la Organización para la Cooperación y el Desarrollo Económicos (OCDE) propone dentro del marco general de la Organización Internacional del Trabajo (OIT), lo que permite delimitar con mayor claridad a la población ocupada y a la desocupada, además de facilitar la comparabilidad internacional de las cifras de ocupación y empleo. La ENOE asimismo incorpora el marco conceptual de la OIT y las recomendaciones del Grupo de Delhi relativas a la medición de la ocupación en el Sector Informal. La encuesta está diseñada para identificar sin confundir los conceptos de desocupación, subocupación e informalidad, así como para tomar en cuenta y darles un lugar específico a aquellas otras personas que no presionan activamente en el mercado laboral porque ellas mismas consideran que ya no tienen oportunidad alguna de competir en él (mujeres que por dedicarse al hogar no han acumulado experiencia laboral, personas maduras y de la tercera edad, etc.).

A lo anterior se añade el que el diseño de la ENOE está enfocado a proporcionar abundantes elementos para caracterizar la calidad de la ocupación en México al considerarse que este aspecto es analíticamente tan relevante como el de la desocupación misma o cualquier otro fenómeno de desequilibrio entre oferta y demanda de trabajo. No menos importante es que el diseño de la encuesta ha abierto más posibilidades para el enfoque de género relativo tanto al ámbito del trabajo como a la marginación con respecto a dicho ámbito.

Las Tasas de Desocupación mensuales por entidad federativa se calculan como el promedio del mes en cuestión con los dos meses anteriores (promedio móvil de tres con extremo superior). Este tratamiento busca compensar la variabilidad de los datos mensuales a niveles con mayor desagregación, ya que las cifras de donde se obtienen los indicadores mensuales de ocupación y empleo resultan de utilizar un tercio de la muestra total de viviendas. Por lo anterior, la interpretación de las tasas de desocupación mensual por entidad federativa debe centrarse en sus tendencias, más que en los datos puntuales. Estos últimos deberán considerarse como cifras preliminares de la información trimestral.

La información contenida en este boletín es generada por el INEGI y se da a conocer en la fecha establecida en su Calendario de Difusión de Información de Coyuntura.

Las cifras aquí mencionadas podrán ser consultadas en la página del Instituto en Internet:

<http://www.inegi.org.mx/sistemas/bie/>