

OBSERVACIONES ECOLOGICAS DE *Pierella luna*
heracles Boisduval, 1870 (LEPIDOPTERA:
SATYRIDAE) EN LA SELVA TROPICAL DE LOS
TUXTLAS, VERACRUZ, MEXICO.

Fernando Hernández-Baz
Parque de la Flora y Fauna Silvestre Tropical
Sección Entomología, Universidad Veracruzana
Apdo. Postal 57, Catemaco, Veracruz
C.P. 95870, México.

Aristeo Cuauhtémoc Deloya López
Instituto de Ecología, A.C.
Apdo. Postal 63, Xalapa, Veracruz
C.P. 91000, México.

Con esta primera contribución iniciamos una serie de publicaciones que versarán sobre algunos aspectos ecológicos y conductuales de las mariposas Rhopalocera y Heterocera que se encuentran presentes en las zonas tropicales de Veracruz, que contienen la selva alta perennifolia, sobre todo de aquellas especies que son consideradas endémicas o de las que su existencia depende de esta vegetación en los trópicos y que actualmente desaparece aceleradamente.

El género *Pierella* Herrich-Schäffer, es de amplia distribución neotropical, es decir, lo podemos encontrar representado desde las selvas amazónicas hasta las últimas regiones más norteñas del Continente Americano, en donde encontramos la selva alta perennifolia en el Sureste de México, que lo constituyen la región de "Los Tuxtlas."

En México el género *Pierella* está representado por una sola especie *Pierella luna heracles* Bsdv. (Fig. No. 1a, b) (Hoffmann, 1940; De la Maza et. al., 1989), misma que es común encontrarla en las tierras tropicales, exclusivamente en la selvas medianas y altas perennifolias donde la vegetación aún se encuentra con bajos niveles de perturbación, ya que ésta, requiere de áreas muy húmedas y sombreadas para poder desarrollar la actividad de sus imagos y habitando específicamente el sotobosque.

Las observaciones se realizaron en la reserva ecológica de "Nanciyaga" y en el cerro de Pipiapan del "Parque de la Flora y Fauna Silvestre Tropical", ambas en la vertiente Norte del Lago de Catemaco y con un tipo de vegetación correspondiente a la selva alta perennifolia, resaltando que la primera presenta una vegetación con mayor madurez.

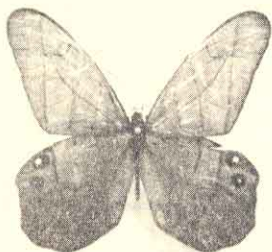
De enero de 1991 a junio de 1992 se hicieron las observación de esta especie, sobre los aspectos conductuales, notando que su actividad se inicia aproximadamente a las 7:30 hrs., con lentas y continuas expansiones alares sin despercharse de la hoja que yace en el suelo, esta primera actividad tiene una duración de cerca de 30 minutos.

Posteriormente, continua el período de actividad intermitente, es decir, el vuelo, alcanzando su lapso de mayor actividad entre las 11:00 y 13:00 hrs., que es cuando en el interior de la selva se presenta una cantidad mayor de luminosidad, pero aún es muy tenue; Es en este momento cuando surgieron muchas incógnitas en torno a sus hábitos alimentarios, ya que en el sotobosque son muy pocas las plantas que poseen flores con mucho néctar, dudas que se disiparon al notar que esta especie se encuentra libando los azúcares de diversos frutos que están en proceso de fermentación y que yacen sobre la hojarasca, como es el caso de dos especies de zapotes: *Pauteria zapota* (Jacq.) H.F. Moore & Stearn, 1967 y *Pauteria campechiana* (H.B.K.) Baehni, 1942 (SAPOTACEAE)

La fuente de abastecimiento de agua es la que se encuentra contenida sobre la hojarasca, que esta acumulada en el sotobosque y la propia humedad del suelo; y durante más de un año nunca se visualizó en ningún momento algún posible depredador

En cuanto a su fenología, algunos autores la mencionan de mayo a diciembre (De la maza, 1987) es decir, durante tres cuartas partes del año, en cambio en Nanciyaga y en el cerro de Pipiapan (P.F.F.S.T) observamos que se presenta a lo largo de todo el año, infiriendo que se trata de una especie multivoltina (dos a más generaciones al año).

Al parecer las especies tropicales de lepidópteros tienen mayores y mejores mecanismos de especialización o adaptación hacia los diversos microambientes que se forman en estas selvas, es decir, en los trópicos existe una gran riqueza florística derivada de diversos factores que han actuado en el curso evolutivo de la biosfera (v. gr. geológicos, climáticos, geográficos, ecológicos, etc.), favoreciéndose de esta manera la utilización de diversos microhabitats muy particulares en varias zonas de las plantas; creando la tendencia de muchas mariposas a confinarse a específicos lugares y a fortalecer el incremento de su diversidad.



A

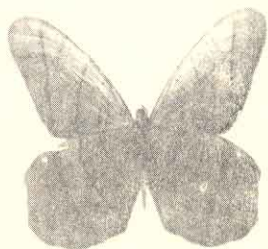


Fig. 1., *Pierela luna heracles* Boisduval; A. vista dorsal (macho);
B. vista ventral (macho).

Distribución en México: Chiapas (Bonampak, Chajúl, Palenque, San Quintín), Oaxaca (Jacatepec, Palomares), Tabasco (Teapa), Veracruz (Catemaco, Dos Amates, Est. Biol. Trop. Los Tuxtlas, Nanciyaga, Parque de la Flora y Fauna Silvestre Tropical).

LITERATURA CONSULTADA

- De la Maza, G. J. y R. G. De la Maza 1985. La fauna de mariposas de Boca Chajul, Chiapas, México (Rhopalocera) Parte I. *Rev. Soc. Mex. Lep.* 9(2): 23-44.
- De la Maza, R. R. 1987. *Mariposas mexicanas*. Fondo de cultura económica, México, 302 p.
- De la Maza, G. y J. De la Maza E., A. White López. 1989. La fauna de mariposas de México. Parte I, Papilionoidea (Lepidoptera: Rhopalocera) *Rev. Soc. Mex Lep.* 12(2): 39-98.
- Hernández-Baz, F. Las mariposas diurnas de Los Tuxtlas, Veracruz, México. En. *Estudios de Historia Natural de Los Tuxtlas, Veracruz*, Ed. E. Rguez. L. y A. Estrada-Médina. *Universidad Veracruzana* (En prensa)
- Hoffmann, C.C. 1940. Catálogo sistemático y zoogeográfico de los lepidópteros mexicanos, Primera parte. Papilionoidea. *An Inst. Biol. Univ. Nal. Autón México.* 11(2):639-739.
- Ibarra M; G. 1985. Estudios preliminares sobre la flora leñosa de la Estación de Biología Tropical "Los Tuxtlas", Veracruz, México. Tesis de Biología, Fac. de Ciencias. *Universidad Nacional Autónoma de México.* 264 p.
- Ross, G. N. 1967. A distributional study of the butterflies of the Tuxtla in Veracruz, México. *A Dissertation. Louisiana State Univer. And Agric. Mech. Coll. Ph. D.* 266 p.

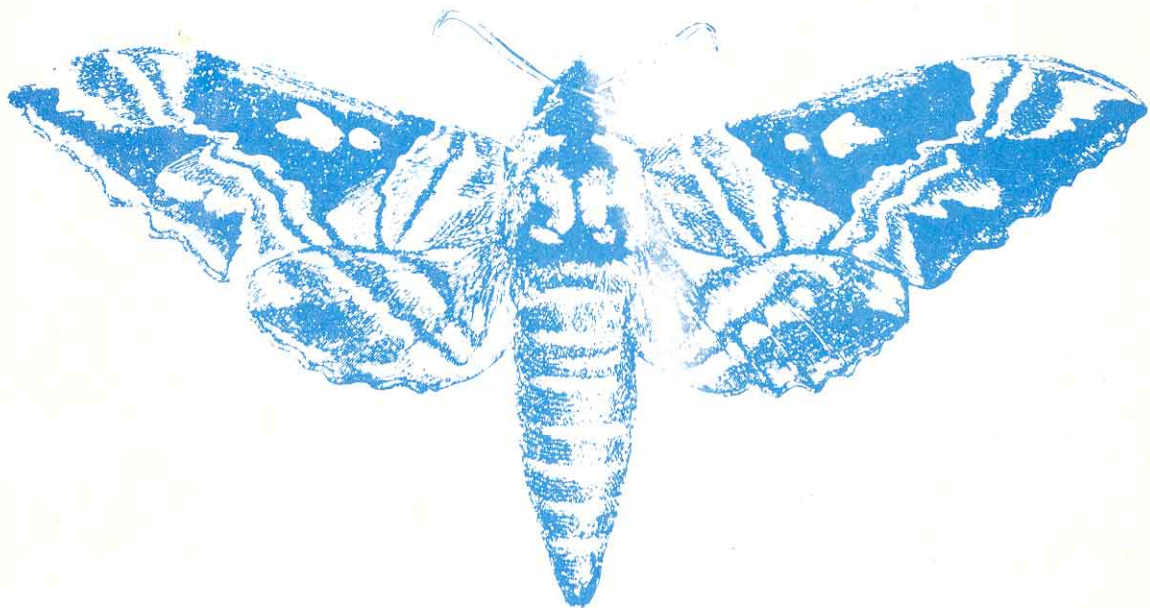


BOLETIN

DE LA

*SOCIEDAD MEXICANA
DE
LEPIDOPTEROLOGIA, A.C.*

NUEVA SERIE



VOLUMEN 2

NOVIEMBRE 1992
